



ČESKÝ ZÁPAD MÍSTNÍ PARTNERSTVÍ

INTEGROVANÁ STRATEGIE ÚZEMÍ NA OBDOBÍ 2007 - 2013

prosinec 2007

OBSAH

1	ÚVOD	5
1.1	Téma rozvojové strategie	5
1.2	Historie Místního partnerství	5
1.2.1	Vznik Místního partnerství a zpracování první strategie	5
1.2.2	Realizace strategie v období 2004-2006	7
1.2.3	Aktualizace strategie na období 2007-2013	8
2	SITUAČNÍ ANALÝZA	9
2.1	Geografická poloha	9
2.1.1	Poloha a vazby	9
2.1.2	Fyziogeografická charakteristika	10
2.2	Přírodní a historické dědictví	12
2.2.1	Obecná historie regionu	12
2.2.2	Historie Sudet	13
2.2.3	Kulturní, historické, architektonické a technické dědictví	14
2.2.4	Přírodní dědictví a životní prostředí	17
2.2.4.1	Ochrana přírody	17
2.2.4.2	Ovzduší	18
2.2.4.3	Voda	19
2.2.4.4	Půdy	20
2.2.5	Výzkum a interpretace dědictví regionu	20
2.3	Vybavenost a služby	22
2.3.1	Infrastruktura pro sport a volnočasové aktivity	22
2.3.2	Místa setkávání	23
2.3.2.1	Veřejná prostranství	23
2.3.2.2	Kulturní a obecní domy	24
2.3.3	Zdravotnictví	25
2.3.4	Doprava	25
2.3.5	Informační společnost	26
2.3.6	Odpadové hospodářství	27
2.3.7	Brownfields	29
2.3.7.1	Zemědělské budovy	29
2.3.7.2	Průmysl	30
2.3.7.3	Ostatní (armáda, bydlení, služby, veřejné budovy)	30
2.4	Lidé a život	31
2.4.1	Obyvatelstvo a osídlení	31
2.4.2	Školství a vzdělanost	33
2.4.3	Děti a mládež	34
2.4.4	Spolkový život, aktivity neziskových organizací	35
2.4.5	Kulturní akce	36
2.4.6	Menšiny	38
2.4.7	Zaměstnanost	39
2.5	Cestovní ruch	42
2.5.1	Turistické atraktivity	42
2.5.1.1	Unikátní místní atraktivity (UMA)	43
2.5.2	Specifické formy turistiky	44
2.5.2.1	Pěší turistika	44
2.5.2.2	Cykloturistika	44
2.5.2.3	Hippoturistika a agroturistika	45
2.5.2.4	Geoturistika	45
2.5.2.5	Zážiteková turistika	46
2.5.3	Muzea a expozice	46
2.5.4	Služby v cestovním ruchu	47
2.5.4.1	Ubytování	48
2.5.4.2	Gastronomie	49
2.5.5	Cílové skupiny	49
2.5.6	Marketing a propagace	51
2.5.6.1	Informační a návštěvnická centra	51
2.5.6.2	Propagace v cestovním ruchu	52

2.5.6.3	Spolupráce v cestovní ruchu.....	53
2.6	Podnikání, zemědělství, řemesla a regionální produkty.....	55
2.6.1	Drobní podnikatelé a řemesla	55
2.6.2	Průmysl.....	56
2.6.2.1	Těžební průmysl.....	56
2.6.2.2	Průmysl a stavebnictví	56
2.6.3	Zemědělství	57
2.6.4	Služby	60
2.6.5	Regionální produkty	61
2.7	Spolupráce.....	63
2.7.1	Místní partnerství	63
2.7.2	Spolupráce na národní úrovni	64
2.7.3	Spolupráce na mezinárodní úrovni.....	64
2.7.3.1	Spolupráce MAS s MAS ze „starých“ členských států EU.....	65
2.7.3.2	Spolupráce MAS s MAS z „nových“ členských států EU.....	66
3	SWOT ANALÝZA	66
4	NÁVRHOVÁ ČÁST	68
4.1	Struktura návrhové části strategie	68
4.2	Obecný cíl	69
4.3	Priority a opatření rozvojové strategie.....	70
4.3.1	Popis priorit, opatření a aktivit.....	71
4.3.1.1	Zachování a zhodnocení přírodního a historického dědictví regionu Český Západ	71
4.3.1.2	Zlepšování kvality života v regionu Český Západ.....	74
4.3.1.3	Rozvoj cestovního ruchu regionu Český Západ a marketing	78
4.3.1.4	Dlouhodobě udržitelný rozvoj území regionu Český Západ.....	81
4.3.1.5	Zlepšení ekonomické soběstačnosti regionu Český Západ	84
4.3.1.6	Posilování principů Místního partnerství na území regionu Český Západ.....	86
4.3.1.7	Navázání aktivní spolupráce na regionální, národní i mezinárodní úrovni	87
5	IMPLEMENTAČNÍ ČÁST	88
5.1	Způsob realizace navržených priorit.....	88
5.1.1	Získávání dotačních zdrojů	91
5.1.1.1	Dotační zdroje pro realizaci projektových námětů místních aktérů.....	92
5.1.1.2	Dotační zdroje pro projekty MAS.....	92
5.1.2	Vlastní finanční zdroje.....	92
5.2	Využití Místního partnerství	93
5.2.1	Členství v MAS	93
5.2.2	Zapojování veřejnosti.....	94
5.3	Organizační postupy a struktura	95
5.3.1	Organizační struktura.....	95
5.3.1.1	Valné shromáždění členů.....	96
5.3.1.2	Výbor partnerství.....	97
5.3.1.3	Výběrová komise	98
5.3.1.4	Monitorovací komise	98
5.3.1.5	Programový výbor.....	99
5.3.1.6	Management MAS	100
5.3.2	Administrativní postupy	102
5.3.2.1	Výběr projektů.....	102
5.3.2.2	Monitoring a evaluace.....	103
5.3.2.3	Informování veřejnosti.....	104
6	SOUVISEJÍCÍ DOKUMENTY	107

Postup zpracování Rozvojové strategie pro období 2004-6		
verze	datum	krok zpracování
	5. května 2003, Stříbro	stanovení tématu Rozvojové strategie MAS 2004-6 úvodní konferencí
	19. června – 3. září 2003	jednání devíti tématických pracovních skupin
1.1	2. října 2003, Černošín	představení prvního návrhu Rozvojové strategie MAS 2004-6 veřejnosti
1.2	13. února 2004, Chodová Planá	představení druhého návrhu Rozvojové strategie MAS 2004-6 veřejnosti
1.3	31. března 2004, Bezručovice	schválení Rozvojové strategie MAS 2004-6 ustavujícím 1. Valným shromážděním členů MAS

Postup zpracování Integrované rozvojové strategie území pro období 2007-13 (ISÚ)		
verze	datum	krok zpracování
	28. – 29. března 2007, Hamry	stanovení priorit Integrované rozvojové strategie území MAS 2007-13 (ISÚ) Výborem partnerství
2.1	12. dubna 2007, Stříbro	představení návrhu priorit ISÚ veřejnosti
	25. dubna a 3. května 2007, Kladruby a Planá	jednání šesti tématických pracovních skupin
2.2	11. června 2007, Olbramov	představení Návrhové části ISÚ Výboru partnerství a zahájení veřejného připomínkování
2.3	21. června 2007, Svojšíň	schválení Návrhové části ISÚ 5. Valným shromážděním členů MAS
2.4	7. prosince 2007, Erpužice	představení Analytické a Implementační části ISÚ Výboru partnerství
	13. února – 10. března 2008	veřejné připomínkování Analytické části ISÚ
	10. – 20. března 2008	zpracování připomínek veřejnosti
2.5	20. březen 2008 Líštiny	schválení konečné podoby ISÚ 7. Valným shromážděním členů MAS

Zpracovatelský tým

Miroslava Válková, MAS Český Západ – Místní partnerství

Jan Florian, MAS Český Západ – Místní partnerství

Mgr. Jan Martínek, Centrum pro komunitní práci západní Čechy

Mgr. Tomáš Svoboda, Centrum pro komunitní práci západní Čechy

Bc. Robert Zelenka, Regionální rozvojová agentura Plzeňského kraje

1 ÚVOD

1.1 Téma rozvojové strategie

Vzhledem k přírodním i socio-ekonomickým podmínkám oblasti bylo jako nejvhodnější zaměření rozvoje regionu vybráno **zhodnocení a efektivní využití přírodních a kulturních zdrojů**. Do tohoto rozvoje budou kromě tradičního a nezastupitelného zastoupení místní samosprávy zapojeni i další významní partneři ze soukromého sektoru – zemědělci, podnikatelé, neziskové organizace. Důvody pro výběr tohoto tématu vyplývají z analytické části této strategie.

1.2 Historie Místního partnerství

1.2.1 Vznik Místního partnerství a zpracování první strategie

Myšlenka na možnost vzniku Místního partnerství, tedy trvalé spolupráce mezi zástupci veřejných a soukromých subjektů na území regionu Český Západ, vzešla z iniciativy místních aktérů v prostoru Konstantinolázeňska a Stříbrska. Technickou stránku vzniku Místního partnerství a rozvojové strategie zajišťovaly neziskové organizace Centrum pro komunitní práci západní Čechy a Regionální rozvojová agentura Plzeňského kraje. Na přípravě vzniku Místního partnerství se výrazně podíleli i zástupci veřejného i soukromého sektoru z prostoru Mariánskolázeňska. Zástupci samosprávy tohoto regionu se však do formální struktury po založení Místního partnerství nezapojili.

Proces vzniku Místního partnerství a zpracování místní rozvojové strategie byl podpořen z prostředků Evropské unie prostřednictvím Nadace rozvoje občanské společnosti v rámci programu Phare. Od počátku tvorby Místního partnerství byly respektovány principy iniciativy Evropské unie **LEADER - tedy především přístup zdola nahoru a zapojení co největšího počtu relevantních místních subjektů**.

Ke zvolení výše uvedeného tématu došlo na úvodní konferenci, která proběhla **5. května 2003** ve Stříbře. Konference se zúčastnili zástupci veřejné správy, podnikatelů i neziskových organizací z celého zvoleného území.

Práce na tvorbě Místního partnerství však byly zahájeny již několik měsíců před konáním konference. Bezprostředně po jejím konání zahájilo činnost **devět otevřených tematických pracovních skupin**, jež byly v závěru konference ustanoveny. V období od 19. června do 3. září 2003 proběhlo jedno až tři jednání každé z nich. Na základě

výsledků těchto jednání byl zpracován první návrh rozvojové strategie, jenž byl představen 2. října 2003 v Černošíně. Účastníci setkání byli zároveň seznámeni s návrhem pravidel vnitřního fungování Místního partnerství.

Kromě intenzivní spolupráce na vzniku rozvojové strategie a na tvorbě mechanismů vnitřního fungování Místního partnerství se zástupci místních aktérů podíleli i na posuzování možných dopadů strategie na životní prostředí.

V rámci dopracování rozvojové strategie a mechanismu vnitřních pravidel fungování Místního partnerství a v rámci posilování kapacit Místního partnerství proběhlo 26. listopadu 2003 **setkání s francouzskými experty na program LEADER** Rolandem Hamelem a Christophem Bernardem. Setkání se zúčastnili i zástupci Ministerstva zemědělství.

Na základě připomínek účastníků veřejného projednání i závěrů pracovní skupiny zabývající se možnými dopady rozvojové strategie na životní prostředí byla vypracována druhá verze rozvojové strategie, která byla všem zájemcům představena **13. února 2004** v Chodové Plané spolu s návrhem stanov občanského sdružení Český Západ – Místní partnerství. Tyto stanovy byly dopracovány na základě elektronicky zasílaných připomínek a dne 12. března 2004 byly předány Ministerstvu vnitra s žádostí o registraci.

O vznikajícím Místním partnerství, činnosti pracovních skupin a možnosti podílet se na ní byla informována i široká veřejnost a to prostřednictvím informačních zpravodajů distribuovaných do jednotlivých domácností, popř. prostřednictvím zástupců místní samosprávy.

K samotnému založení místní akční skupiny ve formě občanského sdružení Český Západ – Místní partnerství došlo **31. března 2004** v Bezručicích. V té době sdružovala MAS již přes **40 členů**.

1.2.2 Realizace strategie v období 2004-2006

První rozvojová strategie Místního partnerství měla těchto **šest priorit**:

- 1) Poznejte Český Západ
- 2) Zlepšete Český Západ
- 3) Navštivte Český Západ
- 4) Zvýšení ekonomické soběstačnosti a přizpůsobivosti zemědělských subjektů
- 5) Navázání aktivní spolupráce s dalšími regiony
- 6) Posilování místního partnerství na území Českého Západu

Občanské sdružení Český Západ – Místní partnerství její cíle v období 2004-6 naplňovalo především prostřednictvím realizace těchto čtyř programů na principech iniciativy LEADER:

- LEADER ČR 2004 – 5 projektů, 4,5 mil. Kč
- LEADER+ 2005-6 – 20 projektů, 12 mil. Kč
- Podpora obnovy venkova (POV) 2006 (Mladé nápady) – 32 projektů, 4 mil. Kč
- LEADER ČR 2006 – 7 projektů, 2,6 mil. Kč.

Celkem tedy bylo v rámci území regionu Český Západ **podpořeno 64 projektů částkou vyšší než 23 milionů Kč**. Všechny tyto projekty splňovaly vytýčené cíle rozvojové strategie sdružení MAS Český Západ – Místní partnerství.

Mimoto se MAS snažila získávat **zkušenosti** vzděláváním svého managementu i účastí na seminářích a zahraničních exkurzích. V květnu 2006 se uskutečnila **týdenní exkurze** 22 zástupců MAS Český Západ – Místní partnerství do jihozápadního Irska, kde byly navštíveny celkem čtyři MAS. MAS se také zapojila do projektu Budování absorpční kapacity Plzeňského kraje (BAK), v rámci kterého byly zpracovány analýzy pro některé projektové záměry apod.

Aktivity MAS v období 2004-6 shrnuje a popisuje **Zpráva o činnosti MAS** s názvem „První (k)roky – cesta k vytváření místního partnerství na Konstantinólázeňsku, Stříbrsku a Plánsku“.

Po úspěšné realizaci výše uvedených programů výkonný orgán sdružení (Výbor partnerství) na svém výjezdním jednání v Hamrech (28. - 29. března 2007), rozhodl že proběhne zhodnocení dopadu realizovaných projektů na stanovené cíle strategie a zároveň proběhne revize resp. přeformulování cílů na programové období 2007 - 2013.

1.2.3 Aktualizace strategie na období 2007-2013

Aktualizace strategie byla provedena především s ohledem na významné **rozšíření území působnosti MAS**, které se rozšířilo se vstupem obcí Mikroregionu Hracholusky. Dalším impulsem byla také **úspěšná realizace některých cílů**, vytyčených ve stávající strategii a potřeba jejich revize.

Aktualizace rozvojové strategie byla opět velmi úzce konzultována s členskou základnou i veřejností. Výbor partnerství na svém výjezdním jednání ve dnech 28. – 29. března 2007 v Hamrech zformuloval návrh priorit a opatření, které byly dále projednávány a diskutovány na **veřejné konferenci**, jež proběhla dne **12. dubna 2007** ve Stříbře. Na této konferenci byly ustanoveno **šest pracovních skupin dle jednotlivých priorit strategie**, které se v květnu a červnu 2007 zabývaly upřesněním formulace nadefinovaných priorit a opatření a navrhly k nim možné aktivity. Výstupem jednání těchto pracovních skupin byla hotová tzv. Návrhová část rozvojové strategie, která byla **schválena dne 21. června 2007 na 5. Valném shromáždění ve Svojšíně**.

Výbor partnerství, spolu se sekretariátem MAS se dále podílel na dokončení Analytické a Implementační části. Kompletní podobu strategie projednal a schválil Výbor partnerství na svém jednání **7. prosince 2007** v Erpužicích.

Poté následovalo připomínkování strategie veřejností a členy MAS, které bylo ukončeno 10. března 2008. Na **7. Valném shromáždění členů MAS v Líštanech dne 20. března 2008** byla přijata konečná verze Integrované rozvojové strategie území MAS Český Západ – Místní partnerství (dále ISÚ).

2 SITUAČNÍ ANALÝZA

2.1 Geografická poloha

2.1.1 Poloha a vazby

Území místní akční skupiny Český Západ – Místní partnerství se nachází v podhůří přírodně atraktivní oblasti **Českého lesa**. Oblast leží v příhraničním prostoru u hranic se Spolkovou republikou Německo (Svobodný stát Bavorsko). Z hlediska správního členění patří východní část území do okresu **Tachov**, jedenáct obcí v západní části MAS patří do okresu **Plzeň – sever**.

K významným **sídlům regionu** patří město Stříbro, které je dominantním centrem jižní části území a to vzhledem ke své velikosti a také poloze v blízkosti dálnice D5, která umožňuje těsnou vazbu na Plzeň i SRN. V severozápadní části patří mezi důležitá sídla město Planá a městys Chodová Planá, které se svou velikostí a významem odlišují od okolního venkovského prostoru. V severovýchodní části oblasti mají důležité postavení Konstantinovy Lázně a to hlavně s ohledem na výraznou atraktivitu z hlediska cestovního ruchu, kterou tvoří léčebné prameny.

Socioekonomické vazby jsou orientovány na centra vyššího řádu. Kromě výše zmíněných měst především na nedaleké krajské město Plzeň, v severozápadní části regionu pak Mariánské Lázně a bývalé okresní město Tachov, celkově oddělenější i dopravně vzdálené.

Po roce 1989 zesílily i **vztahy se sousedním Bavorskem**, jejichž význam vstupem ČR do Evropské unie ještě vzrostl a další nárůst důležitosti kontaktů se očekává s blížícím se vstupem ČR do Shengenského prostoru a úplným otevřením hranic.

V oblasti **dopravního napojení** lze sledovat velké rozdíly od dobré dopravní obslužnosti až k periferní poloze. Vzhledem k napojení regionu na mezinárodní silniční tahy je jednoznačně nejdůležitější dálnice D5 Praha – Plzeň - Rozvadov, která propojuje ČR se zeměmi západní Evropy a v budoucnu se stane součástí transevropské dopravní sítě. Mezi důležité dopravní tahy lze z regionálního hlediska zařadit i komunikaci 2/230 procházející prakticky celou oblastí od severu k jihu, od Mariánských Lázní, přes Planou až po Stříbro a dále na Plzeň. Důležitou spojnicí pro obce ve východní části území, zejména ve vazbě na Plzeň, je také silnice E49 Plzeň – Karlovy Vary. Ostatní sídla ve sledované oblasti, která neleží na těchto tazích, jsou obsluhována poměrně hustou sítí silnic II. a III. třídy, které prošly v období 2004 – 2007 rozsáhlou rekonstrukcí a jsou až na

výjimky ve velmi dobrém stavu. I tak v některých místech citelně chybí propojení jednotlivých sídel kvalitní komunikací. Celkově lze hodnotit tyto oblasti jako spíše periferní.

Železniční síť je zastoupena mezinárodní tratí č. 170 Praha – Plzeň – Cheb, která se po probíhající modernizaci stane III. železničním koridorem s přímou návazností na evropskou železniční síť. Další osou řešeného území je regionální železniční trať Pňovany – Bezručice, která slouží nejenom osobní dopravě, ale je i významným článkem v rámci regionálního rozvoje šetrných forem cestovního ruchu (pěší turistika, cykloturistika), neboť prochází z přírodního hlediska atraktivní krajinou a je napojena na síť cykloturistických tras Mikroregionu Konstantinolázeňsko, Stříbrského regionu a Mikroregionu Hracholusky.

2.1.2 Fyziogeografická charakteristika

Celá oblast má poměrně **pestré přírodní podmínky** dané členitým reliéfem. Z geomorfologického hlediska náleží území do subprovincie Poberounské. Celá jižní část patří do oblasti Plzeňské pahorkatiny, kde Stříbrskou pahorkatinou dosahuje průměrných výšek 460 m n.m. s převládajícími rozsáhlými plošinami ve výškách 450 – 600 m n.m. Řeka Mže a její přítoky vytvořily v terénu hluboké erozní zářezy. Nad vrcholem pahorkatiny vyčnívají rozptýlené sopečné kužely, např. Vlčí hora 731 m n.m..

Vzhledem k těmto podmínkám se většina zemědělských pozemků nachází ve výšce nad 400 m, v některých oblastech až 600 m n. m., což podmiňuje celkově **nižší úrodnost půd**. Relativně příznivější podmínky pro zemědělství mají sníženiny, ve kterých jsou poměrně dobré podmínky pro pěstování obilnin a technických plodin. Výše položené plochy jsou dnes postupně převáděny na trvalé travní porosty a využívány jako vícesečné louky popř. jako pastviny.

Z hydrologického hlediska náleží většina sledovaného území do **povodí Mže**, která celým územím protéká. K nejvýznamnějším přítokům patří Kosí, Černošínský, Úterský potok a Úhlavka. Důležitými vodními toky jsou také Žebrácký, Luční, Pernarecký, Úlický, Plešnický a Svinný potok. Zmíněné vodní toky protékají hluboce zaříznutými kaňonovitými údolními lemovanými lesními porosty s výskytem chráněné flóry a velká část těchto lokalit je vyhlášena za přírodní parky. Z hlediska rekreačního potenciálu mají význam i vodní plochy. Na jihu území je to Hracholuská přehrada a to jako rekreační zázemí hlavně pro město Plzeň a okolí. Dále můžeme zmínit některé rybníky, jako Víchovecký (19 ha), Výrovský, Sytenský, Labutí, Anenský, Mýtný a Nový velký a další.

Z klimatického hlediska je oblast poměrně různorodá a to hlavně v závislosti na nadmořské výšce sledovaného území, ale celkově lze území zařadit do **klimatické oblasti mírně teplé**. Okolí řeky Mže a Stříbra patří do teplejší oblasti s průměrnou teplotou až 7,5 C s teplým létem, suchými letními dny, mírnou zimou a krátkým trváním sněhové pokrývky. Směrem na sever mírně klesá teplota a zvyšuje se vlhkost a to především díky nadmořské výšce. Oblast je charakteristická zkrácením letního období ve prospěch přechodných období zimy a delším, avšak nesouvislým trváním sněhové pokrývky a to zejména ve vyšších polohách. Srážkové úhrny se v celém území pohybují zhruba v rozmezí 500 – 600 mm.

2.2 Přírodní a historické dědictví

Celé území rozkládající se od okolí přehrady Hracholusky přes Stříbrsko až po Konstantinolázeňsko a Plánsko se vyznačuje **zachovalým životním prostředím**. Je zde zastoupena kulturní, **převážně venkovská krajina**, kterou místní lidé udržují a obhospodařují pomocí zemědělské výroby. Ta se pozvolna stává šetrnější k životnímu prostředí především díky většímu podílu luk a pastvin.

2.2.1 Obecná historie regionu

V počátcích historie lidstva bylo osídlení v regionu poměrně husté, neboť na relativně malém území se nalézají řada **pohřebišť** (Hradišťský vrch, Bezemínské hradiště, Šipín, ...). Archeologický průzkum provedený v roce 2006 prokázal pravěké osídlení také na vrchu Krasíkově. Další důkazy o přítomnosti člověka v době bronzové pocházejí ze Záchlumí, kde byly nalezeny bronzové předměty. Zajímavostí je, že Záchlumí se historicky jmenovalo Eisenhütte – Železné domky, a tradice kovovýroby je živá i dnes v podobě podniku, zaměstnávajícího významný počet osob z regionu.

Nejvýznamnější **dochované památky** pocházejí ale z dob středověku – jsou to především zříceniny hradů (Buben, Gutštejn, Švamberk, Volfštejn), středověká hornická městečka (Michalovy Hory, Planá, Stříbro) nebo románské (Svojsín), gotické (Otín, Planá, Stříbro) a renesanční (Stříbro) kostely. Unikátní je také stavba renesanční radnice ve Stříbře se sgrafitovým průčelím.

Za zmínku určitě stojí přítomnost **významných rodů** českého království, z nichž nejvýznamnější byl rod Švamberků, který se také významně zapsal do historie vývoje zdejší krajiny, založil několik sídel (Černošín, Lestkov, ...) – většina z nich má dnes ve znaku bílou labuť v červeném poli. Další významné rody sídlily na výše uvedených hradech, jako např. Volfštejnové, Gutštejnové apod.

Cestní síť regionu doznala největšího rozkvětu v dobách vlády Karla IV., kdy tudy vedla tzv. **Zlatá, neboli Norimberská stezka**, spojující Prahu s Norimberkem. V té době došlo k velkému rozvoji obchodu mezi Čechy a Bavorskem (tzv. Nové Čechy) a tím pádem i jednotlivých sídel (např. Kladruby). Dnes na tento historický fakt navazují nové iniciativy především česko-bavorské spolupráce, např. kulturní projekt Zlatá stezka / Goldene Strasse.

K historii regionu patří i tradice **hornictví**, především dolování stříbra, rýžování zlata a těžba hornin, sloužících jako barviva do porcelánu apod. Tato tradice dnes ožívá

v podobě Hornicko-historických spolků v Plané a ve Stříbře, pozůstatky jsou zřejmé v celém regionu např. vstupy do štol v lesích, pozůstatky povrchové těžby (pinky) apod. Město Stříbro bylo nejstarší město, které dostalo povolení k těžbě stříbrných rud.

Nejvýznamnější renesanční osobností Českého království, ale i našeho regionu byl **Kryštof Harant z Polžic a Bezdrůžic**. Paradoxem je, že v regionu Bezdrůžicka pravděpodobně nikdy nebyl. Odkazují na něj ale každoročně pořádané akce Klubu přátel Kryštofa Haranta – např. Pocta Kryštofu Harantovi nebo Harantovské hudební slavnosti, při kterých dochází k setkávání potomků rodu Harantů z celé Evropy.

Novodobou historií regionu započal rod Löwensteinů, který sídlil na zámku v Bezdrůžicích. **Konstantin Löwenstein** byl totiž jedním ze zakladatelů Konstantinových Lázní, které jsou dnes jedinými lázněmi Plzeňského kraje.

Do historie území se významně zapsaly tři válečné události. V první řadě to bylo **tažení husitů** do Bavorska, při kterém došlo k likvidaci mnohých obcí v regionu, z nichž některé se už nikdy neobnovily. Druhou vojenskou událostí byla **třicetiletá válka** se svojí bitvou o Třebel, při které byly vypáleny obce a města v okolí. Třetí, pro novodobou historii bohužel nejvýznamnější, byla **II. světová válka** s následným odsunem převážné části obyvatelstva.

2.2.2 Historie Sudet

Celé území lze s výjimkou několika větších sídel charakterizovat jako venkovský prostor se všemi problémy, kterými trpí náš současný venkov. Na zdejším území žil velký počet obyvatel německé národnosti, což se však po roce 1945 dramaticky změnilo. V souvislosti s odsunem Sudetských Němců došlo k **zániku některých menších obcí** a celková politika komunistických vlád způsobila, že řešené **území bylo opomíjeno** a tudíž vzhledem k vývoji v celé republice značně zaostávalo. Také nově příchozí obyvatelé dosídlení z vnitrozemí neměli vztah k novému území, což k rozvoji oblasti rozhodně nepřispívalo.

Až se změnami po roce 1989 lze pozorovat pozvolné proměňování vztahu k této relativně nedávné minulosti. Došlo k **navázání kontaktů s rodáky** ze zdejších sídel (Sudetskými Němci), kteří při různých příležitostech přijíždí zpět (konají se mše v českém a německém jazyce – např. Šipín, Okrouhlé Hradiště, Svojsín, Planá u Mar. Lázní, Lestkov, Olbramov, Slavice, Záhoří, Michalovy Hory, Hněvnice, apod.). Svazy rodáků (tzv. HeimatVereiny) také spolupracují na rekonstrukci církevních památek regionu (Šipín, Bezdrůžice, Planá, Chodová Planá, Hněvnice, apod.).

V posledních letech je vydávána také řada publikací, které se historií regionu zabývají. Je patrný i zájem veřejnosti o nedávnou historii regionu. Důkazem je zejména činnost občanských sdružení a iniciativ, které se snaží dokumentovat a prezentovat zaniklou sudetskou kulturu a život regionu. Příkladem je projekt Místa v srdci, realizovaný občanským sdružením Pomozme si sami v rámci programu LEADER+, v rámci kterého byl mapován vztah ke krajině bývalých obyvatel regionu v porovnání se vztahem současné generace.

2.2.3 Kulturní, historické, architektonické a technické dědictví

Zájmové území regionu Český Západ má bohatou historii, která se odráží v podobě řady **kulturně-historických památek**. Jak bylo již výše uvedeno, dramatický poválečný vývoj vedl kromě vzniku rozsáhlého pohraničního pásma i k zániku mnoha „německých“ sídel. Přes změny ve využití krajiny (chátrání objektů a „vojenská architektura“) si území dodnes uchovalo hodnoty spojené s přírodními krásami a malebností sídel, ve kterých je možné najít zachovalé prvky lidové architektury. V území působí také řada neziskových organizací, spolků a sdružení, které rozšiřují nabídku kulturních produktů a v řadě případů přispívají k zvýšení atraktivity památek.

V jižní části regionu položené město **Stříbro** je významným středověkým urbanistickým celkem s řadou sakrálních a světských staveb. Historické jádro je vyhlášenou památkovou zónou. Zajímavý potenciál lze spatřit i v Minoritském klášteře s křížovou chodbou, v jehož zrekonstruované části se nachází Městské muzeum. Z dalších možností lze využít tradice dolování stříbra a olověných rud, což se výborně daří jak Hornicko-historickému spolku Stříbro, který provozuje Hornický skanzen s Královskou dědičnou štolou Prokop.

Významným kulturním potenciálem disponují **Kladruby**, které vzhledem ke své výhodné dopravní poloze a historické hodnotě barokně-gotického benediktinského kláštera se postupně stávají památkou evropského významu. Dnes je areál zapsán jako národní kulturní památka a aspiruje na zapsání do UNESCO. Chrám náleží ke skvostům stavitelského umění a svou rozlohou se řadí mezi největší kostely v českých zemích. Jeho potenciál není ovšem ještě zcela vyčerpán, neboť je využívána pouze asi jedna čtvrtina a to k prohlídkovým okruhům. Celý komplex vyžaduje náročnou rekonstrukci. V Kladrubech je také Muzeum československého opevnění vybudované v jednom z bunkrů na okraji města.

Z území obcí okolo Hracholuské přehrady je nutné vyzdvihnout jako kulturně historickou atraktivitu zříceninu hradu **Buben**. Buben se tyčí na skalnatém ostrohu na pravém břehu Mže u soutoku s Plešnickým potokem asi 2 km pod hrází Hracholuské

přehrad. Je ideálním cílem pěšího výletu podél řeky Mže. Hrad Buben byl vystavěn pravděpodobně v první polovině 14. století ve stylu tehdejší gotiky. Do dnešní doby se zachovalo pouze zdivo vnitřního paláce, zbytek brány a věže. Pod zříceninou je dodnes zachován Zámecký mlýn s vodním kolem, který je kompletně zrekonstruován. Mezi další významné kulturně historické památky této části řešeného území patří opuštěný **gotický kostelík sv. Petra** stojící na půli cesty mezi Stříbrem a Butovem. Postaven byl kolem roku 1300 a patřil k dnes již zaniklé vsi Doubrava. Dodnes se zde dochovaly zbytky gotických maleb, renesanční kazetový strop a portály. V těsné blízkosti kostelíka se nachází mezinárodně známý motokrosový areál. V katastru obcí Újezd nade Mží, Hněvnice, Únehle, Líšřany lze také najít významná archeologická naleziště, která svědčí o tom, že tato území byla osídlena již v době kamenné a bronzové.

Rovněž ve venkovské oblasti **Konstantinolázeňska** představují kulturně-historické památky velký potenciál pro možnost rozvoje cestovního ruchu. Bohužel technický stav většiny z nich v současné době neumožňuje komerční využití a značně zatěžuje rozpočty malých obcí, které nejsou schopny tento stav samy řešit. Neutěšený stav většiny památek charakterizuje např. barokní zámek v obci Cebiv z 18. století. Z těch hojně navštěvovaných můžeme zmínit zříceninu gotického hradu **Gutštejna**, považovanou za nejromantičtější zříceninu hradu v Čechách nebo kompletně zrekonstruovaný zámek v **Bezdruzicích** s Galeríí sklářského umění a další. Dominantou této oblasti je nepochybně zřícenina hradu **Švamberka** s kostelem sv. Máří Magdalény na vrchu Krasíkově, o jejichž záchranu se postupně snaží Mikroregion Konstantinolázeňsko. Za podpory programu Leader+ byla opravena zdejší zvonice, která byla již v havarijním stavu. Nově opravená zvonice bude sloužit jako zázemí pro pořádání slavností a kulturních akcí, které na hradní památku přivádějí stále větší počet turistických návštěvníků. V rámci projektu byly také ve spolupráci s místními NNO uspořádány regionální slavnosti (Slavnosti jablek a Hradní slavnosti). Významným potenciálem, kromě krásné přírody jsou také národní kulturní památky v podobě archeologického naleziště **Hradištský vrch a Bezemínské hradiště**. Ve velmi atraktivním prostředí Vlčí hory u Černošina se nachází zřícenina hradu **Volfštejn**, kde je připravována výletní stezka s krásnými výhledy do okolí.

K dalším kulturním památkám patří i **kostely**, které však často jsou v nedobré technickém stavu. Při některých z nich se podařilo nastartovat aktivity nových neziskových organizací nebo místních nadšenců, které směřují k jejich záchraně a obnově jejich funkce – např. v Okrouhlém Hradišti, Křivcích, Domaslavi, Lestkově. Podobně je tomu i v dalších oblastech regionu Český Západ – např. Michalovy Hory, Staré Sedliště, Svojsín a další.

V oblasti **Plánska a Chodovoplánska** je třeba mezi atraktivitami zmínit historické centrum města Planá a Hornické muzeum se štolou Ondřej Šlik v Plané, vybudované místním Hornicko-historickým spolkem. Zatím nevyužitým potenciálem je **poutní místo s kostelem sv. Anny** a kapličkou se „zázračným“ pramenem nedaleko Plané, navštěvované dnes již jen bývalými obyvateli – Sudetskými Němci. Dědictvím Chodové Plané je nejen známý **Rodinný pivovar Chodovar** (s Pivovarským muzeem, Pravými pivními lázněmi), ale i dva židovské hřbitovy, z nichž jeden je přímo v sousedství areálu pivovaru. Nelze opomenout ani zatím nevyužívaný zámek s parkem a v sousedních **Michalových Horách** barokní budovu bývalého hornického hejtmanství – BergAmt, jejíž využití je plánováno v rámci Česko-Bavorského geoparku.

Z technických památek je nutné kromě hornických památek zmínit zejména **lokální železniční trať Pňovany – Bezdrůžice**, na kterou navazuje naučná stezka „Ke studánce lásky“. Dvě ze zastavení stezky připomínají další technické památky – vlečku z kamenolomu na Hradištském vrchu a zbrojení vlaku vodou u studánky lásky. Do budoucna by také na nádraží v Bezdrůžicích mělo vzniknout železniční muzeum zabývající se touto tratí a parními lokomotivami a jinou železniční technikou. Místní železniční trať oslaví v roce 2011 již 110 let svého provozu.

2.2.4 Přírodní dědictví a životní prostředí

Region Český Západ díky neexistenci rozsáhlejší průmyslové produkce a poměrně velké vzdálenosti od producentů exhalátů disponuje **jedním z nejkvalitnějších životních prostředí** v České republice. Výskyt **léčivých minerálních pramenů a existence chráněných oblastí přírody** přispívá k větší atraktivitě pro potencionální návštěvníky regionu.

2.2.4.1 Ochrana přírody

Úroveň přírodní stability je v hodnoceném území různá. Na Konstantinolázeňsku je stav uspokojivý, naopak o stabilitě nelze hovořit v zemědělsky dosud poměrně využívané jižní části regionu. Vzhledem ke snížení úrovně aplikací biocidů a intenzity hnojení v zemědělství se však situace i zde pozvolna zlepšuje. Tento pozitivní trend však zřejmě také má svoji hranici. Další zvyšování ekostability si bude již vyžadovat větší pozitivní zásahy do území. Ostatní území regionu, zejména v přírodních parcích, se vyznačují výrazně vyšší stabilitou i když ani zde stav není ideální.

Fauna a flóra sledovaného území se neliší od jiných srovnatelných území, je pouze rozdíl mezi teplejším Stříbrskem a chladnějšími polohami v střední a severní části oblasti.

Je zde zastoupena černá zvěř, srnčí, jelen sika a dále také zajíc a bažant. Vzhledem k poměrně vysoké čistotě vodních toků se zde vyskytují ryby z čeledi pstruhovitých a také štika a candát. Celé území se vyznačuje druhovou pestrostí vegetace a je poměrně hustě zalesněno, lesní celky jsou méně rozsáhlé a relativně rovnoměrně rozmístěné. Lesní kultury jsou převážně nepůvodní a dominují zde jehličnaté a borové porosty, potenciální přirozenou vegetací jsou však acidofilní doubravy.

Na základě zákona 114/1992 Sb. jsou v daném území vymežovány **územní systémy ekologické stability** – ÚSES. Jde o vzájemně propojený soubor přirozených i pozměněných, avšak přírodě blízkých ekosystémů, které udržují přírodní rovnováhu. Snahou je, aby ÚSES vytvářely síť, která diverzifikuje krajinu. Jako základ této sítě se vybírají zachovalé přírodní plochy – biocentra, která umožňují trvalou existenci určitého ekosystému. Biocentra se v krajině propojují biokoridory, tj. územími, která sice neumožňují rozhodující části organismů trvalou existenci, ale zajišťují jejich migraci mezi biocentry. Biokoridory je nutné propojovat i přes široké komunikace – např. v případě dálnice D5 jsou z tohoto důvodu vybudovány mosty přes Kateřinský potok, Úhlavku a v kladrubské oboře. Tyto významné krajinné prvky musí být chráněny před poškozováním a využívají se pouze tak, aby nebyla narušena jejich obnova a aby nedošlo k oslabení

jejich funkce stabilizátorů struktury krajiny. Proto je v nich pod dohledem orgánů ochrany přírody omezována stavební a pěstební činnost, pozemkové úpravy, změny kultur pozemků, jejich odvodňování a úpravy vodních toků a nádrží. Plány a zásady pro ochranu ÚSES jsou podkladem pro zpracování územně plánovací dokumentace, pro lesní hospodářské plány a pro pozemkové úpravy.

Z velkoplošných chráněných území se v regionu nacházejí **přírodní parky** Kosí potok, Úterský potok, Hadovka, a Petrské údolí u Stříbra. Dále je zde řada maloplošných chráněných území a významná biocentra systémů ekologické stability např. Anenské rybníky (Planá), Vstavačová louka a Černošínský bor na Vlčí hoře (Černošín), apod., **přírodní památky** např. vrch Krasíkov (Kokašice), Pístovská louka (Chodová Planá), Pod Šipínem (Okrouhlé Hradiště), Dále pak také **přírodní rezervace** Pod Volfštejnem (Lažany u Černošína).

2.2.4.2 Ovzduší

Kvalita ovzduší je ve sledovaném území **na dobré úrovni** a obecně lze konstatovat, že region není příliš zatížen znečišťujícími látkami v ovzduší. Určitou výjimku představuje bezprostřední okolí dálnice D5, města Stříbra a města Bezručic. Hlavním zdrojem znečišťování ovzduší jsou převážně kotelny na pevná paliva, které jsou často konstruovány za účelem spalování nekvalitního hnědého uhlí. Na těchto územích vznikají snahy tento stav do budoucna řešit. V rámci Leaderu+ byl podpořen projekt města Bezručice týkající se modernizace topného systému v místním kulturním domě. Za podpory Operačního programu Infrastruktura vystavělo město Planá spalovnu na štěpky a slámu. Spalovna zásobuje teplem soukromé ale i obecní domy a byty v Plané. Mikroregion Konstantinólázeňsko se chystá zpracovat **studii využívání alternativních zdrojů energie** na svém území, na kterou by měla navazovat realizace projektů v jednotlivých obcích a to i za pomoci podnikatelských subjektů a jednotlivých občanů. Vliv na kvalitu ovzduší mají v území i malé zdroje znečišťování (kotelny, čerpací stanice). Místy se negativně projevuje vliv reliéfu, především v obcích ležících v údolích, kde vznikají inverzní situace.

Úroveň znečištění ovzduší v regionu by se měla v následujících letech snižovat, neboť s postupnou plynofikací sídel a s přechodem na alternativní zdroje energií bude docházet k omezování spalování tuhých paliv. Vzhledem k velikosti jednotlivých sídel a k dopravní poloze celého území se nepředpokládá výrazné zvyšování zátěže ovzduší v souvislosti s rostoucí automobilizací.

2.2.4.3 Voda

Ochrana vod je významnou součástí péče o životní prostředí. V regionu mají z hlediska krajinnotvorné funkce vodstva velký význam vody povrchové, podzemní a minerální.

Většina území patří do **povodí řeky Mže**, která tvoří páteř hydrografické sítě, a je zahrnuta do pásma hygienické ochrany 3. stupně vodárenského odběru, pouze k.ú. obcí Kostelec a Skapce patří do povodí Radbuzy. Z řeky Mže je prováděn odběr povrchové vody pro úpravnu vody Milíkov, ze které je zásobováno pitnou vodou město Stříbro a okolí.

Významnými zdroji **podpovrchové vody** je prameniště Nimrod I., II., Maxovo údolí, Kov. Louka, Mohelno, prameniště Chodovar.

Ochraně vod napomáhá změna v hospodaření a využívání krajiny, přechod od intenzivního zemědělství k extenzivnímu, postupná obnova retenčních nádrží, revitalizace malých vodních toků a realizace projektů komplexních pozemkových úprav a ÚSES, která je ovšem bržděna nedostatkem finančních prostředků a nevyřešenými majetkovými vztahy v extravilánech obcí.

Přestože kvalita vod ve většině toků je uspokojivá (v území neexistuje významný průmyslový znečišťovatel, největší sídla jsou napojena na ČOV a mají tudíž otázku čištění odpadních vod vyřešenou), dochází k jejich **znečišťování** zejména u upravených toků (např. Petrský a Kozolupský potok) a to **v důsledku erozních splachů z pozemků nevhodně upravených pro zemědělskou velkovýrobu** (tj. rozoraných až k břehům toků). Potenciálním zdrojem zemědělského znečištění jsou rovněž různá polní hnojiště, silážní jámy či jímky tekutých hnojiv. Důsledkem nekoordinované zemědělské činnosti v povodí Mže a nedostatečným čištěním odpadních vod v některých obcích regionu (Bezručice, Cebiv, Horní Kozolupy, Kostelec, Ošelín, Skapce, Svojsín, Trpísty, Zhoř) je např. **eutrofizace vodní nádrže Hracholusky**. Růst tzv. „vodního květu“ následně znemožňuje její lepší rekreační využití. Eutrofizací trpí i řada menších nádrží a rybníků a v minulosti i tok říčky Úhlavky.

Mezi přírodní podmínky, které významnou měrou ovlivňují atraktivitu regionu, patří **výskyt léčivých minerálních pramenů v Konstantinových Lázních**. Jakákoliv stavební aktivita v oblasti výskytu minerálních pramenů podléhá schválení orgánů České inspekce léčivých vod, neboť zde byla vyhlášena ochranná pásma lázní a zřídels. Kromě minerálních pramenů v okolí Konstantinových Lázní se na severozápadě území, zejména na Chodovoplánsku nalézají větší množství menších minerálních pramenů. Za zmínku určitě stojí největší z nich, **pramen Il-Sano**, který je jímán a stáčen Rodinným pivovarem

Chodovar. V regionu patří mezi oblíbené stolní minerální vody - ať přírodní nebo s ovocnou příchutí.

Vzhledem k poloze mikroregionu ve významné vodohospodářské oblasti CHOPAV (Chráněná oblast přirozené akumulace vod), k ochranným pásmům vodních zdrojů a ochranným pásmům přírodních léčivých zdrojů je třeba na řešení **zneškodňování odpadních vod** klást zvýšený důraz. Je třeba postupně dobudovat chybějící čistírny odpadních vod a chybějící stokové kanalizační sítě ve všech obcích regionu. Potřebné a významné bude i zpracování revitalizačních studií pro zvýšení retenční schopnosti krajiny a ochrany biodiverzity a jejich následná realizace. Jedná se především o velké množství v minulosti zrušených a následně i zlikvidovaných rybníků, jejichž funkce nebyla ničím nahrazena.

Celkově lze konstatovat, že ochrana významného potenciálu vod je slabším místem kvality životního prostředí regionu, zejména s ohledem na očekávaný rozvoj cestovního ruchu je nutné přijmout příslušná opatření k jejímu zlepšení.

2.2.4.4 Půdy

Ačkoliv zemědělská výroba má v regionu tradici, je třeba konstatovat, že **produkční potenciál půd je podprůměrný**, půdy jsou převážně výrazně humózně chudé, bonita obecně nízká. Okrajové plochy zemědělských pozemků, plochy zamokřené nebo hůře dostupné, i některé pastviny jsou zemědělsky nevyužívané. Takové pozemky je třeba v rámci regionu vytipovat např. k zalesnění nebo k vytvoření tůňek či menších retenčních nádrží. Až na řídké výjimky však není půda znečištěna průmyslovými odpady, těžkými kovy apod. Jako výraznější negace geologického rázu se jeví relativně silné ohrožení území radonem. Jde o problém u některých studní a zejména staveb. V důsledku úbytku humusu se zvětšuje erozní ohrožení a to zejména větrnou erozí. U vodní eroze hrozí nebezpečí pouze na svažitých pozemcích. Při pozemkových úpravách jsou ze strany orgánů ochrany životního prostředí trvale prosazována protierozní opatření. Je ale nutno se zaměřit i na zvyšování půdní úrodnosti a schopnosti půdy zadržet vodu a živiny. Pro tento účel je třeba převádět ohrožené pozemky do trvalých nebo dočasných travních porostů.

2.2.5 Výzkum a interpretace dědictví regionu

Na výzkum území části regionu Český Západ se dlouhodobě zaměřila **Fakulta humanitních studií Univerzity Karlovy v Praze**. Její studenti sem každoročně přijíždějí zpracovávat své bakalářské a diplomové práce, zaměřené především na proměny krajiny v souvislosti s působením člověka.

Část tohoto výzkumu se zabývá **obrazem třicetileté války** ve zdejší krajině. Jedním z výstupů byl projekt oživé naučné stezky po vojenských šancích vytvořených v krajině v dobách bitvy u Třebele. Rekonstrukce jedné z šancí a pálení milíře proběhla nedaleko Olbramova metodou experimentální archeologie. Zatím posledním výstupem bylo knižní vydání doktorandské práce PhDr. Václava Matouška – Třebel, aneb obraz krajiny s bitvou. Ve spolupráci s občanským sdružením Pomozme si sami proběhlo představení publikace v několika obcích regionu. Zájem o výsledky dlouholetého výzkumu v podobě této publikace je značný.

Další práce se zabývaly mapováním **pozůstatků zemědělské činnosti** v zaniklých obcích regionu (Horní Víška, Zahoří, ...). Na tyto vědecké práce svým způsobem navazuje projekt „**Místa v srdci**“, který zkoumá vztah člověka ke krajině, kterou obývá. Porovnává vztah bývalých obyvatel, Sudetských Němců, nově příchozích osídlenců po válce a generace již v regionu narozené. Výstupem je výstava fotografií a úryvků textů inspirovaných rozhovory s těmito obyvateli. Do budoucna se plánuje vydání tištěné publikace. Projekt Místa v srdci byl součástí mezinárodního projektu spolupráce MAS IRIDE – Zobrazování venkovského svérázu ve sjednocené Evropě.

2.3 Vybavenost a služby

2.3.1 Infrastruktura pro sport a volnočasové aktivity

Poměrně široká nabídka těchto služeb je v městě **Planá** a městyse **Chodová Planá**, kde je k dispozici řada sportovišť – tenis, volejbal, kopaná, stolní tenis a v zimě při sněhové pokrývce možnost běžeckého lyžování. V jižní části oblasti je největším centrem město **Stříbro** nabízející širokou škálu aktivit od volejbalových a tenisových kurtů, přes fotbal, ledovou plochu, horolezeckou stěnu až po fitcetrum a motokrosový areál. Kryté haly k zapůjčení nabízí místní základní školy.

Z menších obcí nabízí možnost aktivního odpočinku **Benešovice** s hřišti pro tenis, volejbal a nohejbal. V **Kostelci** je moderní golfové osmnácti jamkové hřiště a navíc je nabízena možnost rybolovu a lovu zvěře. Relativně dobře vybaveným centrem jsou i **Kladruby** disponující fotbalovým hřištěm, volejbalovým hřištěm a kurty na tenis. Dále je možno využít minigolf, petanque, stolní tenis, kuželky a základní škola nabízí využití tělocvičny s horolezeckou stěnou.

Na Konstantinolázeňsku možnost sportovního vyžití nabízí zejména **Konstantinovy Lázně** s tenisovými kurty a bazénem s hřištěm pro plážový volejbal, hřištěm na pétanque a nově i nordic-walking. V Konstantinových Lázních je také dobře zařízený kemp s volejbalovým hřištěm a bazénem. Možnost sportovního vyžití nabízí i obec **Bezručice**: volejbal, squash, malou horolezeckou stěnu, floorball a skatepark. **Kokašice** zapůjčují fotbalové hřiště a zarybařit si je možno v rybnících Kokašickém a Polžickém. Významnou adrenalinovou atrakcí regionu je **Ianové centrum** v Dolních Polžicích, vybudované za podpory programu LEADER+. Za zmínku stojí i město **Černošín**, kde je sportovní areál na Vlčí hoře a nové víceúčelové hřiště přístupné po celou turistickou sezonu.

V **ostatních obcích** se provozuje většinou pouze fotbal, ale chybí sportovní aktivity pro širší veřejnost, děti a ženy. V některých sídlech byla vybudována nebo obnovena dětská hřiště s prolézačkami, v menších obcích však ještě často chybí.

Místní obyvatelé také velmi často využívají nově vyznačené **cyklotrasy**, které slouží nejen pro turisty, ale jsou také pro místní občany prostředkem poznání jejich okolí.

Celková úroveň sportovně-rekreační základny v zájmovém území se postupně zlepšuje, potřebám místních občanů již sportovní zázemí ve většině obcí vyhovuje, i zde je však ještě často potřeba některých investic. Pro udržení turistů ve vybraných oblastech

je zapotřebí vybudování dalších zařízení, která uspokojí rostoucí poptávku a zvýší zájem návštěvníků o delší pobyt v území. Měla by se vybudovat moderní sportoviště, která je možno využívat během celého roku a to zejména v zázemí turisticky atraktivních oblastí.

2.3.2 Místa setkávání

2.3.2.1 Veřejná prostranství

V Mikroregionu Konstantinolázeňsko byla již v minulém období věnována větší pozornost **veřejnému plánování i realizaci úprav veřejných prostranství**, především návsi. Tato zkušenost se postupně přenáší i do ostatních oblastí regionu Český Západ. Upravená místa k setkávání, tedy veřejná prostranství, jsou důležitá nejenom pro turismus, ale především pro samotné obyvatele regionu. Proto na jejich úpravu a využívání je kladen tak velký důraz. V době nedávně minulé nebyla přestavba a nové úpravy těchto míst dobře koordinovány a často docházelo k neplánovité zástavbě těchto míst tak důležitých pro utváření pospolitosti všech občanů obce. Velice důležité je využití dobré praxe společných plánování veřejných prostor s občany a veřejných projednávání navržených úprav. I nadále je třeba této problematice věnovat velkou pozornost a podporovat jednotlivé obce a města regionu při komplexním řešení této problematiky.

Příkladem **dobré praxe** při komunitním plánování úprav veřejných prostranství jsou především menší obce Mikroregionu Konstantinolázeňsko. V některých z nich se již podařilo naplánované úpravy zrealizovat - např. **Kořen** (místní část obce Olbramov), kde proběhla úprava návsi za podpory POV MMR v intencích LEADERu. Obec **Konstantinovy Lázně a Svojsín** si principy komunitního plánování natolik osvojily, že nyní takto řeší veškeré úpravy veřejných prostor v obci, které se jim daří i úspěšně realizovat. Příkladem může být projekt Park pro radost, podpořený v rámci programu LEADER+ v Konstantinových Lázních, ve Svojsíně zase Arboretum u mateřské školky, podpořené v rámci programu Mladé nápady pro Český Západ.

Projektem úpravy veřejných prostranství v Mikroregionu Konstantinolázeňsko byl nastartován zájem o veřejná prostranství i v obcích sousedních mikroregionů.

Pro kompletní **úpravu náměstí** se rozhodla města Bezdržice, Černošín a Stříbro. Revitalizace náměstí ve Stříbře je také zapojena v architektonické soutěži **Petra Parlěře 2007**, v rámci které vypracovalo šest architektonických studií ideový návrh pro úpravu náměstí. Posouzení těchto návrhů proběhne za účasti veřejnosti počátkem roku 2008.

Zajímavým příkladem je i obec Kostelec, která pro své místní části každoročně vyhlašuje **místní kolo soutěže vesnice roku**, které motivuje místní občany k péči o své okolí a o vzhled obce. Kostelec tak patří k jedněm z nejlépe upravených obcí.

Veřejná prostranství nejsou jen návse a náměstí, ale také např. zastávky hromadné dopravy. Mikroregion Konstantinolázeňsko, kterým prochází místní železniční trať Pňovany – Bezručice, spolu s občanskými sdruženími Plzeňská dráha a Entente Florale CZ v roce 2007 zahájily projekt **Vlídna nádraží**, v rámci kterého zpracovávají koncepci revitalizace jednotlivých nádraží na místní lokalce za velké účasti veřejnosti. Zmíněné organizace byly také vyhlašovatelé soutěže „O nejkrásnější nádraží ČR“.

2.3.2.2 Kulturní a obecní domy

Významnou složkou kulturního života jsou **společenské události** (taneční zábavy, diskotéky pro mladé, kina, prodejní výstavy a veletrhy). Zázemím pro tyto aktivity jsou **kulturní domy, obecní domy, společenské sály a sokolovny**. Budovy tohoto typu jsou především ve větších obcích regionu a v městech (Bezručice, Černošín, Chodová Planá, Konstantinovy Lázně, Kladruby, Stříbro). V menších obcích se jedná především o sály místních hostinců. Oba typy zařízení jsou však až na malé výjimky dědictvím minulého režimu a často nejsou architektonicky kvalitně navrženy, nezapadají do vesnické zástavby. Se změnou doby se objevily i problémy s jejich využitím. Přesto jsou ale významné pro kulturní život i v menších sídlech a je nutné je **modernizovat ale i vnější přestavbou přizpůsobit původnímu vzhledu obcí**. Jedním z takových projektů byl projekt obce Zhoř, který uspěl v programu Leader+. Zde byl zmodernizován a znovu otevřen sál hostince za významné pomoci dobrovolného hasičského sboru. Dokladem důležitosti těchto budov pro život v obci jsou příklady obcí, kde se taková společenská centra obnovují nebo dokonce staví nová, protože zde je silně pociťována jejich absence – například město Planá, kde zatím nebyl nalezen vhodný prostor, nebo město Černošín, které obecní sál vystavělo v roce 2007.

2.3.3 Zdravotnictví

Důležitým faktorem kvalitního života je zajištění zdravotnické péče. S ohledem ke **zrušení nemocnice v Plané u M. L.** došlo k rapidnímu zhoršení dostupnosti zdravotní péče v této části regionu. **Polikliniky** jsou ve Stříbře, v Plané, případně i ve vzdálenějším Tachově, Boru a Stodu. Výjezdová místa rychlé záchranné služby jsou k dispozici ve Stříbře a Plané. Ve větších obcích (cca 1000 obyv.) jsou ordinace obvodních lékařů i některých specialistů. Lékárny a veterinární ordinace jsou rovnoměrně a v dostatečném množství rozmístěny v celém zájmovém území.

2.3.4 Doprava

Hustota silniční sítě na území Českého Západu je z hlediska základních potřeb propojení jednotlivých sídel vyhovující. Je zde však příliš **velký podíl silnic III. a IV. třídy a místních komunikací**. Trasy jsou většinou zastaralé, v nedobré technické stavu, v mnoha případech vedou v historicky daných stopách přes centra sídel, což nevyhovuje stávajícím dopravním požadavkům, způsobuje zhoršení bezpečnosti silničního provozu a lokální zhoršení životního prostředí. Ani technický stav dopravní infrastruktury, zejména povrchů silnic, není uspokojivý i když se v posledních letech velmi zlepšuje. Tento stav je způsoben především nedostatkem finančních prostředků na opravy a údržbu.

Nezbytná je, pro rozvoj cestovního ruchu, **urychlená rekonstrukce silnic II. a III. třídy** zejména do turisticky atraktivních sídel, s novou výstavbou cyklostezek souběžných s dopravně exponovanými komunikacemi. Nově značené cyklotrasy, jsou v celém území MAS vedeny především po silnicích III. a IV. třídy a po místních komunikacích, proto je třeba stavu těchto komunikací věnovat náležitou pozornost, neboť do nejatraktivnějších míst regionu se dostane cyklista právě po nich. Dále bude nutná **obnova či nová výstavba polních cest**, které byly zrušeny v době scelování zemědělských pozemků tam, kde chybí vazba obcí na okolní lesy a vazba mezi sousedními obcemi.

Z hlediska nadregionálního železničního spojení má sledované území rovněž velmi dobrou polohu, neboť jím prochází železniční trať č. 170, která bude po modernizaci této tratě **III. železničním koridorem v úseku Praha – Plzeň - Cheb – Schirding (SRN)** s přímou návazností na evropskou železniční síť a umožňující rychlost vlaků až 160 km/h. Důležité z hlediska rozvoje cestovního ruchu je, že významná sídla Stříbro, Planá, Chodová Planá a Pňovany se nacházejí na této trati.

Lokální železniční tratě jsou v regionu reprezentovány tratí Pňovany - Bezdrůžice, Planá u Mariánských Lázní – Tachov a Tachov - Svojsín. Všechny tyto tratě

mají napojení na výše zmíněný III. železniční koridor. Obecným problémem těchto tratí je jejich špatný technický stav umožňující velice nízkou cestovní rychlost, dále pak provoz zastaralých souprav, které nevyhovují moderním nárokům na přepravu, a nízká frekvence spojů. Taktéž některé zastávky jsou vzhledem k poloze sídel nevhodně umístěny a snižují tak zájem cestujících o přepravu na těchto tratích. Vzhledem k popsaným problémům je spíše než využívání těchto tras pro rychlé dosažení určitého místa možnost využít tyto trasy pro rozvoj turistiky a cykloturistiky, neboť procházejí téměř nenarušenými kouty přírody.

Dopravní obslužnost je zčásti zajišťována železniční, ale zejména pak autobusovou dopravou, kde došlo k významné redukci spojů a celkově ji lze charakterizovat jako **nedostatečnou**, zejména v určitých částech regionu. Na rozšíření počtu spojů nemají obce dostatek finančních prostředků. Také je třeba optimalizovat návaznost autobusových a železničních spojů. Nejlépe dostupnými sídly jsou města Stříbro a Planá a to díky poloze na hlavních silničních a železničních tazích a poloze v turisticky atraktivní oblasti. Díky tomu mají i přímé spojení s Prahou a Plzní.

Situace dopravní obslužnosti z perspektivy rozvoje cestovního ruchu, kladoucí důraz na sezónní a mimosezónní období je nevyhovující. Řada autobusových spojů provozovaných během školního roku po jeho skončení v prázdninovém období, kdy se očekává největší příliv turistů, nefunguje. Jízdní řády a informace o dopravní dostupnosti okolních významných měst, jako jsou Plzeň, Stříbro a Tachov jsou zejména pro zahraniční turisty nepřehledné.

2.3.5 Informační společnost

Snadná **dostupnost informačních technologií** a napojení zejména na síť internetu je důležitou podmínkou udržitelnosti života v regionu a do jisté míry může fungovat i jako prevence odchodu mladých lidí z regionu. Dostupnost informačních technologií umožňuje rovněž nové možnosti rozvoje pracovních příležitostí (práce řízená a vykonávaná z domova).

Nabídka operátorů mobilních datových sítí i připojení přes pevné linky se postupně zkvalitňuje, ale stále je zejména v menších sídlech problematická komunikace prostřednictvím mobilních telefonů (chybí pokrytí některých obcí nebo částí obcí).

Představitelé samosprávy jsou si těchto problémů vědomi a snaží se je řešit. Po celá devadesátá léta docházelo, zejména s pomocí veřejných dotačních prostředků jako je POV (Podpora obnovy venkova), k internetizaci obecních úřadů a vytváření tzv. **veřejných internetových stanic - teledomů**. Stále více se však ukazuje **potřeba**

dostupnosti vysokorychlostního internetu i v jednotlivých domácnostech. V části regionu je tato služba zajištěna soukromými poskytovateli (Stříbro, Planá a obce v jejich blízkém okolí - např. Záchlumí). Pro značnou část regionu se však na zajištění této služby soukromý poskytovatel nenašel. Obce Mikroregionu Konstantinolázeňsko se proto rozhodly vybudovat vlastní síť, která pokrytí vysokorychlostním internetem zajistí. Provozem sítě byla pověřena soukromá firma, klíčové body zajišťující přenos signálu však zůstávají ve vlastnictví samosprávy. Studie proveditelnosti tohoto projektu byla podpořena programem Plzeňského kraje Budování absorpční kapacity a vlastní realizace pak z programu vyhlášeného Ministerstvem informatiky v roce 2006. Stříbrský region má zpracovanou Studii proveditelnosti na obdobný projekt, vlastní realizace však ještě neproběhla.

2.3.6 Odpadové hospodářství

Odpadové hospodářství je integrovaný systém hospodaření s odpady, zaměřený na omezení vzniku odpadů, zajištění bezpečného uložení a nezávadného způsobu nakládání s nimi. Vzhledem k vysoké schopnosti většiny odpadů k recyklaci (až 60%) a za předpokladu důsledného třídění už při jejich vzniku by stačilo skládkovat méně než polovinu současného množství odpadů.

Významnými **původci odpadů** v regionu jsou především jednotlivé obce (komunální odpad), kaly z ČOV a dále pak podniky (nebezpečný odpad). Konverzí vytápění na ušlechtilá paliva dochází postupně k výraznému poklesu produkce směšného komunálního odpadu, např. město Stříbro vykázalo ve srovnání let 1998 a 1999 pokles o 43% (1998 – 2.187 t, 1999 – 1.247 t).

Ve většině obcí regionu je uplatňován **tříděný sběr papíru, skla a plastů** donáškovým způsobem do speciálních nádob. Nebezpečné a problémové složky komunálního odpadu jsou odstraňovány mobilním sběrem a následným předáním odpadů oprávněným osobám k likvidaci. Průmyslovými odpady není region výrazněji zatížen.

Na území regionu jsou zřízeny **dvě zabezpečené skládky tuhého komunálního odpadu** a sice v Černošíně a v Kladrubech, obě provozované firmou EKODEPON, 100% vlastněné Sdružením obcí Černošín. Obě skládky jsou plánovány s výhledem ukládání cca **do roku 2020**. V Kladrubech je tento termín ale podmíněn výstavbou další skládkové kazety, kterou firma EKODEPON plánuje na období 2009-10.

V rámci zavedení systému oddělené separace bílého a barevného skla, svozu zeleného odpadu z obcí a likvidace nepovolených skládek, realizovala firma EKODEPON v rámci programu LEADER+ projekt nákupu **auta s hydraulickou rukou**.

System likvidace odpadů v regionu doplňuje od roku 2007 i **třídící linka odpadů** při černošínské skládce, provozovaná rovněž firmou EKODEPON. Třídí se zde střídavě papír a plasty až na 6 frakcí (PET lahve transparentní a barevné, folie transparentní a barevné, tvrdé plasty a měkké plasty). Vybudována byla za podpory Operačního programu Infrastruktura pro životní prostředí a Státního fondu životního prostředí České republiky. "

Součástí třídící linky je i **školicí středisko**, které je zaměřeno hlavně na školní mládež, ale počítá se i se školením pracovníků úřadů, podnikových ekologů atd. Provozováno je společností EKODEPON, ve spolupráci s autorizovanou obalovou společností EKOKOM a.s. Součástí osvětových aktivit bude také vybudování naučné stezky odpadů. Na osvětě a informování obyvatel spolupracuje s firmou EKODEPON také místní nezisková organizace RECEPTT, která pořádala v minulých letech několik informačních kampaní a akcí pro veřejnost na téma odpady.

Povolené **sklárky toxického odpadu** na území regionu nejsou. Dále je na sledovaném území mnoho reliktních skládek, z nichž některé bude nutno rekultivovat. Jde většinou o nezabezpečené malokapacitní sklárky (do 10 000 m³), často nepovolené, v různých roklích, lomech, pískovnách apod.

Příznivý dopad by mělo vybudování alespoň jedné sklárky výkopového materiálu. Přiblížila by se tím možnost ukládání objemu významného podílu odpadů blízko místa jejich vzniku.

V regionu se postupně daří zavést komplexní systém nakládání s odpady, který by řešil uzavřený cyklus separace, zpracování využití a zneškodňování odpadů.

2.3.7 Brownfields

Brownfields jsou opuštěná území s rozpadajícími se obytnými budovami, nevyužívané dopravní stavby a nefunkční průmyslové zóny. Vyznačují se často výrazně rozměrnými negativními sociálními jevy (bezdomovectví, krádeže kovů) a ekologickou zátěží. Problémem venkovského prostoru jsou většinou **nevyužívané naddimenzované zemědělské komplexy**, které byly vystavěny v období 1948 – 1989. Na druhou stranu na řadě brownfields stojí technicky a kulturně cenné budovy včetně unikátního technologického vybavení, včetně některých **historických památek**. Brownfields v regionu Český Západ se dají rozdělit podle velikosti sídel. Pro menší jsou nejčastější zátěží nevyužívané zemědělské stavby bývalých státních statků. Větší sídla mají zase problémy spíše s komplexy bývalých průmyslových a zpracovatelských závodů. V následujících oddílech jsou uvedeny některé nevyužívané resp. částečně využívané brownfields.

2.3.7.1 Zemědělské budovy

V **Benešovicích** je zemědělský areál s řadou hospodářských staveb, část využita, v druhé části je pila. Většina objektů je ve špatném technickém stavu. Podobným brownfieldem je bývalý dnes opuštěný kravín v jižní části obce **Hněvnice**, bývalý zemědělský podnik s řadou stájí a prostorami pro uskladnění sena se nachází v **Kokašicích**, většina budov je ve špatném technickém stavu. Statek má však nového majitele a postupně se v něm zabydluje nový hospodář. **Konstantinovy Lázně** (zemědělský areál Břetislav) trápí bývalý státní statek, řada velkých hal a stájí, zcela opuštěné, vzhledově v dobrém stavu. **Bezručice** mají nevyužitá bývalá jatka, zděný přízemní dům, v dobrém technickém stavu. V **Plané** (zemědělský areál Týnec) jsou objekty soukromého zemědělce, které nejsou zcela využity. **Svojšíň** do oblasti brownfieldů přispívá zemědělským areálem s řadou administrativních a hospodářských budov, garáží. Část v dezolátním stavu. V **Sytně** se nachází bývalý velkokapacitní kravín, nyní v majetku PF. Areál je nezajištěný a chátrá. V části areálu jsou zbytky skladování textilu. Přístup do areálu je komunikací ze 150m vzdálené silnice II/605. V **Cebiví** je specifickým brownfieldem bývalý zámek, později využívaný jako zemědělské družstvo. Je značně zdevastovaný. Ve špatném technickém stavu jsou i hospodářské budovy bývalého ZD, které sousedí a jsou součástí areálu.

2.3.7.2 Průmysl

Město **Planá** má mezi svými nevyužitými stavbami bývalý objekt pivovaru, mnoho administrativních budov, hal, vše zděné a v relativně dobrém stavu, přímo na náměstí a jeho těsné blízkosti, součástí je i dvoupatrový obytný dům. Součást památkové zóny. Naproti tomu ve **Stříbře** jsou nevyužívané části areálu bývalé mlékárny, vlastněné firmou Eurosérum. Původním účelem objektu bylo zajištění vytápění mlékárny a části města. Objekty jsou nefunkční a opuštěné.

2.3.7.3 Ostatní (armáda, bydlení, služby, veřejné budovy)

Černošín eviduje jako brownfieldy domy na náměstí, zděné, patrové. V přízemí domu č.p. 130 je bývalý obchod, za budovou velké pozemky. Dnes zcela opuštěn. Třípatrový zděný dům na okraji **Konstantinových Lázní**. Penzion, restaurace - pro zprovoznění by byla nutná značná rekonstrukce. Nemocnice v **Plané**, v současné době je v provozu ambulance. K dispozici velké plochy - lůžkové části, chirurgické sály a řada dalších. Vojenský areál ve **Stříbře** sloužil do roku 2005 jako kasárna pro 1500 vojáků. Obytné budovy, autoparky, jídelna atd. Od roku 2005 převod nemovitosti na město Stříbro, které má s areálem širší záměry, převod se uskutečnil v 1. pol. 2007.

2.4 Lidé a život

2.4.1 Obyvatelstvo a osídlení

Stav a vývoj obyvatelstva patří bezesporu mezi nejdůležitější indikátory každé územní jednotky. Dobrá demografická skladba je základním předpokladem rozvoje a zároveň také jedním z jeho hlavních cílů. Region MAS vykazuje hustotu **37 obyv. na km²**. Zmíněná hustota osídlení ukazuje, že je velmi řídké zalidněným územím. K tomuto závěru docházíme především ve srovnání s hustotou osídlení v rámci ČR, kde průměrnou hodnotou je 131 obyvatel na km². Pokud ze sledovaného území vyčleníme větší sídla, docházíme k ještě nižším ukazatelům. Například po vyčlenění města Stříbra, dojdeme k ukazateli 25,7 obyvatele na km² v jižní části regionu, což je téměř totožná hodnota, kterou vykazuje Mikroregion Konstantinolázeňsko (23,6 obyvatele na 1 km²), kde prakticky žádná větší sídla nejsou.

Vývoj počtu obyvatel regionu potvrzuje obecně známý **demografický vývoj** v sídlech oblasti patřící do Sudet. Jednalo se o stabilizovaný a mírně rostoucí počet obyvatel v první polovině 20. století. Vývoj byl drasticky narušen odsunem německého obyvatelstva, čímž došlo k výraznému poklesu obyvatel a zániku některých sídel, zvláště poblíž hraničních oblastí Českého lesa na severu regionu. V některých sídlech i přes dosídlovací politiku komunistických vlád již počet obyvatel nikdy nedosáhl svého původního počtu.

Jako ilustraci můžeme uvést situaci na Stříbrsku. V době posledního předválečného sčítání obyvatel v roce 1930 na území regionu tehdy žilo 25 815 obyvatel. Další údaj o počtu obyvatel je uveden za rok 1950 a tehdy ve sledovaném území žilo pouze 15 322 obyvatel. Ze srovnání obou údajů je patrné, že **během dvaceti let došlo k úbytku o 40%**, který byl částečně způsoben odchodem českého obyvatelstva po zabrání Sudet do vnitrozemí, ale zejména poválečným vysídlením německého obyvatelstva. Obdobná situace byla typická pro celou oblast a pokles byl v některých zejména příhraničních obcích ještě drastičtější.

Údaje o počtu obyvatelstva oblasti za posledních 50 let ukazují zajímavý vývoj. Celkový počet obyvatel regionu v období 1950 - 1991 poměrně výrazně stoupal (nárůst téměř o 11%), jako důsledek osídlovací politiky, kdy do území přišla řada mladých rodin z vnitrozemí a Slovenska (případně z dalších národnostních menšin – Maďaři, Poláci, Rómové, Ukrajinci, Rumuni a další). V posledním desetiletí se dostavila **stagnace až mírný pokles (o 2,5%)**, jako důsledek celospolečenského vývoje a demografické situace v celé České republice. Při bližším zkoumání dojdeme k závěru, že zmiňovaný nárůst

v rámci regionu byl zásadně ovlivněn rozvojem města Stříbra a to zejména v důsledku centralizované státní politiky kategorizace sídel, která velká sídla výrazně ekonomicky zvýhodnila na úkor malých obcí. Důsledkem této politiky byla migrace obyvatel do větších a perspektivnějších sídel. Ostatní sídla regionu vykazují ve sledovaném období proměnlivé a celkově spíše klesající tendence. V posledních letech je jasně patrná tendence v rámci celospolečenských trendů a dochází v převážné většině obcí k úbytku obyvatel a to jak přirozeným úbytkem tak migrací. Negativně se projevuje především pokles pracovních příležitostí v zemědělství, které bylo v této oblasti tradičně silným zaměstnavatelem a nedostatečný rozvoj ostatních odvětví, které by byly schopny absorbovat uvolněné pracovní síly.

Za posledních deset let **počet živě narozených dětí** regionu klesl téměř na polovinu. Na mírném poklesu počtu obyvatel má podíl snižování porodnosti a zvyšování počtu vystěhovalých vůči přistěhovalým. V porovnání s celorepublikovým průměrem je v regionu výrazně **vyšší migrace**. Poměrně vyrovnaný je podíl vystěhovaných a přistěhovaných a celková migrace tak dosahuje neutrálních hodnot s mírně pozitivním vývojem.

Demografický potenciál je nutno analyzovat také z dalších hledisek. Poměrně pozitivní je **index stáří** vyjadřující vyšší podíl obyvatel v předproduktivním věku, k 1.11 1999 činil 79,1 a byl tudíž o čtvrtinu příznivější než průměr Plzeňského kraje. Hodnota patří mezi nejnižší v ČR. S ohledem na možný rozvoj potenciálu oblasti si musíme povšimnout také **vzdělanostní struktury obyvatel**. Velmi vysoký je podíl obyvatel pouze se základním vzděláním či vyučením, kteří činí téměř 70% populace, naproti tomu podíl vysokoškolsky vzdělaného obyvatelstva je podprůměrný a činí 7,2%. Tato struktura bude tedy i nadále negativně ovlivňovat zdejší ekonomiku a zprostředkovaně i demografické poměry. V důsledku to může mít nepříznivý vliv na rozvoj regionu v moderních odvětvích a také cestovního ruchu neboť zde nebude dostatek kvalifikovaných pracovníků poskytující stále náročnější služby, nebudou dostatečně rychle reagovat na trendy a změny v tomto rychle se měnícím odvětví.

Pro hodnocení sídelní struktury a rozvoje atraktivit sídel je třeba také zhodnotit **úroveň bytového fondu**. Při celkovém hodnocení lze konstatovat, že se jedná o oblast se starším bytovým fondem a nižší vybaveností bytů a vyšším podílem objektů sloužících k rekreaci. Zejména v některých menších obcích (např. Horní Kozolupy a Únehle) došlo k prakticky k zastavení bytové výstavby. Stavební uzávěra platí na velké části území Mikroregionu Hracholusky, Důvodem je, že „rekreační území vodního díla Hracholusky jako celek vykazuje přetížení z titulu rekreačního a ubytovacího zařízení, které dosahuje enormních hodnot zejména v letní sezóně“. **Rozvoj bytové výstavby** můžeme pozorovat v posledních letech ve Stříbře, v Konstantinových Lázních. Jako pozitivní lze hodnotit, že

většina obcí uvažuje ve svých územních plánech s dostatkem rozvojových ploch pro bydlení. Za základ sídelní struktury tady lze pokládat sídelní centra městského typu - Planá a Stříbro. Vzhledem k relativně stabilizované situaci však v dohledné době vylidnění či zánik ani menším obcím nehrozí.

2.4.2 Školství a vzdělanost

V regionu funguje celkem 13 mateřských a 16 základních škol, které jsou relativně dobře rozmístěny po celém území. Střední školy zde fungují tři, z toho ale pouze jedno gymnázium, řada středoškolských studentů proto dojíždí do Tachova, Plzně nebo Mariánských Lázní

	mateřské školy	základní školy	střední školy
Mikroregion Hracholusky (bez města Stříbra)	Pernarec Pňovany	Líšťany Pernarec Pňovany	-
Mikroregion Konstantinolázeňsko	Bezručice Černošín Konstant. Lázně Záchlumí	Bezručice Černošín Konstant. Lázně Záchlumí	-
Stříbrský region (bez města Stříbra)	Erpužice Kladruby Kostelec Svojšín	Kladruby Svojšín	-
Městys Chod. Planá	1	1	0
Město Planá u M.L.	1	3	1 – SOU
Město Stříbro	1	3	2 – Gymn., SOŠ
CELKEM	13	16	3

Spolupráce a princip partnerství se mezi jednotlivými školami a MAS úspěšně rozvíjí a do budoucna je počítáno, že některé z nich se stanou i členy MAS. Školy se zapojily jako partneři v rámci projektu Mladé nápady pro Český Západ a spolupráce s nimi se předpokládá i do budoucna.

Město Stříbro projevilo zájem také o zřízení některého z oborů pro učňovské školství a v tomto směru započalo jednat s místními podnikatelskými subjekty o které učňovské obory by měly zájem.

Nejbližší možnost **vysokoškolského vzdělávání je v Plzni**, část zájemců uspokojí také nabídka studia na fakultě ZČU v Chebu.

2.4.3 Děti a mládež

Programům pro děti a mládež v regionu Český Západ je věnována poměrně velká pozornost. V minulých letech bylo na území MAS s úspěchem realizováno **několik projektů, ve kterých byly přímo zapojeny děti a mládež**. Pozitivní zkušenosti z takových aktivit jsou přenášeny do dalších míst regionu s cílem povzbudit zapojování dětí a mládeže do obnovy venkova na území celé MAS. Účast dětí a mládeže na dění v regionu má velký význam pro budoucí rozvoj území. Vytváří se tak nejen jejich vztah k regionu, kde žijí, ale i podněcují jejich nápady a myšlenky.

V roce 2006 MAS Český Západ – Místní partnerství uspěla v Podprogramu Podpora obnovy venkova (POV) Ministerstva pro místní rozvoj se svým programem „**Mladé nápady pro Český Západ**“. Nositelem programu byl Mikroregion Konstantinolázeňsko, MAS ale zajišťovala veškerou administrativu a potřebné zázemí, počínaje vypsáním výzvy na výběr dílčích projektů a konče kontrolou realizace jednotlivých 32 dílčích projektů i celého programu. Žadateli byli především organizace pracující s dětmi, ale i obce a podnikatelé. Výběr dílčích projektů zajišťovala Výběrová komise MAS, v tomto případě posílená o Regionální fórum mladých, složené z dětí delegovaných jednotlivými základními školami regionu. Fórum mladých mělo možnost ovlivnit bodování svým rozhodnutím o přidělení 1 bodu pro projekt, který jim připadal nejzajímavější. Každý dílčí projekt představil výběrové komisi buď kolektiv dětí nebo mladých lidí, příp. mohl být v takové skupině i dospělý např. pedagog nebo vedoucí dílčího projektu. Po realizaci všech dílčích projektů byl uspořádán výlet pro zájemce z jednotlivých škol regionu, během kterého děti vybíraly nejzajímavější dílčí projekt. Vyhrál projekt Gymnázia Stříbro – Vzdělání pro 21. století (Interaktivní tabule pro výuku). MAS by chtěla v projektech pro děti a mládež pokračovat podporou jednotlivých projektů v rámci programů, o jejichž realizaci se bude v budoucím období snažit.

Inspirováni příkladem od partnerské MAS Muránská Planina ze Slovenska uvažujeme o **malém vlastním grantovém programu**. Ten by spravoval finance, které by společně složily obce a mikroregiony regionu MAS a byly by z něj podporovány projekty na kterých by se podílely děti a mládež z regionu jak účastí ve výběrové komisi, tak představením svého projektu a v neposlední řadě i na jeho realizaci.

2.4.4 Spolkový život, aktivity neziskových organizací

V MAS Český Západ – Místní partnerství se podařilo po létech stagnace nastartovat **různorodý spolkový život**. Po dlouhá léta, pokud se na menších obcích nějaké spolkové aktivity vůbec objevovaly, byly především v rovinách zájmových uskupení. Byl to zejména sport, tradičně fotbal, hasiči, myslivci, chovatelé a zahrádkáři a v neposlední řadě Svaz žen a Červený kříž. Některé z těchto tradičních organizací v posledních letech ve své práci stagnovaly, nebo zanikly (např. místní pobočky Svazu žen a Červeného kříže).

V současné době v regionu **vzniklo několik občanských sdružení zabývajících se obnovou konkrétních památek**, ale i záchranou a obnovou kulturního a přírodního dědictví a tradic a kulturního života vůbec. Tento fenomén velmi přispívá k záchraně kulturního dědictví regionu a tím i k naplňování cílů strategie MAS.

Od roku 2003, kdy byly zahájeny práce na přípravě vzniku MAS, každý rok přibudou v regionu nová aktivní sdružení.

Uvádíme jen stručný přehled nově vzniklých sdružení, nebo těch která zahájila svou aktivní činnost po roce 2003.

Poutníci od sv. Jana Křtitele v Okrouhlém Hradišti – sdružení se zaměřuje na záchranu kostela sv. Jana Křtitele, jeho oživení kulturními akcemi (5-6x za rok), otevření pro veřejnost (denně od jara do podzimu), obnovu fary a její přeměnu na rekreační objekt pro rodiny s více dětmi a sociálně slabší rodiny. Sdružení bylo již ve svých počátcích úspěšným příjemcem dotací z programů LEADER ČR 2004, LEADER+, Mladé nápady pro Český Západ.

Sdružení Martinus - cílem sdružení je záchrana kostela sv. Martina v Křivcích a jeho navrácení do života obce (např. Martinské posvícení).

Sdružení Michalovy Hory – spolek se zabývá záchranou kostela sv. Martina v Michalových Horách, ale také současnou i minulo historií Michalových Hor a okolí, geologií a věcmi veřejnými v Michalových Horách (např. setkání starousedlíků, vybudování naučné stezky nad Michalovými Horami zabývající se krajinou, geologií a historií obce, apod.).

Sdružení Vysoké Sedliště - toto sdružení si vytklo za cíl záchranu kostela sv. Václava ve Vysokém Sedlišti u Plané a obnovu tradičních slavností v obci.

Klub Kryštofa Haranta z Polžic a Bezdržic, pořádá Harantovské slavnosti spolu s Městem Bezdržice ale i různé přednášky z historie regionu a koncerty v místním kostele Panny Marie v Bezdržicích.

Kostel sv. Jakuba Většího v Domaslavi s farou má v dlouhodobé zápůjčce **o.s. Domaslav**, které zde po léta pořádalo setkání především mladých lidí na akcích jako je Literární Domaslav apod. Pořádá také víkendové a prázdninové pobyty dětí z uměleckých škol, především z Plzně. V posledních dvou rocích se náplň sdružení rozšířila o realizaci oprav na chátrající věži kostela a o výtvarné land-artové dílny v okolí Domaslavi, jejichž výtvary z místních přírodních materiálů (šišky, kameny, dřevo apod.) zdobí okolní lesy a opuštěná zákoutí v přírodě.

Kolem **kostela v Otíně u Plané** nevzniklo zatím ještě žádné registrované sdružení, ale je zde aktivní rodina, která začala pracovat na záchraně ruin ranně gotického kostela v Otíně a pořádá v něm několikrát za rok při různých příležitostech (Vánoce, pouť, Velikonoce) setkání občanů a příznivců tohoto kostela ze širokého okolí.

V roce 2007 konzultovalo možnost založení občanského sdružení několik skupin, převážně mladých lidí se zájmem o záchranu objektů kostela Jména Panny Marie v Záchlumí, kostela Nanebevzetí Panny Marie ve Kokašicích, kostela Všech Svátých v Boněnově. Kostel sv. Vavřince v Sulislavi chce převzít do své správy obec Sulislav a chce započít s rozsáhlou rekonstrukcí budovy na náklady obce.

2.4.5 Kulturní akce

V této kapitole zmíníme taktéž kulturní aktivity, které spoluvytvářejí kulturní charakteristiku daného území.

Stříbro jako přirozené centrum jižní části oblasti bohužel příliš aktivit nenabízí, respektive by jich vzhledem ke své velikosti a historickému potenciálu mohlo nabízet mnohem víc. Ve městě funguje kulturní dům ve kterém se pořádají taneční zábavy a plesy a v kině se pravidelně pořádá festival amatérské videotvorby a taktéž přehlídka uměleckých souborů amatérů. Široké možnosti doposud nevyužívané, nabízí i sál na radnici s pozoruhodnou kruchtou. Přínosem jsou aktivity základní umělecké školy pořádající přehlídky tanečních souborů a mezinárodní přehlídka mládežnických dechových kapel. Zajímavou a podnětnou aktivitou je Den otevřených památek doprovázený bohatým kulturním programem a historickým tržištěm. V posledních letech jsou stále viditelnější aktivity místního Hornicko-historického spolku, Klubu ostrostřelců a v tomto roce i aktivita místního včelařského spolku – Medové slavnosti.

Mnohem více svůj potenciál využívají nedaleké **Kladruby**. Velmi významná je ve zdejších případech výrazně aktivní role obce při pořádání kulturních akcí. Mezi nejvýznamnější patří hudební festival Kladrubské léto zaměřený na symfonickou a varhanní hudbu. Věhlas této akce již dnes přesahuje hranice regionu. V obci aktivně působí taktéž tři amatérské divadelní soubory, folklórní soubor, národopisný spolek a řada dalších sdružení zajišťující nebývale pestrý kulturní život v pro širší zázemí regionu.

V oblasti Konstatinolázeňska se od sledovaného období 2004 – 2006 situace viditelně zlepšuje. Přímo v **Konstantinových Lázních** vedle tradičních promenádních koncertů, které pořádá společnost Léčebné Lázně Konstantinovy Lázně a.s. probíhá dnes již také zavedený festival Konstatinolázeňské hudební léto, skládající se z několika dílčích žánrových festivalů (country, dechovka, rock, jazz+ska), vysoce kulturně hodnotné jsou také aktivity místního Informačního centra, které pravidelně zve (v sezoně každý čtvrtek) do Konstantinových Lázní umělce z celé ČR, pořádá cyklovýlety a další akce (kurzy jógy, tance, zpěvu, angličtiny apod.) v atraktivním lázeňském prostředí. Mezi další tradiční akce patří také otevírání pramenů s přeshraničním setkáním čtyř lázeňských měst - Konstantinovy Lázně, Lázně Kynžvart, Bad Brambach a Bad Sibyllenbad. Významným tématem, který pomáhá posílit regionální identitu a zároveň přispívá ke zvýšení turistického ruchu, je postava české reformace **Kryštof Harant z Polžic a Bezdržic**. Po celý rok pořádá Klub přátel Kryštofa Haranta z Polžic a Bezdržic akce, které interpretují život a dílo tohoto vědce a cestovatele. Mezi nejvýznamnější patří Pocta Kryštofu Harantovi z Polžic a Bezdržic, Harantovské hudební léto a Harantovské slavnosti. Nedílnou součástí letní sezóny se stal také festival Bezdržické divadelní léto, který je pořádán na tamním zámku. V obci **Bezdržice** se každoročně pořádá Masopust, Pivní slavnosti a také Vánoční trhy a koncerty ZUŠ, což jsou akce, které se stávají postupně tradicí v celé řadě obcí nejen v regionu Český Západ, ale v celé České republice.

Jako projev tradiční lokální kultury je nutné zmínit také **masopust v Sulislavi a Svojšíně** s dlouholetou nepřerušenou tradicí. V Černošíně obecní úřad pořádá již tradiční přehlídku amatérských divadelních souborů v atraktivním prostředí zříceniny hradu **Volfštejn**.

V řadě obcí v této oblasti probíhají také oslavy **Svátku hudby** (pouť po nevyužívaných a přes rok zavřených kostelech a kapličkách), či **Dny evropského dědictví** pořádané občanským sdružením Pomozme si sami, které se mimo jiné zabývá také obnovou drobných sakrálních památek a mezinárodními dobrovolnickými tábory mládeže – tzv. workcamps. V obci **Olbramov** ve spolupráci s tímto sdružením každoročně probíhá Vendelínský divadelní jarmark (festival amatérských divadel), Májové radosti a řada dalších akcí. Ve spolupráci s Mikroregionem Konstatinolázeňsko a místními základními školami sdružení založilo novou tradici - **Svátek jablek**, který probíhá

každoročně začátkem října na vrchu Krasíkově. Součástí akce je divadelní představení žáků základních škol, kteří jej připraví přímo na místě v divadelní, výtvarné a hudební dílně, ale také soutěž o nejlepší štrúdl, který připraví místní hospodyně. Slavnosti jablek získaly během několika let na významu a každoročně se zde sejde kolem dvou set lidí. Sdružení Pomozme si sami iniciovalo také obnovu **Chlebomáslových slavností** u kaple Boží Trojice v zaniklé vsi Zahoří na Vlčí hoře. Pomozme si sami pak pořádá vedle výše uvedených akcí také setkání, výstavy a koncerty, jejichž cílem je prezentace lokálního historického, přírodního i kulturního dědictví.

Důležitým prvkem, kolem kterého probíhají kulturní a společenské aktivity, je **regionální železniční trať Pňovany – Bezručice**. Občanské sdružení Plzeňská dráha vytvořilo z této trati technickou atraktivitu i centrum kulturního dění, které přesahuje hranice regionu. V **Plané** se odehrávají tradičně festivaly country hudby, folku a trampské písně Plánská struna pořádané Městským kulturním střediskem a uskutečňuje se zde řada dalších kulturních akcí, např. Hornické slavnosti pořádané Hornicko-historickým spolkem Planá a Hornickým muzeem. V **Chodové Plané** je místním Rodinným pivovarem Chodovar a Českou barmanskou asociací pořádána soutěž v míchání nápojů. Pivovar také pořádá Tradiční slavnosti piva Chodovar s bohatým kulturním programem.

V menších sídlech mikroregionu však nejsou dostatečně udržovány kulturní tradice především z důvodu nedostatku finančních prostředků na podporu neziskových kulturních činností a na péči o hmotné kulturní památky, ale i z důvodů menší aktivity ze strany občanů. I zde ale vznikla řada **neziskových organizací**, které se zabývají rozvojem kulturního života v menších obcích (Občanské sdružení Staré Sedliště, Sdružení Michalovy Hory, Občanské sdružení Martinus v Křivcích, Poutníci od sv. Jana v Okrouhlém Hradišti, ...)

V řadě obcí se koná také velké množství **sportovních turnajů a soutěží** jako např. turnaje ve stolním tenise, nohejbalu, volejbalu, kopané, turistické pochody, cyklistické závody a další.

2.4.6 Menšiny

Region Český Západ, jak již bylo několikrát zmíněno, byl po II. světové válce vysídlen a znovu dosídlen lidmi z Východní Evropy. Tím se také stal územím bohatým na **různé národnostní menšiny**. Kromě skupiny nevysídlených Němců, kterých v území zůstalo opravdu málo, se zde objevily skupiny Rumunů, Rusínů, Slováků, Poláků apod. Většinu těchto skupin však tvoří reemigranti původních českých uprchlíků (vystěhovalců) už od dob Komenského, tzn. pobělohorských. Přesto jejich splynutí s ostatním obyvatelstvem nebylo pro ně jednoduché a proto mnohde zůstaly jako vnímaný ostrůvek

odlišnosti dodnes (např. Lestkov). Výhodou i nevýhodou této národnostní směsice je jejich dlouhodobé srůstání s tímto krajem, které mu dává zvláštní atmosféru smutku a opuštěnosti. Zároveň ale i pocit klidu a možnosti zamyšlení nad sebou samým. Dá se tedy předpokládat, že bude jednou vyhledávaným krajem především pro pěší a zážitkovou turistiku.

Nejvýrazněji dominující menšinou na území jsou však **Romové**. Před několika lety tvořila romská menšina v některých malých obcích téměř polovinu obyvatelstva (např. Olbramov). V malých obcích po změně společenských poměrů velmi silně snížila možnost zaměstnání především v nekvalifikovaných oborech zemědělství, lesnictví, meliorace apod. Tato skutečnost poněkud znesnadnila možnost se uplatnit na trhu práce právě romské menšině a vzhledem k špatné dopravní obslužnosti území uvízla tak tato menšina v sociální pasti. V těchto oblastech se mnohde jednalo a mnohde stále ještě jedná o jejich téměř stoprocentní nezaměstnanost. Vyřešit tento problém nebude jednoduché, jeho řešení je totiž závislé na celkové sociální a zaměstnanecké politice celého státu.

V posledních letech **začal problém menšin v regionu ožívat**, především ve větších městech a jejich bezprostředním okolí v souvislosti s výstavbou průmyslových a nákupních zón, které hledají především levnou nekvalifikovanou pracovní sílu. Mezi prvními zaměstnanými v těchto subjektech byly sice místní občané, postupně je však ale nahradili pracovníci ze sousedních států Východní Evropy (Slovensko, Polsko, Ukrajina, Bulharsko) a Asie. To způsobuje problémy nejen na trhu práce, ale i sociálního charakteru a v oblasti bydlení. Do budoucna je tato situace problémem k řešení např. i v rámci MAS.

2.4.7 Zaměstnanost

Obecně lze konstatovat, že nezaměstnanost patří mezi **vážné problémy** a může vést k ohrožení ekonomické a sociální stability regionu a proto je třeba ji věnovat zvýšenou pozornost jak z pohledu státní správy tak i samosprávy.

Míra nezaměstnanosti se v regionu Český Západ pohybuje na úrovni 9 %, ale jsou zde patrné výrazné rozdíly mezi severem a jihem oblasti. Zatímco v jižní části regionu dosahuje míra nezaměstnanosti v průměru až 11 % a má stabilně vzestupný trend, v severních částech oblasti je míra nezaměstnanosti řádově nižší.

Po provedení analýzy je zřejmé, že hlavní vliv na tom má značná atraktivita Mariánských Lázní s vysokým počtem nabídky pracovních míst ve službách a lázeňském cestovním ruchu a také některých průmyslových odvětvích a především rozvíjející se malé a střední podniky v městech Stříbro, Planá, ale i menších sídlech typu Černošina a Chodové Plané. Výrazně vyšší míru nezaměstnanosti přesahující i 10 % hranici mají

menší obce, které ve svém správním území zahrnují řadu menších sídel, velkou plochu správního území, velkou plochu zemědělské půdy a nepodařilo se zde dostatečně transformovat zemědělskou výrobu a nalézt náhradní pracovní příležitosti např. Olbramov se svou extrémní 32% měrou nezaměstnanosti). Zhruba stejné podmínky platí i pro obce v jižní části oblasti, kde se ještě navíc projevuje nevhodná kvalifikační struktura obyvatelstva, které má převážně základní vzdělání a špatná dopravní dostupnost v určitých částech regionu. To se projevuje zejména u některých obcí na Stříbrsku, kde se míra nezaměstnanosti pohybuje až okolo 20 % - Kostelec, Ošelín, Svojsín, a Zhoř. Jedná se o sídla, která nejsou příliš vzdálená od hlavních silničních tahů. Ty, ale obcemi přímo neprocházejí a zmíněná sídla leží pouze na komunikacích nižších tříd, které nejsou v dobrém technickém stavu. Naproti tomu ve východní oblasti, která je v dojížděkové vzdálenosti od Plzně, je míra nezaměstnanosti kolem 5%.

V první polovině 90. let byla z hlediska zaměstnanosti významná **pracovní poptávka v sousední SRN**, kdy za prací do zahraničí vyjíždělo velké procento ekonomicky aktivních obyvatel a i když tato situace neměla výrazný vliv na snížení nezaměstnanosti, neboť většina „pendlerů“ byla registrována na úřadech práce, byla její existence důležitá pro příliv peněz do regionu a zmírnění následků prudké transformace zemědělství.

Vzhledem k vysoké průměrné míře nezaměstnanosti v regionu je nutné **vytvářet nová pracovní místa** především v perspektivních oblastech ekonomiky – služby, cestovní ruch a stabilizovat situaci v zemědělství. Vzhledem k nepříznivé vzdělanostní struktuře, je třeba akceptovat i značné rozšíření montážních výrob prakticky bez jakýchkoliv nároků na vzdělanost. Tento charakter výrob ovšem není dlouhodobého hlediska pro ekonomiku regionu řešením, protože se zvyšující se životní úroveň se tyto závody přesunou v budoucnu dále na východ a také působí negativně na vývoj vzdělanostní struktury, neboť nenabízejí možnost uplatnění pro kvalifikovanou pracovní sílu. Vzniklá pracovní místa časem stejně obsadí levnější pracovníci z východních zemí a proto tuto politiku zaměstnanosti nelze vnímat jako příliš perspektivní ve vztahu ke snižování místní nezaměstnanosti. Některé profese jsou naopak v regionu postrádány, zejména pak strojírenské. Největší podíl z vyjíždějících obyvatel směřuje za prací do Stříbra, Plané a Chodové Plané. Ze sídel mimo region se pak jedná o Bor, Plzeň a Cheb. Je zajímavé, že do bývalého okresního města Tachova je vyjížděka ze prací takřka nulová, což je do značné míry způsobeno špatnou dopravní dostupností.

Lze předpokládat, že spolu s **rozvojem především středních firem v regionu**, který je očekáván hlavně v obcích na rozvojových osách, bude nezaměstnanost klesat. Je samozřejmé, že region není natolik ekonomicky silný a proto bude do značné míry podléhat makroekonomickému vývoji v celé ČR a EU. Reziduální nezaměstnanost

pravděpodobně zůstane v obcích špatně dopravně napojených na soustředění pracovních příležitostí. Zde se naskýtá příležitost k působení regionální politiky v oblasti zaměstnanosti, sociálních služeb a dopravy. Za vhodné považujeme i stimulaci stávajících zaměstnavatelů tak, aby byla ekonomicky kryta racionální firemní doprava do míst s vysokou nezaměstnaností. Uplatnění volných pracovních sil v oblasti cestovního ruchu je podmíněno veřejnou finanční podporou do programů vzdělávání, rozvoje infrastruktury a zlepšení marketingu v území atraktivního pro cestovní ruch.

2.5 Cestovní ruch

Infrastruktura cestovního ruchu je základní podmínkou jeho rozvoje a je třeba konstatovat, že v regionu není na dostatečné úrovni co do kvality ani kvantity. Výjimku představují samozřejmě lázeňská a rekreační centra a částečně i větší sídla regionu Český Západ.

2.5.1 Turistické atraktivity

Pro rozvoj cestovního ruchu jsou nezbytným předpokladem turistické atraktivity. Většina z nich vychází z výše popsaných zdrojů (kulturní a historické předpoklady, přírodní dědictví apod.).

Hlavní potenciál skýtají **kulturní památky** – tj. zříceniny hradů, zámky, historická města a především velké množství sakrálních památek (kostely, kláštery, kaple a drobné památky v krajině). Některé z nich jsou každoročně oživovány slavnostmi a dalšími kulturními akcemi, které se pomalu stávají známými nejen v rámci regionu, ale i celého Plzeňského kraje.

Mimo kulturních památek v regionu nalezneme také **technické památky** reprezentované především místní železniční tratí Pňovany-Bezdržice a hornictvím. To je postupně zpřístupňováno v rámci Česko-Bavorského geoparku.

Dalším významným potenciálem území je **lázeňství**, které je reprezentováno nejen Konstantinovými Lázněmi, ale nově také Pivními lázněmi v Chodové Plané. Do budoucna je také možnost obnovení zážitkového lázeňství v Michalových Horách. S lázeňstvím bezprostředně souvisí také čistota místní přírody, která slouží k rekreaci všech návštěvníků. Z toho plyne především možnost rozvoje ozdravných pobytů, inspirovaných např. bavorskými oblastmi čistého vzduchu. S lázeňstvím souvisí také **rekreace a koupání**, která má značný, ale z hygienického hlediska zatím nevyhovující, potenciál ve vodní nádrži Hracholusky. Tu je třeba nejdříve vyčistit od sinice, nyní je využitelná pouze ke sportovnímu rybářství a plavbu.

Sportovní vyžití nabízí kromě několika víceúčelových hřišť také osmnáctijamkové golfové hřiště nedaleko Kostelce u Stříbra. Do budoucna se uvažuje o vybudování golfového hřiště také u Konstantinových Lázní. **Adrenalinové sporty** reprezentuje lanové centrum v Dolních Polžicích, vybudované místním podnikatelem za podpory dotace z programu LEADER+ v roce 2005.

Mezi turisticky významné body vážící se na turistické trasy patří **místa dalekého rozhledu**. Mezi nejvýznamnější rozhledová místa v zájmové oblasti patří Bohušovský vrch u Plané (rozhledna je celoročně přístupná) a vrch Homole a dále z Chodovoplánska např. Boněnovský vrch (731 m n.m.), Lazurový vrch u Chodové Plané (650 m n.m.), Vlčí hora u Černošína (704 m n.m.) z oblasti Konstantinolázeňska se pak jedná o vrchy Krasíkov, Ovčí vrch a Hradištský vrch.

2.5.1.1 Unikátní místní atraktivity (UMA)

Občanské sdružení Český Západ – Místní partnerství spolupracovalo jako partner na projektu Studie „Unikátních místních atraktivit v ČR a jejich využití v zážitkové turistice“. Cílem projektu bylo vybrat v regionu Českého Západu atraktivity, které jsou **vhodné pro využití v rámci cestovního ruchu**, případně je možné je transformovat do formy zážitkové turistiky. Správně zvolené, využitě a propagované unikátní místní atraktivity přímo implikují jejich využití jako konkurenční výhody či důvod pro rozhodnutí turisty navštívit danou obec, lokalitu a strávit tam část svého volného času a utratit tam své peníze. V rámci regionu Český Západ byly jako perspektivní unikátní místní atraktivity, které by byly vhodné pro zážitkovou turistiku vytipovány následující objekty, osobnosti, události a tradice:

- naučná stezka po místních vodních mlýnech u Bezdržic, která je opatřená cedulemi i z jiných tematických oblastí (historie, příroda, apod.),
- přemístěná kaple v Benešovicích – šestiboká kaple, která byla přemístěna podobnou technologií jako kostel Nanebevzetí Panny Marie ve městě Most,
- město Stříbro – zážitkový produkt spojený s chemickým prvkem (názvem města) stříbrem,
- Geopark – regionální projekt,
- využití potenciálu osobnosti Kryštofa Haranta z Polžic a Bezdržic,
- Rakousko-Švédská bitva u Třebele – využití interpretace místa pro rekonstrukci bitvy,
- tradiční zpracování místních ovocných odrůd - využití slavností jablek, které se pořádají na vrchu Krasíkov, transformace společensko-kulturní akce do obživy by mohla jít směrem zpracování původního ovoce (jablek) s příběhem do marmelády, moštu, kandovaného ovoce, jídel s jablky (nejen sladká jídla), křížal z opuštěných, zpustlých sadů bývalých sudetských usedlostí a vesnic.

Tyto potenciální unikátní místní atraktivity mohou být pro region významným **ekonomickým stimulem** v oblasti cestovního ruchu. V rámci období 2007 – 2013 budou tyto atraktivity dále transformovány pro zážitkovou turistiku.

2.5.2 Specifické formy turistiky

Turistické trasy jsou podle způsobu přepravy rozděleny na pěší trasy, cyklotrasy a nově vznikají také hippotrasy.

2.5.2.1 Pěší turistika

Po celém území regionu existuje poměrně **hustá a relativně i dobře značená síť** dálkových i místních pěších turistických tras jejichž značení a údržba je v gesci Klubu českých turistů. Větší koncentrace těchto tras se nachází v okolí středisek cestovního ruchu a také v přírodně atraktivních oblastech. Vedení turistických tras sleduje nejvýznamnější kulturní a historické atraktivity v dané oblasti.

Zatraktivněním pěších tras pro turisty je vytvoření **naučných stezek**, které zpravidla tvoří tematický okruh. Na Konstantinolázeňsku je v současné době vyznačeno celkem 6 naučných stezek: Hradišťský vrch, Šipín, Krasíkov – Ovčí vrch, Studánka lásky, Údolím Úterského a Nezdického potoka. V západní části území je vyznačena naučná stezka Kosí potok a naučná stezka Skalní defilé u Svojšína, které vedou nádhernými kouty zdejší téměř neporušené přírody. V jižní části oblasti je vyznačena naučná stezka Kladruby a okolí, vedoucí v okolí velmi známého kláštera a naučná stezka Středověké hornictví, věnující se těžbě drahých kovů na Stříbrsku, jejíž trasa se věnuje hornictví přímo ve městě Stříbře. Vzniká také naučná stezka v Michalových Horách a na Vlčí Hoře u Černošína.

2.5.2.2 Cykloturistika

Ve druhé polovině devadesátých let začalo docházet k velkému rozvoji cykloturistiky. V roce 2004-5 byly díky dotaci z programu Leader ČR vyznačeny **cyklotrasy** na celém území Mikroregionu Konstantinolázeňsko a Stříbrského regionu, celkem **přes 540 km**. Současně se značením byl také pořízen a nainstalován mobiliář. V roce 2006 realizoval Mikroregion Konstantinolázeňsko za podpory programu Leader+ projekt na propagaci cykloturistiky na svém území. V rámci tohoto projektu pak byl mj. vydán **cykloatlas** „Konstantinolázeňskem na kole“ a **vyškoleni 6 cykloprůvodců**, kteří již zahájili svou činnost pořádáním cyklovýletů. Ty je třeba začít vhodně propagovat, aby si získaly zájem mezi obyvateli regionu a návštěvníky. V rámci propagace území byla také zajištěna možnost zapůjčení kol na trati Plzeň - Pňovany – Bezručice s možností návratu kol ve vytipovaných stanicích této dráhy. V roce 2007 bylo díky dotaci z programu PSOV Plzeňského kraje vybudováno turistické **cyklocentrum** s ubytováním ve Lhotě u Stříbra.

V oblasti regionu Hracholusky takto rozpracované značení zatím chybí.

Územím procházejí dvě mezinárodní cyklotrasy a to **č. 306** v úseku (Furth im Wald - Domažlice) Kostelec - Kladruby – Stříbro – Rochlov - Konstantinovy Lázně - Bezručice a dále směrem na Karlovy Vary a Oberwiesenthal. **Cyklotrasa Přátelství č. 37** vedoucí z Plzně do Stříbra – Kladruby – Prostiboř – Bělá nad Radbuzou a dále do Bavorského Eslarnu – Waidhaus – Neustadt - Vohenstrass.

V následujícím období bude třeba zaměřit se na vybudování doprovodné infrastruktury, která se k jízdě na kole váže. Jedná se o ubytování, občerstvení, půjčovny kol apod. Významný přínos mělo **otevření půjčoven kol Českých Drah**, kde si lze v regionu půjčit kolo v Konstantinových Lázních a vrátit jej v Plzni nebo i jinde. V dalších letech by bylo žádoucí rozšíření této služby i na ostatní nádraží regionu (Pňovany, Bezručice, Svojšíň, Stříbro, Planá, Chodová Planá).

Situace půjčoven kol se postupně zlepšuje – kolo je možné si půjčit v Konstantinových Lázních a ve Stříbře, svým hostům půjčují kola také penziony v Kokašicích, Plané a Chodové Plané. Poměrný deficit je ve stavu cykloservisů které jsou nezbytnou podmínkou, ty se nachází pouze v Bezručicích, Plané a Stříbře, jejich otevírací doba je však nevyhovující – v letní sezóně je v sobotu otevřeno ve všech provozovnách pouze dopoledne a v neděli vůbec.

2.5.2.3 Hippoturistika a agroturistika

Možnost **výuky jízdy a projížďky na koních** nabízí farmy v Konstantinových Lázních, Kokašicích, Zahrádce, Stříbře, Kladrubech, Kostelci a Plané – zde je i možnost hippoterapie. Trasy využívané koňmi, tzv. **hippotrasy** nejsou v území doposud vyznačeny, na jejich přípravě se však pracuje a také vzniklo občanské sdružení podnikatelů a zájemců o tuto problematiku Klub hippoturistiky v Plzeňském kraji, které si vytkló za cíl vyznačení hippotras na celém území Plzeňského kraje a na realizaci tohoto svého cíle spolupracuje úzce s Plzeňským krajem, odborem cestovního ruchu a navázalo spolupráci s Bavory a podobným sdružením v kraji jihočeském.

Co se týče **agroturistiky**, má region dobré předpoklady pro toto moderní odvětví cestovního ruchu, není zde ale zatím příliš rozšířena a i zde jsou velké rezervy v rozvoji celého území MAS. Zájem je již mezi některými zemědělci, kteří rozvoj agroturistiky vnímají jako zajímavou formu svého rozvoje.

2.5.2.4 Geoturistika

Většinu území regionu Český Západ pokrývá vznikající **Česko-bavorský geopark**, proto je možné se v turistice zaměřit i na turisty, které zajímá tato tematika. Území není možná tak geologicky zajímavé jako druhá část českého území geoparku

v Karlovarském kraji. Naše území má však tradici dobývání rud od pravěku a středověku až po 20. století a na území se nachází mnoho montánních památek na tuto činnost. Území je také zajímavé svými přírodními památkami, kopci sopečného původu a výskytem minerálních pramenů.

Na území regionu působí dva **hornicko-historické spolky** v městech Stříbro a Planá, které udržují hornické tradice, pověsti i některá montánní díla. Jejich zásluhou byl ve městě Stříbře vybudován Hornický skanzen s královskou dědičnou štolou Prokop a naučná stezka zabývající se těžbou rud v samotném městě a v městě Planá pak Hornické muzeum ve štolě Ondřej Šlik. Oba spolky také pořádají každoročně hornické slavnosti.

Kromě těchto dvou spolků je zde ještě **Sdružení Michalovy Hory**, které si mimo jiné klade za cíl vzkřísit slávu Michalových Hor coby středověkého hornického městečka. Chtějí přivést přímo před bývalý BergAmt minerálku z nedalekých štol, která by byla volně k jímnání v pítku před BergAmtem. Sdružení dále začalo budovat naučnou stezku po mnohých pozůstatcích dolování v okolí Michalových Hor se zajímavými zastávkami pro děti i dospělé (např. žentour). Samotná budova BergAmtu skýtá možnost vybudování turistického zázemí tj. ubytování restaurace, minimuzeum, řemeslná dílna apod. V budově byly kdysi i lázně, které byly, jak je historicky doloženo starší než Mariánské lázně.

2.5.2.5 Zážitková turistika

Novou a velmi vyhledávanou formou turistiky je zážitková turistika. V této oblasti může náš region nabídnout především turistiku, spojenou s historickými událostmi, tj. odsun německého obyvatelstva: **zaniklá sídla, geomantie** apod.

Další oblastí je **aktivní dovolená**, v našem případě je možné nabídnout golf, lanové centrum nebo relaxaci v lázních a v neposlední řadě také **gastroturistika** v rámci rozvíjejících se Švaberských stezek chuti.

2.5.3 Muzea a expozice

V regionu fungují pouze tři muzea a to Městské muzeum ve Stříbře, Pivovarské muzeum v Chodové Plané a Hornické muzeum v Plané se štolou Ondřej Šlik. V Kladruzech je menší muzeum československého opevnění v bývalém ŘOPíku, kladrubský klášter nabízí v rámci svého prohlídkového okruhu expozici sv. Jana Nepomuckého - Nepomucea. V současné době se připravuje vznik železniční muzeum na trati Pňovany – Bezdrůžice. Existují také náměty na muzeum v zámku ve Svojšíně, kde je v současné době již výstava historických fotografií, poštovní muzeum v budově historické fary v Černošíně, nebo na vznik malých expozic typu zemědělské muzeum v Kořenu či na

muzeum starých pohlednic v Ostrově u Stříbra. Mimoto již několik let návštěvníky láká Galerie sklářského umění na zámku v Bezručicích, kde je asi nejzajímavějším exponátem skleněný betlém Jaromíra Rybáka, a také Hornický skanzen s Královskou dědičnou štolou Prokop ve Stříbře.

2.5.4 Služby v cestovním ruchu

Existence rekreačních zařízení v území má přímý vliv na úroveň jeho návštěvnosti. Pro charakteristiku rekreačních zařízení na území regionu Český Západ jsou uvažovány různé typy ubytovacích a stravovacích zařízení dělené na zařízení volného a vázaného cestovního ruchu.

Mezi kapacity volného cestovního ruchu se řadí **veřejně přístupné ubytovací a stravovací zařízení**. Jedná se o hotely, penziony, ubytovny, chatové osady, kempy, restaurace, pohostinství a jiné podobné objekty. Kapacity vázaného cestovního ruchu jsou omezené svým využitím a patří sem **objekty individuální rekreace** (chaty, domy a byty využívané k rekreačním účelům) a dále ubytovny různých organizací a dalších subjektů.

Infrastruktura cestovního ruchu je základní podmínkou jeho rozvoje. Ve sledovaném území nejsou z celkového hlediska ani stravovací ani ubytovací kapacity na dostatečné úrovni z kvantitativního ani kvalitativního hlediska - to platí zejména pro stravování a ubytování na území menších obcí.

2.5.4.1 Ubytování

V jižní části regionu je jediným místem, kde poskytující ubytování hotelového typu na vyšší úrovni město **Stříbro** a to v podobě dvou hotelů (kapacita 52 a 29 lůžek) a pěti penzionů (19, 38, 25, 23 a 37 lůžek). Kromě toho se zde nachází dvě turistické ubytovny a nové cyklocentrum ve Lhotě u Stříbra. Po dvou turistických ubytovnách nabízí ještě **Svojšín** (30 a 20 lůžek) a **Kladruby** (20 a 10 lůžek). Možnost ubytování nabízí také penzion v **Sytně** (30) a Golfový klub Alfrédov v **Kostelci** (25). V severní části regionu jsou ubytovací kapacity soustředěny v **Konstantinových Lázních a jejich okolí** (Kokašice, Domaslav, Lomy). Samotné Léčebné lázně nabízejí 440 lůžek vysokého standartu. Volné kapacity jsou poskytovány pro ubytování hotelového typu. Mimoto je v Konstantinových Lázních také hotel (55 lůžek), desítky penzionů s kapacitou 6 – 20 lůžek a autocamp. V **Bezdruzicích** na zámku je také otevřena ubytovna „ve vězení“. Na západě regionu lze nalézt ubytovací kapacity především v **Chodové Plané** v nově vybudovaném hotelu (89 lůžek) a penzionech v **Plané**.

Při sledování délky pobytu návštěvníka v daném území je významná existence **ubytování kempinkového typu**, které jsou ve větší míře k dispozici u Hracholuské přehrady, neboť délka pobytu strávená v tomto typu zařízení je oproti hotelovému ubytování zpravidla delší. Největším je Transkemp Hracholusky, který patří mezi nejvíce navštěvované kempy v ČR. Transkemp se nachází v blízkosti hráze, asi 4 km od hlavní silnice Plzeň – Stříbro. Nabízí rozlehlou travnatou plochu pro ubytování ve vlastních stanech, v obytných přívěsech, dřevěné chaty, ubytovnu, dobré společenské a sportovní zázemí (výletní loď, dětská skákadla, skluzavky, půjčovna šlapadel, minigolf, tenisový kurt, středisko vodních sportů aj.). Mezi další významná rekreační zařízení patří autokemp Radost, který je nejstarším místním kempem. Z dalších, pro rozvoj oblasti důležitých, ubytovacích zařízení je nutné jmenovat rekreační středisko Butov, kemp Pohoda, kemp a chatovou osadu Azuro aj. Většina místních ubytovacích zařízení se nachází na jižním břehu přehrady (výjimkou je Butov). Tyto zařízení jsou také hojně využívána zahraničními návštěvníky, např. z Nizozemí a celkově lze konstatovat, že poskytují služby na standardní úrovni včetně možnosti rybolovu a dalších atraktivit. Ubytovací kapacitu kempů doplňují převážně pensiony v přilehlých obcích (Hracholusky, Plešnice, Pňovany). Kempy nalezneme také v Konstantinových Lázních, u Víchovského rybníka v Záchlumí a v Bezdruzicích.

Rekreační kapacity vázaného cestovního ruchu jsou v zájmovém území reprezentovány **chatovými tábory** ve Svojšíně, v Trpístech, Bezdruzicích, Kořenu a Pňovanech. Je třeba však zdůraznit, že v současné době jsou tyto kapacity v části sezóny využívány i pro volný cestovní ruch.

2.5.4.2 Gastronomie

Problematické je vybavení i těmito službami, které je zejména **u menších obcí absolutně nedostatečné** a nabídka se často omezuje pouze na základní nabídku potravin a pohostinství, často bez možnosti stravování a nedostatečnou otevírací dobou a to i v letních měsících, někde chybí toto vybavení zcela. Neexistence alespoň přiměřené nabídky služeb může vážně ohrozit často tolik proklamovaný rozvoj cestovního ruchu.

Stravovací zařízení je **v turistických centrech** (Stříbro, Kladruby, Konstantinovy Lázně, Bezdržice, Černošín, Planá, Chodová Planá) možné nalézt v relativně dostatečné množství, avšak jejich nabídka a kvalita poskytovaných služeb je kolísavá. Mimo tato centra lze nalézt spíše menší pohostinství s výčepem a jednoduchou, většinou studenou, popř. minutkovou kuchyní. V regionu je jen velmi málo stravovacích zařízení, které by měla schopnost přilákat návštěvníky ze širšího okolí na základě své dobré pověsti, produkcí krajových specialit a využití historických prostor. V současnosti do této skupiny patří především Pizzerie v Dolních Polžicích, restaurace na zámku v Bezdržicích, Rybí restaurace v Plané, Restaurace Rodinného pivovaru Chodovar Ve Skále, stříbrský Pivovar u Rybiček nebo restaurace U Radnice.

2.5.5 Cílové skupiny

Současnou strukturu návštěvnosti můžeme rozdělit dle účelu za kterým turisté přijíždějí. Dlouhodobá návštěvnost jednoznačně převažuje u hostů lázeňských zařízení využívající léčebné procedury, přičemž se jedná jak o občany **ČR** tak i zahraniční hosty, zejména ze **SRN a Nizozemí**. Druhým centrem dlouhodobé návštěvnosti je i Hracholuská přehrada (rybaření, chalupaření a vodní sporty), která je nicméně limitována kvalitou vody, která dlouhodobě není vhodná pro koupání. Kromě lázeňského centra a přehrady jednoznačně převažuje krátkodobá návštěvnost. To je z velké části způsobeno tím, že zde dosud neexistují produkty, které by turistům byly schopné nabídnout dlouhodobější využití stráveného času. I když i zde se začíná situace postupně měnit. Vedle různých sezónních kulturních akcí, které pořádají obce a neziskové organizace, si velkou oblibu získává i Lanové centrum v Polžicích, Hornický skanzen ve Stříbře, Nordic Walking a Solná jeskyně v Konstantinových Lázních, Rodinný pivovar Chodovar a Pravé pivní lázně v Chodové Plané. Většina území MAS leží také ve vznikajícím Česko-Bavorském Geoparku, což poukazuje na jeho přírodní i kulturní atraktivitu a do budoucna je příslibem nejen péče, ale i šetrného využití těchto atraktivit. Obce i mikroregiony také výrazně zlepšily prezentaci kulturních, historických a přírodních atraktivit, které se v jejich katastru nacházejí. Vedle množství nově vybudovaných naučných stezek lze také využít nabídky

informačních center ve Stříbře, Konstantinových Lázních, Kladrubech a Černošíně, které mají zpracovanou nabídku poznávacích tras po celém regionu.

Při rozboru motivů a cílů krátkodobé návštěvnosti musíme rozdělit turisty na několik skupin. Ti kteří přijíždějí s cílem **aktivního odpočinku v minimálně narušené přírodě**, ať již formou pěší turistiky po velmi dobře značených trasách Klubu českých turistů, kterých je k dispozici značné množství, nebo o cyklisty využívající hustou síť cyklotras. To jsou turisté zejména z ČR, kteří celkem počítají s omezenou nabídkou služeb a možná proto sem také zavítají. Ale k prodloužení pobytu a zvýšení návštěvnosti by bylo nutné ještě více zlepšit doplňkové služby turistického ruchu. To samé platí i o další skupině návštěvníků, kteří přijíždějí za **poznáním kulturního bohatství naší země** z ČR i zahraničí. Vedle nedostatku doplňkových služeb turistického ruchu limituje tento typ turistiky také velmi špatný technický stav mnoha památek, který snižuje nejenom jejich atraktivitu, ale i zvyšuje riziko možného úrazu.

Dalším motivem k návštěvě území je **vazba k původnímu osídlení**. Jedná se zejména o německé obyvatelstvo, které bylo po válce vysídleno a v současné době se při různých příležitostech vrací k pozůstatkům svých sídel či do svých rodných obcí. Zde se naskýtá šance zainteresovat tyto rodáky do obnovy zejména církevních památek, což se i v řadě případů úspěšně děje. Velkou příležitostí do budoucna jsou potomci těchto vysídlených Sudetských Němců, kteří by mohli (pokud se je jako cílovou skupinu podaří v současnosti podchytit) tvořit významnou část návštěvníků regionu, kteří se do něj budou pravidelně vracet.

2.5.6 Marketing a propagace

Významným podpůrným prostředkem pro rozvoj cestovního ruchu jsou nástroje marketingu. Jedním z nich je cíleně zaměřená propagace na základě očekávaného zájmu návštěvníků, kteří se v zájmovém území pohybují.

Jako nejvhodnější způsob propagace se jeví **ucelená vizuální komunikace** pod jednotlící marketingovou značkou. Takovou značkou by pro celé území mohlo být **logo geoparku GeoLocí**, registrované jako ochranná známka. K této značce byl zpracován grafický manuál vizuálního stylu a již byla vydána řada propagačních a informačních materiálů.

Samozřejmostí je, že mimo jednotnou propagaci by měla paralelně probíhat dílčí propagace jednotlivých mikroregionů nebo turistických cílů, avšak stále s jednotlícím prvkem GeoLocí.

2.5.6.1 Informační a návštěvnická centra

Na území regionu Český Západ se nacházejí **čtyři infocentra**, které jsou rozmístěna relativně rovnoměrně – v Konstantinových Lázních, Stříbře, Černošíně a v Kladrubech, pouze na Plánsku a Chodovoplánsku informační centrum zdatelně chybí (částečně je suplováno tajemnicí města Planá a místním Městským kulturním střediskem). Úroveň poskytovaných služeb je různá, zatím nedostatečná je jejich vzájemná koordinace. Informace poskytují také některé lázeňské domy v Konstantinových Lázních, zde jde ovšem pouze o informace o dané lokalitě a lázeňských službách a ne komplexní informace pro turistický ruch.

Jako určitý nedostatek se jeví neexistence jednotného a společného **informačního systému** regionu Český Západ, nebo alespoň jednotlivých mikroregionů, který by se orientoval na potencionální zákazníky vně oblasti. Tento problém by však měl být řešen v rámci vznikajícího Česko-Bavorského geoparku, který by takový systém zaštiťoval.

2.5.6.2 Propagace v cestovním ruchu

V posledních letech stoupl význam získávání veškerých informací prostřednictvím **internetu**. Všechna informační centra v zájmové oblasti zprostředkovávají informace elektronicky na vlastních stránkách, popř. ve spolupráci s obcemi a mikroregiony. O území a jeho možnostech zároveň informují další subjekty v něm působící. V tomto směru jsou aktivní především větší města a obce, mikroregiony, významnější kulturní památky a také provozovatelé některých ubytovacích a stravovacích zařízení. Provázanost zmíněných oblastí propagace s vlastní činností informačních center není ovšem dostatečná a tuto oblast je třeba výrazně posílit.

Dalším nástrojem propagace jsou různé **publikace, mapy a předměty**. V případě těchto aktivit je patrná opět určitá nekonceptnost a nekoordinovanost jednotlivých aktérů. Tyto materiály opět vydávají významnější památky, obce či mikroregiony. Problematické ovšem je, že je prezentována jednotlivost (památky, město) bez návaznosti na okolní atraktivitu a možnosti a také to, že dané subjekty ne vždy spolupracují. Pro prodloužení doby pobytu návštěvníka v daném regionu se nabízí propagace spojující více atraktivit v ucelené a návazné podobě. Je třeba se také zaměřit na vícejazyčné materiály (minimálně němčina nebo angličtina). Vážné také **distribuce** těchto materiálů, které jsou většinou k dostání pouze v dané lokalitě o které se pojednává a ne v okolních památkách, informačních centrech apod., nemluvě o aktivní spolupráci se zahraničními partnery.

Materiály, mapy a průvodce vydávané specializovanými firmami (KČT, Shockart, ...), se většinou týkají širšího území (např. rozsah okresů, či jinak vymezeného území) bez užšího zaměření na zájmovou oblast regionu Český Západ. V roce 2005 byla však za spolupráce Mikroregionu Konstantinolázeňsko a Stříbrského regionu vydána **cykloturistická mapa** oblasti a v roce 2006 **cykloturistický průvodce** Konstantinolázeňskem na kole financovaný z programu Leader +.

Současná úroveň **marketingu cestovního ruchu** je však stále velmi nízká, i když díky realizaci některých projektů v rámci Leader+ se podařilo vydat alespoň základní propagační materiály. Chybí dlouhodobá spolupráce jednotlivých subjektů působících v oblasti cestovního ruchu. Jistou vizi rozvoje marketingu cestovního ruchu dává **marketingová studie geoparku GeoLocí**, která by v dalších letech měla být postupně realizována.

2.5.6.3 Spolupráce v cestovním ruchu

Jedním z důležitých úkolů orgánů veřejné správy je **budování a údržba základní infrastruktury pro cestovní ruch**. Již při zpracování rozvojových a strategických dokumentů, kromě rozvoje lidských zdrojů, ekonomiky, sídel obyvatelstva, je jedním ze základních cílů rozvoj cestovního ruchu, který je zvláště důležitý v lázeňské části regionu. Navrhované cíle a opatření na podporu rozvoje cestovního ruchu jsou rozdělena podle jednotlivých cílových skupin turistů. Díky svým specifickým region nemůže pokrýt nároky všech možných druhů turistů. Při rozvoji cestovního ruchu se hodlá orientovat na typy turistů, z kterých má v současné době největší finanční přínos a kde je možný další rozvoj na využití silných stránek území. Za cílové skupiny turistů byly určeny - cykloturisté, pěší turisté, lázeňští hosté, rekreatanti a chalupáři a bývalí obyvatelé ze SRN.

Mezi další zainteresované subjekty patří **zástupci veřejného neziskového sektoru**, jedná se např. o Klub českých turistů, který má v gesci veškeré značení a údržbu turistických stezek, sportovní organizace a sdružení provozující některá zařízení. Dále se jedná o různá sdružení na záchranu kulturních památek, např. občanské sdružení Pomozme si sami, Spolek na záchranu hradu Švamberka, Spolek na záchranu hradu Volfštejna a ochranu vstavačové louky, Poutníci od sv. Jana, Martinus apod., či sdružení provozující některé kulturně společenské akce např. Klub přátel Kryštofa Haranta, Kladrubská divadelní společnost, amatérské divadlo Divoch ze Stříbra, o.s. Strom a řada dalších. Celkově tyto organizace přispívají k upevnění identity obyvatelstva a propagují lokální kulturu, čímž přispívají k prezentaci regionu a rozšíření nabídky aktivit pro cestovní ruch.

Důležitá je také **aktivita cestovních kancelářů** zabývajících se příjezdovým cestovním ruchem, které se snaží přilákat turisty do dané destinace a zde jim nabídnou odpovídající program. V současné době je tato činnost absolutně nedostatečná, neboť nezahrnuje komplexní servis pro turistu, který očekává, že mu bude nabídnut ucelený program. Proto je třeba zaměřit se na toto moderní a velice perspektivní odvětví cestovního ruchu. Cílem by mělo být vytvoření balíčku služeb tak, aby o klienta bylo postaráno během celého pobytu –výsledkem je že turisté stráví celý čas svého pobytu v dané oblasti, což přináší výrazně vyšší přínosy pro všechny zúčastněné subjekty poskytující služby cestovního ruchu (v případě individuálního pobytu, či zajištění pouhého ubytování jsou většinou navštíveny pouze největší atraktivity, méně známé zpravidla již nikoliv). Tyto aktivity jsou soustředěny do Stříbra (Cestovní kancelář Silver Tour), obdobné služby nabízí i společnost Léčebné lázně Konstantinovy Lázně a.s. Se zmíněnými subjekty je proto třeba navázat spolupráci ze strany ostatních subjektů působících v cestovním ruchu a společným postupem nabídnout zmíněný produkt a to v co nejkratším časovém horizontu.

Spolupráce je poměrně plodná a má již své konkrétní výsledky, které přispívají k rozvoji území na obou stranách hranice a k posílení partnerství. Jedná se např. o **česko-německou lázeňskou spolupráci** (společný marketing), **budování cyklotras** (Cyklotrasa přátelství), spolupráci jednotlivých obcí a měst ale i mikroregionů (např. Mikroregion Konstantinolázeňsko a Alianze Steinwald) a MAS (AOVE a InitiAktivKreis Tirschenreuth) na pořádání kulturních turistických akcí a společné propagaci.

2.6 Podnikání, zemědělství, řemesla a regionální produkty

2.6.1 Drobní podnikatelé a řemesla

Počátek a **historický vývoj ekonomických aktivit** v území regionu Český Západ souvisí s využitím přírodních surovin a zdrojů a to již od středověku s ohledem na naleziště drahých kovů. Rozvoj nabídky pracovního uplatnění obyvatel v poválečném období ovlivnila existence hraničního pásma, respektive zejména obcí, které se nacházely v jeho blízkosti, sídla více ve vnitrozemí byla zasažena méně i když byl jasně zřetelný deficit v porovnání s jinými částmi republiky. V tomto období dochází k nárůstu pracovního uplatnění obyvatel zejména ve státních zemědělských a lesnických podnicích, případně v rozvíjejících se strojírenských podnicích ve vybraných větších či střediskových sídlech. Změna sociálně ekonomického systému po roce 1989 a odstranění železné opony s sebou přinesly rozvoj služeb vázaných na cestovní ruch a to zejména v lázeňských centrech, lokalizaci některých nových průmyslových aktivit, ale také výrazný nárůst nezaměstnanosti, který je zapříčiněn dlouhodobým trendem snižováním počtu pracovních příležitostí v zemědělství i v tradičních průmyslových výrobcích regionu Český Západ, jež nově budované kapacity nestačí absorbovat. Zejména v menších obcích nemohou převzít tuto funkci služby, vzhledem k malému počtu obyvatel a jejich menší kupní síle.

Z pohledu budoucích perspektiv lze za těžiště vhodných ekonomických aktivit považovat **služby cestovního ruchu, rozvoj lehčí průmyslové výroby šetrné k životnímu prostředí a zemědělství orientované na údržbu krajiny a agroturistiku.**

Výkonnost ekonomiky lze sledovat pomocí mnoha ukazatelů z nichž nejčastější bývá HDP, tento údaj však není pro region typu Český Západ k dispozici, protože je vesměs uváděn za větší celky - kraj, stát. Jedním z možných ukazatelů je **intenzita podnikání** (počet podnikatelských subjektů na jednoho občana v produktivním věku). Podnikatelskou aktivitu v regionu lze dle tohoto ukazatele charakterizovat jako spíše nízkou, což pro předpokládaný rozvoj turistického ruchu není příliš příznivé. Hodnota je pod krajským průměrem. Vyšší aktivitu vykazují města a větší obce v oblasti - Stříbro, Planá, Chodová Planá, Bezručice, Kladruby, Konstantinovy Lázně, Černošín a některé další. V menších obcích je podnikatelská aktivita prakticky nulová a případní podnikatelé jsou povětšinou fyzické osoby v naprosté většině bez zaměstnanců. Jedním z objektivních ukazatelů pro menší regiony je také daňová výtěžnost. Její střední hodnota se v regionu v roce 1999 pohybovala na úrovni okolo 4000 Kč/na obyvatele, což je hodnota pod krajským průměrem. Region lze celkově zařadit mezi spíše hospodářsky slabší oblasti

České republiky, což můžeme dokumentovat na vývoji průměrných mezd, které jsou trvale pod krajskými hodnotami. Celkově lze konstatovat, že ekonomická základna regionu Český Západ vykazuje řadu negativních jevů a proto by tato skutečnost měla být zohledněna při nakládání s rozpočtovými prostředky krajů.

Struktura hospodářství regionu je poměrně pestrá a zahrnuje řadu odvětví a oborů. V severní části řešeného území je hlavní prioritou cestovní ruch a lázeňství a to hlavně v oblasti Konstantinových Lázní. Ve větších sídlech oblasti se nachází řada průmyslových odvětvích od potravinářského, přes automobilový, elektrotechnický a další průmyslová odvětví. Jedná se zejména o centrum jižní oblasti Stříbro a také Záchlumí, v severní části se značně rozvíjí Planá a Chodová Planá. Ekonomika naprosté většiny menších obcí je výrazně orientována na zemědělskou výrobu. Vzhledem ke značnému zalesnění oblasti má také důležitý význam i lesnictví a dřevozpracující výroba.

2.6.2 Průmysl

2.6.2.1 Těžební průmysl

V minulosti se na území regionu nacházelo množství **stříbrných dolů** (Stříbro, Michalovy Hory) a dolů na různé jiné druhy **rud a jílů** přinášejících do oblasti značné finanční prostředky a rozvoj. Dnes jsou tato ložiska povětšinou vyčerpána. V současnosti jsou zdroje surovin ve sledovaném území značně omezené a nemají zásadní vliv pro ekonomický rozvoj oblasti. Nacházejí se zde, dříve těžená, významná ložiska uranu, ale z ekonomických důvodů byla již těžba zastavena. V provozu jsou jen dílčí díla. Dále je zde několik **kamenolomů** s využitelností jako betonářské a silniční kamenivo a zásoby kaolínu a žáruvzdorných jíílů v Černošíně a Trpístech.

2.6.2.2 Průmysl a stavebnictví

Region je zaměřen na **tradiční průmyslové obory**, které využívají potenciálu místních přírodních zdrojů. Mezi ně patří zejména dřevozpracující průmysl těžící ze značné zalesněnosti území a potravinářský průmysl využívající bohaté zdroje minerálních vod. Taktéž stavebnictví částečně využívá vlastní zdroje surovin.

Hlavními **potravinářskými podniky** jsou: v Chodové Plané pivovar, který se zaměřil i na produkci nealkoholických nápojů a druhým významným zaměstnavatelem je mlékárna ve Stříbře.

Dřevozpracující průmysl je zastoupen významným dřevařským podnikem v Plané, dále pak dřevařskými podniky ve Stříbře a v Černošíně. Je zde řada soukromých truhlářů, jejichž spolupráce by mohla být zajímavou konkurencí větším firmám.

Nejprůmyslovějším centrem regionu je Stříbro, kde je koncentrována řada průmyslových odvětví. Mezi nejvýznamnější zaměstnavatele patří **automobilový průmysl a strojírenská výroba**. Menší zastoupení má taktéž textilním a kožedělná výroba a mezi důležité zaměstnavatele patří řada středních stavebních podniků. Nedaleko Stříbra se nachází také průmyslová zóna Ostrova u Stříbra, spadající pod obec Kostelec. Významnější průmyslové centrum v centrální části regionu z hlediska zaměstnanosti je v Záchlumí. Rizikem může být, že se jedná pouze o jednu větší firmu, která v případě ekonomických problémů může ohrozit významně vývoj nezaměstnanosti v řadě okolních obcí. V severní části území je významným centrem průmyslu Chodová Planá, kde vyrostla poměrně úspěšná průmyslová zóna s řadou zahraničních investorů z oborů strojírenství a elektrotechnického průmyslu.

Ve **stavebnictví** je kromě již zmíněných sídel řada firem lokalizována v menších obcích v kterých se nacházejí malé stavební firmy většinou s minimem zaměstnanců.

Pro firmy v regionu může být významný rozvoj vztahů místních firem s firmami mimo region. Strategické partnerství by umožnilo rozvoj firem bez další inovační základny. Slabou stránkou je zatím malá spolupráce mezi zdejšími podniky. Nejsou dostatečně využívány místní zdroje (minerální prameny, zemědělská produkce a lesní produkce). Dochází k oslabení vzájemných vazeb mezi subjekty místního trhu, neboť prvovýrobci hledají odbytiště mimo území regionu. Za účelem koordinace takových jevů a umožnění dalšího rozvoje je nutné rozšířit spolupráci mezi místními podnikatelskými subjekty a to zejména s ohledem na vstup do EU.

2.6.3 Zemědělství

Zemědělství je v regionu Český Západ stále důležitým odvětvím ekonomiky z hlediska podílu na zaměstnanosti a vzhledem k daným přírodním podmínkám. **Produkční schopnosti** odvětví určuje kvalita půd a přírodní podmínky, které lze hodnotit jako spíše průměrné až podprůměrné. Území leží ve zvlněném terénu, přičemž při určité generalizaci lze říci, že nadmořská výška stoupá od východu k západu směrem do Českého lesa a od jihu k severu do oblasti Slavkovského lesa. To ovlivňuje možnosti hospodaření i úrodnost půd. V jižní části převažují hnědé půdy nižších poloh patřící do obilnářské až bramborářské oblasti, na severu regionu naopak převažují hnědé půdy vyšších poloh s převažující oblastí bramborářskou až pícinářskou.

Zemědělský půdní fond představuje významné přírodní bohatství, které dnes není dostatečně efektivně využíváno. Významným zásahem do struktury hospodaření i pozemků byla situace po roce 1945. Příhraniční oblasti Českého lesa byly takřka vylidněny a značná část pozemků byla zalesněna, případně přeměněna v louky kvůli nevhodnosti pro velkovýrobu, na ostatním území došlo ke scelování pozemků, pro efektivnější využívání ne příliš úrodných půd. V současné době je proto nutné se zaměřit na **snížování vlivu vodní a větrné eroze** vhodnými vegetačními opatřeními. Značnou část území obhospodařoval státní statek se sídlem v Tachově. Po roce 1990 prošlo toto odvětví výraznou transformací, kdy zde byl záměr návratu k malým soukromě hospodařícím zemědělcům. Díky obtížné ekonomické situaci v odvětví, nevyjasněným vlastnickým vztahům a restitučním nárokům se tento záměr příliš nezdařil a většina půdy přešla na menší nástupnická družstva. **Soukromých zemědělců**, kteří by mohli nabízet nové formy cestovního ruchu v podobě agroturistiky a dalších produktů cestovního ruchu příliš není a u velkých družstev jsou s ohledem k jejich situaci tyto úvahy v současnosti nereálné. Podnikání v odvětví omezuje také **vlastnictví půdy**, které je v naprosté většině v majetku státu a zemědělci mají půdu pouze pronajatou. Taktéž restituenti kteří se odhodlali k soukromému hospodaření nemají jednoduchou situaci, neboť navrácený majetek většinou není v příliš dobrém stavu a mnohde ještě doposud k navrácení nedošlo. Tato situace také velmi nepříznivě ovlivňuje vznik a rozvoj farem zabývajících agro- a hippoturistikou. Stát se prostřednictvím Pozemkového fondu snaží tuto situaci změnit a část půdy odprodat do českých rukou. Ekonomická situace většiny subjektů na trhu však není příliš dobrá a proto zůstává otázkou na kolik tato snaha bude úspěšná.

Celková výměra zemědělské půdy představuje zhruba polovinu rozlohy území a stupeň zornění dosahuje 70%, což svědčí o tradičně zemědělském charakteru území. V současné době zaměstnává odvětví přes 10% ekonomicky aktivního obyvatelstva, lze ovšem očekávat, že tento podíl bude mírně klesat. Vzhledem ke stále se snižující zaměstnanosti je nutno se zaměřit na stabilizaci tohoto odvětví, zpracovat studii multifunkčního zemědělství a rozšířit nabídku sortimentu produktů se zaměřením na tradiční výrobu v oblasti. Toto lze vysledovat i vzhledem k tomu, že některé okrajové části pozemků, plochy hůře dostupné a některé pastviny jsou ponechávány ladem a nejsou využívány. Proto je třeba, aby se úloha zemědělství přesunula více do oblasti **péče a údržby krajiny** na úkor vlastní produkce a to i vzhledem k nízké kvalitě půdy zvláště v severní části území. Dá se proto předpokládat, že mírně vzroste podíl lesní půdy, neboť část těchto pozemků bude zalesněna a taktéž lze očekávat nárůst trvalých travních ploch (luk a pastvin).

Region Český Západ patří mezi nejlesnatější oblasti České republiky, kdy výměra lesních ploch představuje zhruba 40 % rozlohy celé oblasti a to hlavně díky členitému terénu a chráněným přírodním oblastem. Rozsáhlé **lesní komplexy** jsou významné jak

pro místní dřevozpracující průmysl, tak pro turistickou atraktivitu území, kdy významně přispívají k jejímu zvýraznění a zvýšení estetické a relaxační hodnoty krajiny. Současná atraktivita myslivosti jako produktu cestovního ruchu vybízí k úvaze o možném rozvoji této ekonomické aktivity pro cestovní ruch. **Honební společenstva** obvykle tento produkt cestovního ruchu nabízejí, často však bez vazby na další služby cestovního ruchu. Výjimku například představuje obec Kostelec na Stříbrsku, kde je kromě možnosti lovu zvěře a rybolovu nabízeno kvalitní golfové hřiště a v blízkosti se nachází významná atraktivita v podobě kladrubské kláštera. V zájmovém území se nenachází významnější počet vodních ploch, který by byl zajímavější pro velkochov ryb, kromě sádek v Plané. Relativně dobře rozmístěné menší rybníky a pstruhové potoky spolu s vodními nádržemi (Zaječí rybník, Hracholuská nádrž apod.) lze považovat za perspektivní oblast nabídky sportovního rybaření a cestovního ruchu.

V místní zemědělské výrobě převažuje **rostlinná výroba** nad živočišnou a to hlavně na jihu regionu, směrem do vyšších poloh a podhorských oblastí narůstá význam živočišné výroby formou pastevectví a produkce masného skotu v důsledku nižší úrodnosti půd. Rostlinná výroba je do značné míry zaměřena na produkci krmiv pro živočišnou výrobu. Ve srovnání se situací před rokem 1989 došlo k výraznému poklesu osevních ploch obilnin a nárůstu technických plodin zejména řepky s ohledem na vyšší ziskovost a legislativní podporu ve formě dotací při výrobě bionafty. Po vstupu do EU tato podpora sice víceméně skončila, ale výrobci paliv mají povinnost tuto surovinu přidávat do každého paliva, takže lze předpokládat její další rozvoj. Z méně častých plodin se pěstuje mák, pohanka, len, hořčice a některé byliny (např. Ostropestřec mariánský). V případě větší podpory alternativních zdrojů energie by se mohla uplatnit i produkce rychle rostoucích plodin vhodných pro tuto výrobu.

Jistou naději pro zdejší zemědělskou výrobu představuje zavedení státního dotačního systému podle modelu EU. Je založen na bázi IACS (integrováný administrativní kontrolní systém), který na podkladě leteckého snímkování krajiny definuje kvalitu území a v závislosti na ní pak stanovuje příslušné dotační koeficienty. Dotace zemědělským subjektům jsou pak přidělovány na základě výměr obhospodařované půdy a výše těchto koeficientů. Na zavedení systému pracuje v současné době regionální odbor MZe v Tachově. Vstup do EU nepřinesl ale jen pozitiva. Otázkou zůstává schopnost zemědělců **absorbovat možné dotace** s ohledem na značnou administrativní náročnost a nepřipravenost zejména menších subjektů. Vinu za tento stav lze spatřovat na obou stranách, kdy zemědělci se často o možnosti podpor příliš nezajímají a na straně státu, že jim často nedokáže kompetentně a přehledně distribuovat důležité informace. Určitý počet subjektů proto v tomto vysoce konkurenčním prostředí nepřežije a to i přes určitá přechodná ochranná opatření, např. omezení prodeje půdy cizincům.

2.6.4 Služby

Úroveň obchodu a **služeb** je v regionu jako celku nevyhovující. Tyto jsou soustředěny především do **větších sídel**, kde je větší koncentrace kupní síly. Ekonomické subjekty jsou nejčastěji vlastněny fyzickými osobami s minimem zaměstnanců (do 5), často jsou však zcela bez zaměstnanců. Jedná se zejména o maloobchod a služby typu autodoprava, zámečnický, truhlář, kadeřnice, autoopravny apod. Služby vyššího řádu jsou koncentrovány především ve Stříbře a Plané, kde jsou zastoupeny činnosti ekonomických a organizačních poradců, účetní služby, zprostředkování obchodu apod. Z regionálního hlediska mají ještě význam v poskytování služeb Konstantinovy Lázně. Služby nejvyššího řádu zajišťuje pro většinu část řešeného území město Plzeň, v severní části jsou to Mariánské Lázně. Ostatní obce se převážně orientují pouze na základní nabídku v rámci smíšeného zboží, případně pohostinství. Značná část sídel (jde většinou o části obcí a osady) je bez jakékoliv nabídky služeb a to vzhledem k nedostatečné dopravní obslužnosti může být limitem sociálního a ekonomického rozvoje.

Důležitým oborem služeb jsou aktivity vázané na **cestovní ruch**. Jedná se zejména o již několikrát zmíněné lázeňství a také sídla s atraktivitami v podobě kulturních památek. Významnou složku tohoto sektoru představují subjekty provozující restaurační, ubytovací a zábavná zařízení. Kvalita a kultura poskytovaných služeb je z hlediska přínosu pro cestovní ruch v některých případech sporná. Podrobnější informace k této části byly zpracovány již kapitole 1.5 Materiálně technická základna, proto je zde nebudeme již podrobněji rozepisovat.

Neexistence rozsáhlejší nabídky obchodu a služeb zejména na úrovni menších obcí může být překážkou deklarovaného rozvoje cestovního ruchu.

2.6.5 Regionální produkty

V současné době na území regionu Český Západ nejsou vyráběny téměř žádné regionální produkty, které by z tohoto území pocházely a byly až do konečné fáze výrobku zpracovávány na území regionu. Výjimku tvoří pouze **pivo Chodovar a minerální voda Il-Sano**, pocházející z Rodinného pivovaru Chodovar v Chodové Plané, **mléčné výrobky** ze stříbrské mlékárny (ty však žádné upozornění na místní příslušnost nenesou) a výrobky místních pekáren.

V rámci účasti v projektu mezinárodní spolupráce **Stežky chuti** se MAS snažila nalézt vhodné způsoby propagace místních produktů a získat zkušenosti ze zahraničí. Tyto zkušenosti by také mohlo přinést partnerství Podejme si ruče, které bylo uzavřeno se třemi MAS v ČR, mezi nimi i Frýdlantsko, s již rozvinutou výrobou sýrů.

Vzhledem k tomu, že v době realizace projektu Stežky chuti v území žádný regionální produkt nebyl, zaměřil se realizační tým v první fázi na propagaci místních restaurací a jejich regionálních kulinářských specialit pod marketingovou značkou Švamberské stežky chuti, odkazující na významný šlechtický rod Švambergů. Jednou z turistických atrakcí byly také Slavnosti jablek konané na zřícenině hradu Švambergu, na kterých je vždy vyhlášena soutěž o nejlepší štrúdl v regionu. Do budoucna by tato známka měla být používána i při výrobě místních potravinářských produktů.

V rámci rozvoje místních produktů byly vytipovány produkty, které je v našem území vhodné rozvíjet:

- Pivo:
 - v současnosti funguje Rodinný pivovar Chodovar, nabízející několik druhů piv, je žadatelem o Evropskou známku původu „Chodské pivo“,
 - v roce 2007 byl ve Stříbře otevřen Rodinný pivovar U Rybiček, který navazuje na tradici pivovarnictví ve Stříbře,
 - možností je obnova pivovarů v menších obcích.
- Minerální vody:
 - zatím jedinou stáčenou minerální vodou je pramen Il-Sano u Chodové Plané, který prodává Rodinný pivovar Chodovar,
 - o stáčení léčivé minerální vody uvažují i Léčebné lázně Konstantinovy Lázně,
 - v regionu existuje řada minerálních pramenů, které ale nejsou vhodné ke stáčení.
- Mléko a mléčné výrobky:

- v současnosti funguje mlékárna ve Stříbře, zpracovávající mléko od místních dodavatelů,
- možností je rozvoj menších domácích mlékáren, výroben sýra, másla, apod.
- Léčivé byliny:
 - v regionu je velký a zatím nevyužitý potenciál pro pěstování, sběr a využití léčivých bylin.
- Masné výrobky:
 - v regionu je řada chovatelů dobytka vč. ovcí, konají se zde hony, neexistuje tu ale žádná farma nebo podnik, zabývající se porázkou v menším měřítku a následným dodáváním do místní obchodní sítě.
- Zpracování dřeva:
 - velký potenciál jak dřeva v lesích, tak dřevozpracujícího průmyslu – především pořez na řezivo a poměrně velkého množství malých a středních podniků - truhláren

2.7 Spolupráce

2.7.1 Místní partnerství

Zapojení obyvatel regionu do činnosti MAS a realizace ISÚ je **integrální součástí** činnosti pracovníků MAS i jednatele sdružení. Popis způsobů zapojení zainteresované i široké veřejnosti do tvorby i aktualizace Integrované strategie území je součástí kapitoly 1.2.. V rámci MAS Český Západ – Místní partnerství bude i v období 2007 – 2013 kladen důraz na to, aby nedocházelo k **diferenciaci členů a nečlenů MAS** – všechna jednání orgánů MAS jsou a zůstanou **otevřená široké veřejnosti** a budou konána pokaždé na jiném místě v regionu, aby byla dána možnost občanům i místním subjektům se těchto jednání zúčastnit i v místě svého působení a prosazovat své požadavky. Management MAS je také k dispozici v kanceláři v Olbramově a v Kladrubech, kde si mohou zájemci po domluvě sjednat **konzultaci ke svému záměru**, nebo sdělit **náměty na problémové oblasti**, které by MAS mohla řešit.

Úkolem managementu MAS je také na základě sesbíraných projektových námětů, typů aktivit či znalosti místního prostředí připravovat, zpracovávat a realizovat **integrované projekty**, které budou tématicky zaměřeny na jednu oblast (vycházející z priorit Integrované rozvojové strategie). Tyto integrované projekty budou zastřešovat místní subjekty, které chtějí danou oblast řešit. Ani tyto projekty nejsou resp. nebudou vyhrazeny pouze členům MAS, ale budou se moci zapojit všichni zájemci z území MAS.

Posledním důležitým aspektem místního partnerství je **informovanost místních subjektů** o aktivitách MAS. Informování veřejnosti bude zajištěno následujícími způsoby:

- tištěné Zpravodaje MAS (distribuované do všech obcí a násl. domácností v MAS),
- elektronická Konference partnerství (150 zaregistrovaných členů),
- internetové stránky MAS www.leader-ceskyzapad.cz,
- elektronický informační občasník Informatorium,
- tiskové zprávy,
- zprávy o činnosti

Tyto informační kanály mohou být v období 2007 – 2013 dále modifikovány podle potřeb členů MAS i široké veřejnosti.

2.7.2 Spolupráce na národní úrovni

Druhou kategorií oblasti spolupráce, kterou MAS Český Západ naplňuje a chce dále rozvíjet je spolupráce na národní úrovni.

V období let 2006 – 2007 velmi přirozenou cestou vzniklo partnerství s dalšími třemi MAS v ČR s názvem „**Podejme si ruce**“. Do tohoto partnerství jsou mimo MAS Český Západ ještě zapojeny **Mikroregion Frýdlantsko, Rozvojové partnerství regionu Hranicko a Kyjovské Slovácko v pohybu**. Cílem iniciativy je **předávání zkušeností managementu a spolupráce** na konkrétních projektech, především v oblasti rozvoje kulturních aktivit a tradic a podpory místních produktů. Zástupci všech čtyř partnerských MAS spolu v červnu 2007 podepsali Rámcovou dohodu o meziregionální spolupráci MAS při rozvoji venkovských oblastí metodou LEADER. Mezi konkrétní aktivity patří společná prezentace aktivit na národní úrovni či vzájemná evaluace ex-ante jednotlivých strategických dokumentů. Důraz bude také kladen na aktivity, které umožní efektivní výměnu zkušeností s realizací Strategických plánů LEADER či podobných integrovaných programů resp. projektů.

Pro zajištění návaznosti aktivit MAS je zapotřebí také **spolupráce se sousedními MAS**, proto MAS Český Západ – Místní partnerství vyvinula iniciativu k navázání oficiální spolupráce se sousední **MAS Český Les** a **MAS Zlatá cesta**. S první uvedenou se text dohody o spolupráci připravuje a bude podepsán v první polovině roku 2008, s MAS Zlatá cesta již Dohoda o spolupráci uzavřena byla v 8. 8. 2007. Hlavní oblastí spolupráce se sousedními MAS by měl být především **rozvoj cestovního ruchu** (návaznost turistického značení, společný postup při propagaci a marketingu, Česko-Bavorský geopark) a péče o kulturní památky specifické pro danou oblast Sudet.

MAS Český Západ – Místní partnerství je také členem **Národní sítě MAS ČR o.s.**, v jejímž Výboru zastupuje místní akční skupiny Plzeňského kraje. Z tohoto titulu je a i nadále bude hlavním iniciátorem setkávání místních akčních skupin Plzeňského kraje.

2.7.3 Spolupráce na mezinárodní úrovni

Poslední kategorií této kapitoly je spolupráce mimo území České republiky. Tato kategorie bude pro větší přehlednost textu rozdělena třemi podkapitoly. První dvě podkapitoly se týkají aktivit mezinárodní spolupráce, které iniciuje a realizuje místní akční skupina. Poslední podkapitola popisuje mezinárodní aktivity, jejichž iniciátorem jsou organizace či jednotlivci, kteří působí v rámci území MAS.

2.7.3.1 Spolupráce MAS s MAS ze „starých“ členských států EU

Již v roce **2004** byla během studijní cesty po **Itálii** navázána spolupráce s toskánskou místní akční skupinou **F.A.R. Maremma**. Rok poté proběhla **týdenní prezentace** v městečku Suvereto, které se zúčastnilo kolem 20 zástupců naší MAS. Během prezentace proběhla jednání s možnými partnery ze všech tří sektorů (samospráva, NNO, podnikatelé), která se stala základem následné dlouhodobé spolupráce. Naše MAS se v roce 2006 zapojila do **mezinárodního projektu spolupráce Stezky chuti**, podporovaného v rámci iniciativy LEADER+ a vedeného právě italskou MAS F.A.R. Maremma. Na projektu spolupracují dále místní akční skupiny z Irska, Walesu, Řecka, Španělska, Maďarska, Polska. Projekt je zaměřen na podporu místních zemědělských potravinářských produktů a výměnu zkušeností s jejich marketingem. Zatím poslední aktivitou tohoto projektu byl **mezinárodní seminář Místní produkty a jejich značení v Evropě a u nás**, který pořádala MAS Český Západ – Místní partnerství společně s Plzeňským krajem a konal se v Plzni dne 5. 10. 2007. Obě MAS deklarovaly zájem spolupráci nadále rozvíjet a to především ve směru **předávání zkušeností a školení personálu v oblasti místních produktů a gastronomie**. Kontakty s dalšími partnery v rámci projektu přinesly náměty pro další projekty spolupráce, které budou v období 2007 – 2013 dále rozpracovávány.

V **červnu 2005** byl navázán kontakt se zástupci **irské MAS I.R.D. Duhallow** při jejich návštěvě ČR, v rámci které byla zorganizována půldenní exkurze po celém území MAS Český Západ – Místní partnerství. Během této návštěvy byla diskutována možnost spolupráce na **mezinárodním projektu IRIDE – Imagining of rural identities in an enlarged Europe** (Zobrazování venkovského svérázu v rozšířené Evropě). Tu realizovalo sdružení Pomozme si sami v rámci svého projektu Místa v srdci, který byl zaměřen na dokumentaci vztahu současných a bývalých obyvatel území ke krajině ve které žijí. Projekt byl zakončen **společnou výstavou** fotografických výstupů projektu v Bruselu, které se účastnili i další partnerské MAS z Irska, Itálie a Holandska. V budoucnu mají obě MAS zájem spolupracovat na projektech v oblasti sociální a sociologické.

Na základě vzniklého partnerství s MAS I.R.D. Duhallow se v **květnu 2006** uskutečnila týdenní **studijní cesta 22 zástupců** naší MAS do Irska, během níž byly navštíveny další tři MAS v jihozápadním Irsku. Mimo jiné také **MAS South Kerry**, se kterou byla nastíněna možnost spolupráce na projektu **geoparku**, který vzniká v naší i zmíněné irské MAS.

Velmi důležitou úlohu v rozvoji území MAS i prohlubování partnerství hraje spolupráce s MAS v příhraničních německých regionech. Integrovaným prvkem této spolupráce je společná historie těchto českých i bavorských regionů i podobná sociální i

kulturní charakteristika jejich obyvatel. MAS Český Západ – Místní partnerství spolupracuje se dvěma bavorskými MAS.

InitiAktivKreis Tirschenreuth, jež leží v příhraničním okrese Tirschenreuth. S představiteli této MAS byly diskutovány možnosti spolupráce v oblasti **příhraničního cestovního ruchu, hippoturistiky a rozvoje Česko-Bavorského geoparku**. Důležitým předpokladem této spolupráce je také fakt, že se subjekty z okresu Tirschenreuth má řada členských organizací MAS uzavřená partnerství (Hornicko-historické spolky, obce, mikroregiony) a proto tato spolupráce MAS bude vhodným zastřešujícím prvkem. Prvním skutečným **projektem spolupráce** je vydání česko-německého **Image prospektu okresu Tachov**, který byl realizován za podpory Dispozičního fondu Euregia Egrensis.

Druhou bavorskou MAS, se kterou byla zahájena spolupráce je **MAS AOVE**, jež se nachází v zemském okrese Neustadt. Zde se spolupráce v roce 2007 zaměřila na aktivity kolem obnovy **Zlaté stezky** Praha – Norimberk, která historicky vedla přes území obou MAS. Tato stezka bude propojovacím tématem pro projekty spolupráce v oblasti **kultury a obnovy historického dědictví**.

2.7.3.2 Spolupráce MAS s MAS z „nových“ členských států EU

Pro spolupráci s MAS z „nových“ členských států EU platí podobné činitele, jaké jsou hrají důležitou roli v přeshraniční česko – bavorské spolupráci, tzn. společná historie a částečně i společný geopolitický vývoj. Podobné problémy a zkušenosti, které se mohou řešit resp. dále rozvíjet společnými aktivitami budou velkým přínosem pro obyvatele obou spolupracujících subjektů. I na základě těchto důvodů navázala MAS Český Západ partnerství se slovenskou **MAS Muranská planina** (Banskobystrický samosprávný kraj). Integrálním prvkem spolupráce je téma **lokální železniční tratě jako osy regionu a potenciálu pro rozvoj cestovního ruchu**. Během dvoudenní návštěvy ve slovenské MAS byly nalezeny ještě další oblasti spolupráce, jako např. **marketing místního cestovního ruchu pomocí sítě informačních center a jednotné propagace regionu**.

3 SWOT ANALÝZA

SWOT analýza (analýza slabých a silných stránek, příležitostí a ohrožení) představuje nástroj k **hodnocení území a aktivit v něm probíhajících**. Tvzení v jednotlivých oblastech SWOT analýzy jsou formulovány na základě závěrů z konference, která proběhla 5. 5. 2003 ve Stříbře. Konference se zúčastnili zástupci

státní správy, samosprávy, podnikatelů i neziskových organizací z celého zvoleného území. Aktualizována byla na základě jednání pracovních skupin na přelomu dubna a května 2007 během jednání Výboru partnerství 7. 12. 2007 v Erpužicích.

Silné stránky	Slabé stránky
<ul style="list-style-type: none"> · Tradice cestovního ruchu · Geologické zajímavosti · Čisté životní prostředí · Minerální prameny v přírodě · Bohatá historie kraje · Bohatý kulturně-geografický potenciál · Velká četnost historicky cenných staveb · Bohaté zkušenosti s fungováním Místního partnerství 	<ul style="list-style-type: none"> · Špatný stav kulturních památek · Špatný stav komunikací a dopravní dostupnosti · Vysoká nezaměstnanost · Málo ubytovacích a stravovacích kapacit · Nemovitosti ve vlastnictví státu · Nedostatečná prezentace regionu pro cestovní ruch · Nedostatečně kvalitní technická infrastruktura · Špatný stav veřejných prostranství
Příležitosti	Ohrožení
<ul style="list-style-type: none"> · Potenciál pro drobné podnikání · Využití památek pro cestovní ruch · Obnova historických řemesel · Zdravý životní styl jako téma pro cestovní ruch · Využití opuštěných vojenských areálů · Programy pro turisty · Diverzifikace zemědělské činnosti (podpora mimoprodukční funkce zemědělství, místní produkty, apod.) · Rozvíjející se občanský sektor – vznik spolků a sdružení · Využití potenciálu přírodního, kulturního a historického dědictví pro cestovní ruch · Podpora alternativních zdrojů energie · Rozvíjející se kulturní a společenský život regionu · Rozvíjející se inovativní formy turistiky · Rozvíjení aktivit mládeže · Využití potenciálu železniční trati Pňovany – Bezdržice 	<ul style="list-style-type: none"> · Pokračující centralizace veřejné správy · Nízké vědomí vlastní identity · Postupně zanikající podnikatelský sektor · Vysoká finanční náročnost (pro obce) budování technické infrastruktury · Nedostatečná péče o venkovskou krajinu · Rozdílné míra zkušeností s přípravou a realizací projektů v rámci území · Slučování malých obcí

4 NÁVRHOVÁ ČÁST

4.1 Struktura návrhové části strategie

Na rozdíl od strategie rozvoje z období 2004 – 2006 řeší aktualizovaná ISÚ mnohem více tématických oblastí. Zároveň současná návrhová část definuje aktivity, které naplňují tématické oblasti ISÚ mnohem více konkrétněji, než předchozí verze. To jsou důvody, které vedli Výbor partnerství a management MAS k tomu, aby jinak strukturovali nejenom analytickou část, ale hlavně část návrhovou, která z právě analýz vychází.

Nová struktura návrhové části strategie je následující:

Obecný cíl, který

- jasně a stručně vyjadřuje, čeho bude realizací ISÚ a činností Místního partnerství dosaženo.

Priority, které

- naplňují obecný cíl a
- rozdělují ho na sedm strategických oblastí, na něž bude ISÚ a činnost Místního partnerství zaměřena

Opatření, která

- naplňují jednotlivé priority,
- konkretizují je a
- specifikují kroky, jimiž bude naplnění priorit ISÚ (a tedy i cíle obecného) dosaženo.

V následujícím oddíle jsou výše uvedený cíl, priority a opatření nejprve představeny a poté následuje podrobnější popis a přehled

- **podporovaných aktivit**, jejichž uskutečněním bude vytyčených opatření, priorit a cíle dosaženo,

- **nástrojů**, jimiž budou jednotlivé aktivity realizovány
- **příjemců**, kteří budou jednotlivé aktivity realizovat, popř. jimž budou ku prospěchu.

4.2 Obecný cíl

Tímto cílem je co nejefektivnějším zhodnocením přírodních a kulturních zdrojů, zapojením občanů regionu Český Západ a propojením širokého množství místních subjektů přispívat k rozvoji regionu po stránce ekonomické, sociální i environmentální a zlepšovat úroveň života v něm.

4.3 Priority a opatření rozvojové strategie

Priority jsou zvýrazněny a označeny číslicemi 1. – 7. Pod každou prioritou jsou očíslována opatření, která danou prioritu naplňují. Jednotlivá opatření jsou označena číslem priority, pod kterou patří a svým pořadovým číslem.

- 1. Zachování a zhodnocení přírodního a historického dědictví regionu Český Západ**
 - 1.1. *Obnova movitého a nemovitého dědictví regionu (kulturně, historicky, architektonicky a technicky hodnotných objektů)*
 - 1.2. *Zvýšení informovanosti o přírodním a kulturním bohatství regionu*
 - 1.3. *Ochrana přírodně hodnotných území a lokalit*
 - 1.4. *Péče o venkovskou krajinu*
 - 1.5. *Zapojování veřejnosti do ochrany a péče o dědictví regionu (kulturní, historické, architektonické, technické a přírodní dědictví)*
- 2. Zlepšování kvality života v regionu Český Západ**
 - 2.1. *Obnova a kultivace veřejných prostranství jako míst k setkávání*
 - 2.2. *Vzdělávání, informovanost a volnočasové aktivity*
 - 2.3. *Kulturní, společenské a sportovní akce a zázemí pro jejich pořádání*
 - 2.4. *Zapojení sociálně znevýhodněných do života v regionu*
 - 2.5. *Zlepšení dopravní dostupnosti a obslužnosti*
 - 2.6. *Prezentace obcí a nestátních neziskových organizací (NNO)*
- 3. Rozvoj cestovního ruchu regionu Český Západ a marketing**
 - 3.1. *Venkovský cestovní ruch*
 - 3.2. *Propagace regionu Český Západ (i mimo jeho území) a v něm působících subjektů*
 - 3.3. *Vznik a podpora informačních a návštěvnických center a jejich spolupráce*
- 4. Dlouhodobě udržitelný rozvoj území regionu Český Západ**
 - 4.1. *Šetrné nakládání a hospodaření s odpady, energií a vodou*
 - 4.2. *Využívání alternativních zdrojů energie*
 - 4.3. *Prevence znečišťování životního prostředí*
 - 4.4. *Vzdělávání, informovanost, výchova a zapojování veřejnosti v oblasti životního prostředí*
- 5. Zlepšení ekonomické soběstačnosti regionu Český Západ**
 - 5.1. *Diverzifikace činností zemědělských subjektů*
 - 5.2. *Výroba, prodej a propagace regionálních produktů*
 - 5.3. *Rozvoj tradičních řemesel a drobného podnikání*
- 6. Posilování principů místního partnerství na území regionu Český Západ**
 - 6.1. *Efektivní realizace ISÚ na principech místního partnerství*
 - 6.2. *Rozvoj místního partnerství a budování kapacit*
- 7. Navázání aktivní spolupráce na regionální, národní i mezinárodní úrovni**
 - 7.1. *Přenos zkušeností a spolupráce*
 - 7.2. *Projektová spolupráce*

4.3.1 Popis priorit, opatření a aktivit

4.3.1.1 Zachování a zhodnocení přírodního a historického dědictví regionu Český Západ

Jednou ze základních charakteristik regionu Český Západ je velká koncentrace historicky cenných movitých i nemovitých objektů. Technický stav většiny těchto objektů je stále, i přes realizaci mnoha úspěšných projektů, v alarmujícím stavu. Proto je nutné i v následujícím období hledat prostředky i nástroje, jež pomohou k **záchraně historicky cenných movitých či nemovitých objektů**. Díky naplňování cílů strategie v období 2004 – 2006 se povedlo iniciovat zájem místních obyvatel o tuto problematiku a zapojit je do jejího řešení. Tento aspekt pomáhá nejenom řešit technický stav historického dědictví regionu, ale přispívá i k posilování místní a regionální identity.

Druhou důležitou oblastí, jež se v rámci této priority bude řešit, je **ochrana přírodního dědictví regionu a péče o krajinu**. I zde je nutné klást důraz na informovanost veřejnosti a zapojení místních obyvatel do aktivit, které budou přispívat k řešení těchto oblastí.

Region Český Západ je jednou z nejzachovalejších typicky venkovských destinací bývalých Sudet. Ochrana přírodního, historického dědictví a péče o zachování venkovského rázu území jsou hlavními pilíři dlouhodobě udržitelného a šetrného rozvoje území.

Priorita 1. Zachování a zhodnocení přírodního a historického dědictví regionu Český Západ

Opatření 1.1. Obnova movitého a nemovitého dědictví regionu (kulturně, historicky, architektonicky a technicky hodnotných objektů

Podporované aktivity:

- *záchrana, obnova, úpravy a využívání movitých i nemovitých objektů (např. nemovitých kulturních a historických památek, sakrálních staveb, hradišť, vojenských opevnění, montánní stavby, technické památky, obrazy a další historicky cenné předměty, drobné památky v krajině, atd.)*
- *záchrany, obnova, úpravy a využívání movitých objektů souvisejících s zpracováním projektové dokumentace, restaurátorských záměrů, stavebně-technických a stavebně-historických průzkumů, studijních a výzkumných prací a další dokumentace, potřebné pro obnovu kulturního, historického, architektonického a technického dědictví regionu*

**Opatření 1.2. Představení a poznání dědictví regionu
(kulturní, historické, architektonické, technické a přírodní dědictví)**

Podporované aktivity:

- *seznamování s dědictvím regionu (např. pomocí informačních a vzdělávacích materiálů, publikací, průvodců, naučných stezek, expozic a muzeí, akcí pro veřejnost, soutěží, odborných seminářů, jiných inovativních forem interpretace apod.) vč. potřebných doprovodných investic (např. rekonstrukce budovy muzea apod.)*
- *studijní a výzkumné práce a další aktivity mapujících historický, kulturní a přírodní vývoj regionu (např. paměť obyvatel, vývoj krajiny, historické rešerše apod.), komplectace, archivace a využití jejich výstupů*

Opatření 1.3. Ochrana přírodně hodnotných území a lokalit

Podporované aktivity:

- *monitoring vzácných rostlinných a živočišných druhů, neživé přírody a mapování přírodně zajímavých lokalit*
- *iniciace zákonné ochrany přírodně hodnotných druhů, jedinců a lokalit (chránění živočichové, památné stromy, významné krajinné prvky, prvky neživé přírody apod.) a péče o ně*
- *právní a odborné poradenství, bezprostředně související s výše uvedenými aktivitami*

Opatření 1.4. Péče o venkovskou krajinu

Podporované aktivity:

- *podpora tradičních přístupů k péči o venkovskou krajinu včetně aktivit směřujících k dostupnosti krajiny*
- *budování, ochrana a obnova původních krajinotvorných prvků (např. aleje, vodní prvky v krajině, meze, polní cesty apod.)*
- *obnova a ochrana staveb v krajině ve vazbě na historický, kulturní, a přírodní vývoj regionu*
- *zpracování strategických, výzkumných, analytických a rozvojových dokumentů a studií, vztahujících se k výše uvedeným aktivitám, poradenství v této oblasti*

Opatření 1.5. Zapojování veřejnosti do ochrany a péče o dědictví regionu (kulturní, historické, architektonické, technické a přírodní dědictví)

Podporované aktivity:

- *osvětová, informační a vzdělávací činnost v oblasti ochrany a péče o dědictví regionu*
- *motivace veřejnosti k primární i následné svépomocné údržbě dědictví regionu vč. podpory konkrétních aktivit*
- *iniciace nových a podpora již existujících občanských aktivit v této oblasti*
- *zlepšení komunikace a informovanosti mezi NNO, podnikateli a veřejnou správou v oblasti obnovy dědictví regionu*
- *příprava a realizace akcí zapojujících veřejnost do obnovy, ochrany a péče o přírodní, kulturní a historické dědictví regionu (např. workshopy, dobrovolnické tábory - workcampy, veřejné sbírky, přírodní hlídky, apod.)*

4.3.1.2 Zlepšování kvality života v regionu Český Západ

Důležitým aspektem udržitelného rozvoje regionu Český Západ je zlepšování kvality života jeho obyvatel. Kvalitní prostředí k životu je nezbytným aspektem k zastavení migrace venkovských obyvatel do větších urbánních celků.

Mezi hlavní témata této priority patří **obnova veřejných prostranství** obcí a měst regionu. Veřejná prostranství vytvářejí základnu pro sociokulturní vazby mezi místními obyvateli. Jsou nejenom místem k setkávání a volnočasovým aktivitám, ale spoluvytvářejí i hlavní dojem, který získá o dané obci každý návštěvník regionu. **Zapojením místních obyvatel** do plánování úprav těchto prostranství se zvýší i jejich zájem o život v obci a potažmo i v regionu. Navíc se vytvoří vztah k upravovanému místu a tím i ochota o jeho vzhled v budoucnosti pečovat.

Další důležitou oblastí této priority je také podpora **pořádání kulturních, společenských a sportovních akcí**. Tyto aktivity vytvářejí možnosti kvalitního trávení volného času a rovněž přispívají k posilování sociokulturních vazeb mezi obyvateli a zvyšují místní a regionální identitu.

Třetím hlavním tématem, které tato priorita reflektuje, je **zlepšení kvality života sociálně znevýhodněných obyvatel** regionu. Priorita podporuje aktivity pro zvýšení jejich zaměstnatelnosti, činnost obcí, sdružení či organizací, které realizují projekty se sociální problematikou, projekty integrace znevýhodněných obyvatel do života regionu a informovanost resp. osvětu v této problematice.

Se zlepšením kvality života souvisí také problematika **dopravní dostupnosti**. V rámci této priority budou podporovány aktivity související se železniční tratí Pňovany – Bezdržice. Podpořeny také mohou být nákupy strojního vybavení na údržbu a úpravu cest a silnic či dopravních prostředků, které budou využity na aktivity s regionálním dopadem. V souvislosti s úpravou veřejných prostranství je také možno realizovat projekty na **úpravy železničních a autobusových zastávek**. V rámci dopravní infrastruktury bude možné realizovat studie řešení dopravní obslužnosti, dostupnosti a bezpečnosti. Priorita nechce řešit stav komunikací v regionu. Podporovány budou hlavně aktivity, které budou mít širší regionální dopad a budou navázány na další aktivity resp. subjekty v regionu.

Poslední tématickou oblastí této priority je **podpora informačních a prezentačních aktivit** obcí a nestátních neziskových organizací, jejímž účelem bude zvýšení informovanosti o jejich aktivitách nejenom v regionu, ale i na národní a mezinárodní úrovni. Neziskové organizace a spolky jsou nedílnou součástí života na

venkově. Prezentace aktivit sdružení resp. spolků pomáhá to nejenom k jejich propagaci, ale umožňuje jim vytvářet si zpětnou vazbu k jejich činnosti a získávat nové zkušenosti.

Priorita 2. Zlepšování kvality života v regionu Český Západ

Opatření 2.1. Obnova a kultivace veřejných prostranství jako míst k setkávání

Podporované aktivity:

- zachování a obnova tradičního vzhledu a venkovského charakteru sídel
- rekonstrukce, obnova a vytváření uměleckých, výtvarných a architektonicky cenných prvků v intravilánu obcí (např. kašny, fontány, sochy, sloupy)
- obnova a vytváření veřejných prostranství včetně oprav a osazování mobiliáře (lavičky, altány apod.)
- obnova rybníků, vodních prvků a zeleně v intravilánu obcí
- zapojení veřejnosti do plánování a tvorby veřejných prostranství (včetně primární i následné péče)
- opravy, rekonstrukce a výstavba veřejných budov (úřady, multifunkční prostory, nouzové byty apod.)
- zpracování projektových dokumentací k výše uvedeným bodům, urbanistických studií, generelů zeleně, územních plánů obcí apod.

Opatření 2.2. Vzdělávání, informovanost a volnočasové aktivity

Podporované aktivity:

- rekonstrukce, budování a vybavení vzdělávacích a volnočasových zařízení (školky, školy, domy dětí a mládeže, klubovny, hřiště, sportoviště, ...) především v souvislosti s inovativními formami vzdělávání a trávení volného času
- pořádání vzdělávacích, informačních a osvětových akcí
- aktivity směřující k vytváření informační společnosti (přístup k internetu, knihovnictví, ...)

Opatření 2.3. Kulturní, společenské a sportovní akce a zázemí pro jejich pořádání

Podporované aktivity:

- rekonstrukce kulturních, společenských a sportovních zařízení včetně zpracování projektové dokumentace

- *vybavení kulturních, společenských a sportovních zařízení a kluboven*
- *pořádání a propagace kulturních, společenských a sportovních akcí*
- *vytváření zázemí pro pořádání kulturních, společenských a kulturních akcí regionálního charakteru*

Opatření 2.4. Zapojení sociálně znevýhodněných do života v regionu

Podporované aktivity:

- *podpora snižování počtu dlouhodobě nezaměstnaných v regionu a zvyšování možnosti jejich uplatnění na trhu práce*
- *opravy, budování a vybavení zařízení poskytujících sociální služby (krizová centra, mateřská centra, nouzové byty, stacionáře, domy s pečovatelskou službou, zařízení pro handicapované, útulky pro zvířata, ...)*
- *činnost a rozvoj organizací, zabývajících se sociální problematikou*
- *aktivity, umožňující rovný přístup sociálně znevýhodněným osobám a jejich zapojení do běžného života (bezbariérové přístupy, sociální koordinátoři apod.)*
- *zvýšení informovanosti, osvěty a prevence v sociální problematice*

Opatření 2.5. Zlepšení dopravní dostupnosti a obslužnosti

Podporované aktivity:

- *rozvoj lokální železniční trati Pňovany – Bezdrůžice*
- *opravy, obnova a budování železničních a autobusových zastávek, úpravy jejich okolí včetně zeleně*
- *pořizování dopravních prostředků pro regionální aktivity*
- *pořizování strojního vybavení pro údržbu komunikací*
- *zpracování studií řešení dopravní dostupnosti, obslužnosti a bezpečnosti*

Opatření 2.6. Prezentace obcí a nestátních neziskových organizací (NNO)

Podporované aktivity:

- *vydávání publikací a informačních materiálů pro obce a NNO včetně vytváření a aktualizace internetových prezentací*
- *veřejné prezentace obcí a NNO (např. výstavy, veletrhy) v Čechách, prezentačních aktivit v zahraničí za účelem navázání nebo realizace mezinárodní spolupráce*
- *podpora překladů textů pro výše uvedené účely a tlumočení na akcích*

4.3.1.3 Rozvoj cestovního ruchu regionu Český Západ a marketing

Region Českého Západu je díky svému přírodnímu a historickému bohatství vhodnou destinací pro rozvoj šetrného cestovního ruchu. Již v období 2004 – 2006 bylo v rámci realizace strategie podpořena řada regionálních i místních projektů, jejichž cílem bylo zvýšit atraktivitu regionu pro stávající i potenciální návštěvníky.

V rámci období 2007 – 2013 na realizované aktivity v oblasti cestovního ruchu navazuje ISÚ touto prioritou. Priorita obsahuje tři hlavní témata. V první řadě je to **rekonstrukce, budování či interpretace místních atraktivit** včetně podpory rozvoje ubytovacích a stravovacích kapacit. Do tohoto tématu je zahrnuto i zpracování projektových dokumentací, podnikatelských plánů či marketingových studií. Hlavním cílem těchto aktivit je podpořit zejména k životnímu prostředí šetrné formy cestovního ruchu a zvýšit ekonomickou soběstačnost regionu.

Druhým tématem je **propagace regionu Český Západ** na regionální, národní i mezinárodní úrovni. Cílem této oblasti je koordinovaně a účelně propagovat atraktivitu, které se v rámci regionu Český Západ nacházejí. Patří sem zejména propagace individuálních i integrovaných produktů cestovního ruchu, včetně jejich prezentace na národním i mezinárodním fóru. Důležitým aspektem této oblasti je podpora rozvoje průvodcovských služeb, které mohou být významným nástrojem interpretace přírodního i historického dědictví regionu.

Poslední oblastí této priority je podpora **vzniku a fungování informačních a návštěvnických center** v rámci regionu. Tato tematika se v rámci ISÚ Český Západ – Místní partnerství objevuje nově. Reaguje zejména na poptávku po koordinaci služeb cestovního ruchu a zlepšení jejich propagace. Fungující informační či návštěvnická centra jsou hlavní základnou pro koordinaci propagace atraktivit regionu Český Západ na místní národní i mezinárodní úrovni.

Priorita 3. Rozvoj cestovního ruchu regionu Český Západ a marketing

Opatření 3.1. Venkovský cestovní ruch

Podporované aktivity:

- *výstavba, rekonstrukce, modernizace a vybavení ubytovacích (včetně tábořišť a kempů) a stravovacích zařízení*
- *budování, obnova a vybavení dalších zařízení, poskytující služby v cestovním ruchu (rekreační sportoviště, půjčovny, úschovny apod.)*
- *budování, obnova a rekonstrukce turistických tras a stezek (pěší, cyklistické, hippoturistické, ...) včetně odpočívadel a další způsoby značení v terénu, které usnadní orientaci návštěvníků (např. značení turistických cílů, místní informační systémy, apod.)*
- *využití místních atraktivit pro venkovský cestovní ruch a budování doprovodné infrastruktury (parkoviště, přístupové cesty apod.)*
- *vznik nových turistických atraktivit (rozhledny, inovativní produkty apod.)*
- *zpracování projektové dokumentace a studií pro výše uvedené body včetně marketingových studií, podnikatelských plánů apod.*

Opatření 3.2. Propagace regionu Český Západ (i mimo jeho území) a v něm působících subjektů

Podporované aktivity:

- *podpora publikační a propagační činnosti včetně prezentací regionu na regionálních, národních i mezinárodních akcích (veletrhy, výstavy, semináře) včetně překladů a tlumočení*
- *tvorba a propagace turistických produktů a integrované nabídky služeb cestovního ruchu*
- *podpora rozvoje průvodcovských služeb*
- *vytváření komunikačních a marketingových strategií a koncepcí a posilování regionálních značek původu a kvality*

Opatření 3.3. Vznik a podpora informačních a návštěvnických center a jejich spolupráce

Podporované aktivity:

- *vybudování, rekonstrukce a vybavení informačních a návštěvnických center a míst*
- *spolupráce a prezentace informačních center na regionální, národní a mezinárodní úrovni*
- *projektové dokumentace a studie k zřízení, rekonstrukci či činnosti návštěvnických center*

4.3.1.4 Dlouhodobě udržitelný rozvoj území regionu Český Západ

Tato priorita, která je svými opatřeními i aktivitami v rámci strategie nová, je zaměřena na různé formy ochrany zdravého životního prostředí v regionu Český Západ – Místní partnerství. Velmi atraktivní a téměř nenarušené životní prostředí regionu je velkým kapitálem nejenom v oblasti udržitelného cestovního ruchu, ale i důležitým aspektem, který zvyšuje kvalitu života místních obyvatel. Priorita zahrnuje čtyři důležitá témata, která mají přispět k udržení kvality životního prostředí regionu.

Prvním z těchto je **šetrné nakládání s energiemi, vodou a s odpady**. Během období 2004 – 2006 bylo v regionu realizováno několik významných projektů, které tuto problematiku řešily resp. řeší. Vznikly nové sběrné dvory i čističky odpadních vod. Využívají se i moderní metody separace, recyklace i likvidace odpadů. Je velmi důležité i v následujících letech tyto a podobné projekty podporovat.

Druhým důležitým tématem této priority je podpora **zavádění a využívání alternativních zdrojů energie**. V současné době je zavádění alternativních zdrojů v regionu v začátcích. I proto budou projekty, které umožní jejich šíření a zavádění do ekonomické i veřejné sféry místní akční skupinou podporovány. Vzhledem k aktuálnosti této problematiky lze předpokládat, že na podobné aktivity budou i finanční prostředky.

Třetím zásadním tématem této priority je **prevence znečišťování životního prostředí**. Tato problematika jde ruku v ruce s výše uvedenými tématy. Zejména používání neekologických topných systémů je velkým problémem všech venkovských oblastí. Důraz bude kladen také na snižování ekologické zátěže provozů firem, které v regionu působí.

Poslední oblastí, kterou tato priorita řeší, je **vzdělávání a osvěta v oblasti ochrany životního prostředí**. I přesto, že již byly úspěšně realizované mnohé projekty, je nutné i nadále podporovat aktivity, jež přispějí ke zvýšení ekologické výchovy, vzdělávání a osvěty všech věkových skupin obyvatel regionu. Zvýšení informovanosti je hlavním nástrojem prevence ochrany životního prostředí regionu.

Priorita 4. Dlouhodobě udržitelný rozvoj území regionu Český Západ

Opatření 4.1. Šetrné nakládání a hospodaření s odpady, energií a vodou

Podporované aktivity:

- *aktivity směřující ke kvalitnímu a účinnému třídění odpadů, odstraňování nebezpečných odpadů a likvidaci nepovolených skládek*
- *likvidace a využívání bioodpadu*
- *stavební či technické úpravy vedoucí k úspoře energie (zateplení budov, výměna oken, regulace topných systémů, ...)*
- *výstavba, rekonstrukce a modernizace čističek odpadních vod*
- *výstavba, rekonstrukce a modernizace zařízení zásobování pitnou vodou drobného rozsahu*
- *zpracování projektové dokumentace a studií k výše uvedeným bodům*

Opatření 4.2. využívání alternativních zdrojů energie

Podporované aktivity:

- *propagace alternativních zdrojů energie formou příkladů*
- *podpora pěstování a zpracování energetických plodin včetně pořizování strojního vybavení*
- *modernizace malých vodních elektráren*
- *využívání alternativních zdrojů energie*
- *zpracování studií a projektových dokumentací*

Opatření 4.3. prevence znečišťování životního prostředí

Podporované aktivity:

- *projekty vedoucí ke snižování emisí do ovzduší*
- *přechod na ekologicky šetrné topné systémy*
- *snižování ekologické zátěže provozu*

Opatření 4.4. Vzdělávání, informovanost, výchova a zapojování veřejnosti v oblasti životního prostředí

Podporované aktivity:

- *propagace, vzdělávání, informační a publikační činnost v oblasti životního prostředí*
- *ekologické aktivity škol včetně vybudování, oprav, nákupu nebo pronájmu potřebného vybavení*
- *dobrovolnické aktivity se zaměřením na životní prostředí (výsadba stromů, likvidace nepovolených skládek, revitalizace vodních toků apod.)*
- *vznik a činnost informačních center v oblasti životního prostředí*

4.3.1.5 Zlepšení ekonomické soběstačnosti regionu Český Západ

V rámci této priority se objevují opatření a aktivity, které byly podporovány již v období 2004 – 2006. Mezi ně například patří zejména **podpora rozvoje řemesel a místních či regionálních produktů**. Na tuto oblast je kladen velký důraz i v období 2007 – 2013. V tomto období je problematika podpory místních produktů a malého, drobného a středního podnikání rozšířena o **propagaci a vzdělávání**.

Druhou oblastí, jež tato priorita zahrnuje, je **diverzifikace zemědělských činností**. Tato problematika velmi souvisí s postupnou proměnou ekonomických činností na venkově. Stále více je zřejmé, že struktura zaměstnanosti na venkově se diverzifikuje v neprospěch zemědělství. Stále více lidí je zaměstnáno ve službách a průmyslu. Nicméně zde stále zůstávají dnes už téměř nevyužívané komplexy zemědělských a hospodářských budov. Cílem diverzifikace zemědělských činností je nejenom podporovat ekonomicky rentabilní oblasti podnikání na venkově, ale také klást důraz na **environmentální funkci zemědělství**, již je péče o venkovskou krajinu.

Priorita 5. Zlepšení ekonomické soběstačnosti regionu Český Západ

Opatření 5.1. Diverzifikace činností zemědělských subjektů

Podporované aktivity:

- *nákup strojního vybavení pro diverzifikace činnosti zemědělských subjektů*
- *výstavba a rekonstrukce hospodářských budov pro diverzifikaci činnosti zemědělských subjektů*
- *regenerace a zakládání sadů a plantáží, ovocnářství*
- *rozvoj agroturistiky*
- *vznik, vybudování a vybavení konzultačních a poradenských center pro zemědělské subjekty*

Opatření 5.2. Výroba, prodej a propagace regionálních produktů

Podporované aktivity:

- *výstavba, rekonstrukce a vybavení drobných výroben a podpora zpracování místních produktů (zavádění povinných hygienických standardů)*
- *zřizování a vybavení prodejen místních produktů a podpora přímého prodeje*
- *zpracování projektových dokumentací, marketingových studií, podnikatelských plánů a analýz legislativních předpisů v souvislosti s místními produkty a službami a účast na vytváření podmínek pro jejich vznik*
- *propagace, inzerce a reklama místních produktů a služeb na regionální, národní i mezinárodní úrovni včetně účasti na prezentačních akcích a jejich pořádání (veletrhy, výstavy, ochutnávky, semináře, ...) včetně překladů a tlumočení*
- *marketingové známky, ochranné známky a průmyslové vzory*

Opatření 5.3. Rozvoj tradičních řemesel a drobného podnikání

Podporované aktivity:

- *výstavba, rekonstrukce a vybavení řemeslných výroben a provozoven služeb včetně projektových dokumentací*
- *vzdělávání drobných podnikatelů a řemeslníků a přenos zkušeností a znalostí*
- *zpracování projektových dokumentací, marketingových studií, podnikatelských plánů a analýz legislativních předpisů v souvislosti s rozvojem tradičních řemesel a drobného podnikání a účast na vytváření podmínek pro jeho rozvoj*
- *vznik, vybudování a vybavení konzultačních a poradenských center pro drobné podnikatele*
- *obnova a rozvoj tradic jako možnost pro další ekonomický rozvoj*

4.3.1.6 Posilování principů Místního partnerství na území regionu Český Západ

Podstatou této priority je zajistit **efektivní fungování** místní akční skupiny Český Západ – Místní partnerství a prohlubovat principy místního partnerství. Priorita je zaměřena na aktivní **vyhledávání lidského potenciálu** v regionu, **vyhledávání nástrojů, zdrojů i personálního zajištění**, nutného k realizaci cílů ISÚ a propagaci území i aktivit Místního partnerství. Priorita navazuje na strategický cíl Posilování Místního partnerství na území Českého Západu, který byl součástí strategie na období 2004 – 2006.

Priorita 6. Posilování principů místního partnerství na území regionu Český Západ

Opatření 6.1. Efektivní realizace ISÚ na principech místního partnerství

Podporované aktivity:

- *vyhledávání a konzultace projektových záměrů, příprava a iniciace projektů (přispívajících k realizaci ISÚ)*
- *vyhledávání možností financování realizace ISÚ*
- *administrativní a odborné zajištění realizace ISÚ*
- *prezentace příkladů dobré praxe a přenos zkušeností*

Opatření 6.2. Rozvoj místního partnerství a budování kapacit

Podporované aktivity:

- *vyhledávání, efektivní využívání a rozvoj lidského potenciálu (schopností aktivních jednotlivců i organizací) a zapojování veřejnosti do realizace ISÚ*
- *propojování a koordinace dílčích aktivit (přispívajících k realizaci ISÚ)*
- *informování o místní akční skupině, její činnosti a členech, seznamování veřejnosti s ISÚ*
- *posilování vztahu obyvatel k regionu Českého Západu*

4.3.1.7 Navázání aktivní spolupráce na regionální, národní i mezinárodní úrovni

Tato priorita **zastřešuje spolupráci** s dalšími regiony na krajské, národní a mezinárodní úrovni. Aktivita, které v rámci této priority budou realizovány, tvoří základ dalším společným nadregionálním projektům. Přispějí také k udržení a rozvinutí již navázaných meziregionálních partnerství. Během realizace projektu dojde i k vzájemnému **předání zkušeností** s tvorbou a fungováním Místního partnerství (Místní akční skupiny) a k zapojení se do sítě venkovských oblastí účastnících se programu LEADER.

Priorita 7. Navázání aktivní spolupráce na regionální, národní i mezinárodní úrovni

Opatření 7.1. Přenos zkušeností a spolupráce

Podporované aktivity:

- *přenos zkušeností s vytvářením místního partnerství, přípravou a realizací projektů*
- *spolupráce v rámci sítí místních akčních skupin a dalších střešních organizací na všech úrovních*
- *výměna expertů*

Opatření 7.2. Projektová spolupráce

Podporované aktivity:

- *realizace projektů spolupráce a zrcadlových projektů*
- *aktivní vyhledávání nových partnerů*

5 IMPLEMENTAČNÍ ČÁST

Podstatou této kapitoly je podrobný rozpis a analýza postupů a metod, které MAS využívá pro realizaci navržených priorit této strategie. Podstatným nástrojem pro realizaci navržených priorit a opatření je optimálně nastavená organizační struktura MAS. Důležitým tématem je také otevřenost MAS pro další místní rozvojové aktéry a zapojení veřejnosti do její činnosti.

5.1 Způsob realizace navržených priorit

Naplňování priorit a opatření, které jsou definovány v rámci kapitoly č. 4, bude dosahováno následujícími způsoby:

- **realizace integrovaných programů/projektů typu LEADER resp. projektů**, které bude realizovat MAS ve spolupráci s místními subjekty
- **přípravy a realizace dalších projektů**, financovaných z jiných zdrojů, jejichž nositeli budou místní subjekty
- **realizace projektů spolupráce**, jejichž nositelem bude přímo MAS resp. místní subjekty.

V následujících tabulkách jsou jednotlivé priority analyzovány z hlediska jejich **dopadu a přínosu pro území MAS**. U každé priority je popsána její **udržitelnost a časový rámeček** naplnění jednotlivých opatření.

Priorita 1	Zachování a zhodnocení přírodního a historického dědictví regionu Český Západ
Dopad realizace	zajištění konzervace současného stavu historicky cenných objektů zvýšení zájmu o místní kulturní a přírodní dědictví rekonstrukce vybraných historicky cenných objektů zvýšení ochrany a péče o přírodně cenná území
Časový rámeček	opatření jsou dlouhodobého charakteru
Dlouhodobý přínos	impuls pro realizaci navazujících finančně náročnějších investičních projektů posílení regionální identity zachovalé životní prostředí
Udržitelnost	zapojení veřejnosti a občanských iniciativ jako předpoklad vytvoření vztahu k přírodnímu a historickému dědictví regionu a následné trvalé péči o něj

Priorita 2	Zlepšení kvality života v regionu Český Západ
Dopad realizace	kultivovaná veřejná prostranství a budovy zlepšení zázemí pro volnočasové i vzdělávací aktivity zlepšení kvality poskytovaných sociálních služeb atraktivní prostředí u železničních a autobusových zastávek podpora občanského sektoru
Časový rámec	viditelné kvalitativní změny po cca 3 letech dosažení cíle opatření za cca 10 let
Dlouhodobý přínos	snížení migrace z venkova do měst a zvýšení atraktivity regionu
Udržitelnost	zapojení veřejnosti jako předpoklad vytvoření vztahu k veřejným prostranstvím a následné trvalé péči o ně důraz na využívání technologií, které povedou k úsporám energií, což bude vést nejenom k úsporám finančních prostředků, ale i šetrnosti k životnímu prostředí spolková činnost je předpokladem k zpevnění společenských i sociálních vazeb mezi obyvateli regionu

Priorita 3	Rozvoj cestovního ruchu regionu Český Západ a marketing
Dopad realizace	vytvoření infrastruktury pro rozvoj šetrného venkovského cestovního ruchu v regionu vytvoření pracovních příležitostí v regionu
Časový rámec	vytvoření sítě informačních návštěvnických center – do 3 let vybudování komplexního systému prezentace regionu pro oblast cestovního ruchu - do 6 let vybudování dostatečných kapacit pro služby v CR – do 10 let
Dlouhodobý přínos	zvýšení ekonomické soběstačnosti regionu
Udržitelnost	ekonomická soběstačnost podpořených aktivit šetrnost cestovního ruchu, zaměření na individuální turisty

Priorita 4	Dlouhodobě udržitelný rozvoj území regionu Český Západ
Dopad realizace	vytvoření podmínek pro využívání obnovitelných a ekologicky šetrných zdrojů energie zvýšená informovanost o možnostech ochrany životního prostředí regionu šetrné nakládání s životně důležitými surovinami
Časový rámec	zavedení obnovitelných a ekologicky šetrných zdrojů energie – cca 20 let komplexní informační a vzdělávací systém v oblasti ochrany životního prostředí - cca 5 let kvalitativní zlepšení nakládání a hospodaření s odpady, vodou a energií - cca 10 let
Dlouhodobý přínos	zvýšení energetické soběstačnosti regionu zvýšení ekonomické soběstačnosti regionu zachování neporušeného životního prostředí
Udržitelnost	ekonomická soběstačnost podpořených aktivit ekonomická rentabilita podpořených aktivit podpora zapojení veřejnosti do ochrany životního prostředí

Priorita 5	Zlepšení ekonomické soběstačnosti regionu Český Západ
Dopad realizace	vytvoření nabídky místních produktů vytvoření pracovních příležitostí v regionu
Časový rámec	viditelné kvalitativní změny po cca 3 letech dosažení cíle opatření za cca 10 let
Dlouhodobý přínos	zvýšení ekonomické soběstačnosti regionu posílení regionální identity snížení migrace z venkova do měst
Udržitelnost	ekonomická soběstačnost podpořených aktivit předcházení nadbytečnému transportu zboží

Priorita 6	Posilování principů místního partnerství na území regionu Český Západ
Dopad realizace	zvýšení schopností subjektů dosahovat obecného cíle ISÚ
Časový rámec	využitelné efekty již po jednom roce opatření vyžaduje kontinuální realizaci
Dlouhodobý přínos	zvýšení kvalitativní úrovně realizace priorit strategie
Udržitelnost	využitelnost nabytých znalostí v následujících letech

Priorita 7	Navázání spolupráce na regionální, národní i mezinárodní úrovni
Dopad realizace	zvýšení schopností subjektů dosahovat obecného cíle ISÚ kvalitativní zvýšení úrovně managementu MAS
Časový rámec	využitelné efekty již po jednom roce opatření vyžaduje kontinuální realizaci
Dlouhodobý přínos	zvýšení kvalitativní úrovně realizace priorit strategie
Udržitelnost	využitelnost nabytých znalostí v následujících letech

5.1.1 Získávání dotačních zdrojů

Hlavní odpovědnost za vyhledávání dotačních zdrojů na realizaci opatření strategie má management MAS, tj. předseda MAS, manager MAS a jednatel. Získávání dotačních zdrojů na realizaci projektů naplňujících opatření ISÚ je nutné rozepsat ze dvou hledisek. První z nich je role MAS při iniciaci a asistenci zpracování žádostí o finanční podporu projektů místních subjektů či rozvojových aktérů, kteří se svými aktivitami chtějí podílet na realizaci strategie. Druhé hledisko je vyhledávání vhodných zdrojů pro realizaci projektů/programů MAS.

5.1.1.1 Dotační zdroje pro realizaci projektových námětů místních aktérů

Management monitoruje informační kanály řídicích orgánů evropských, národních i krajských dotačních titulů resp. programů. Na základě aktuálních informací je zpracováno tzv. **Informatorium**, které v elektronické podobě obdrží členové elektronické konference partnerství (hlavní elektronický informační kanál MAS) a zároveň je zveřejněno na internetových stránkách MAS. Po rozeslání Informatoria manažer MAS sbírá a konzultuje s potenciálními žadateli jejich záměry a přiřazuje je k jednotlivým dotačním titulům. Po konzultacích pak následuje vybere nebo doporučí zpracovatele, který žadatelův záměr upraví do žádosti o dotaci. Zpracovatelé žádosti se vybírají z databáze MAS podle jejich vhodnosti pro daný typ dotace. Všechny projektové záměry, které MAS konzultuje či zpracovává se evidují do databáze projektů, která je k dispozici v administrativním rozhraní internetových stránek MAS v neveřejné části.

5.1.1.2 Dotační zdroje pro projekty MAS

Projekty či programy, které realizuje resp. administruje MAS musí vycházet z priorit ISÚ a musí mít **širší regionální dopad**. Náměty na vlastní projekty MAS vznikají na základě monitoringu potřeb jednotlivých regionálních subjektů a diskuse managementu MAS s Programovým výborem a Výborem partnerství. Všechny náměty na projekty MAS se evidují ve výše uvedené databázi projektů. Úkolem managementu MAS je nalézt vhodné dotační zdroje na jejich realizaci. Rozpracováním námětů do žádostí o dotace je pověřen jednatel MAS společně s potenciálním koordinátorem projektu/programu. Zda bude námět rozpracován do žádosti závisí také na finančních, lidských a technických zdrojích MAS.

5.1.2 Vlastní finanční zdroje

Finanční prostředky na svůj provoz získává MAS následujícími způsoby:

- **členské příspěvky** – každý člen MAS je povinen platit členské příspěvky na základě sazebníku, který schvaluje Valná hromada sdružení.
- **konzultace projektových záměrů** a jejich zpracování do žádostí o dotace na základě sazebníku schváleného Výborem partnerství.
- **realizace vlastních projektů/programů** z evropských/národních/krajských dotačních zdrojů.

5.2 Využití Místního partnerství

Český Západ – Místní partnerství od svého založení důsledně dodržuje **principy místního partnerství**, tj. spolupráce veřejného a soukromého sektoru na rozvoji svého území. Při naplňování principu partnerství se také uplatňuje princip tripartity, tj. rovnoměrného zastoupení NNO, podnikatelů a zástupců samosprávy ve všech orgánech sdružení. Důležitým aspektem, který bude v této kapitole analyzován je také proces zapojování široké veřejnosti do aktivit sdružení podle premisy: „**Pokud je veřejnost do problematiky rozvoje regionu zainteresována, tak jí záleží na tom, jak region resp. obce budou v budoucnosti spravovány**“. Zapojení veřejnosti je také zakotveno v obecném cíli ISÚ MAS.

5.2.1 Členství v MAS

Členem MAS se může stát **každá právnická či fyzická osoba** (starší 18 let), která žije či působí na území regionu Český Západ. Každý zájemce o členství v MAS musí **vyplnit přihlášku**. Pokud se chce stát členem právnická osoba (občanské sdružení, akciová společnost, apod.) je nutné přiložit k vyplněné přihlášce doklad o rozhodnutí nejvyššího rozhodovacího orgánu subjektu (Valná hromada, správní rada, apod.), že souhlasí se vstupem do sdružení. Tento orgán zároveň jmenuje zástupce, který daný subjekt ve sdružení zastupuje. Vzhledem k tomu, že obce nemohou být z legislativních důvodů členy občanského sdružení, jsou jejich zájmy zastupovány fyzickou osobou, kterou obec, resp. její zastupitelstvo, deleguje. **Výbor partnerství MAS** pak na svém nejbližším jednání **členství potvrdí či zamítne**. Každý z členů má **právo volit a být volen** do všech orgánů MAS a využívat dalších výhod člena (**např. bezplatné konzultace projektových záměrů, informování o vhodných finančních zdrojích pro krytí činnosti člena, sleva služby poskytované MAS**). Od roku 2007 byly Valným shromážděním (21. 6. 2007, Svojsín) zavedeny **členské příspěvky** podle schváleného sazebníku.

Dne 4. 9. 2007 rozhodlo Valné shromáždění členů o **definitivním vymezení územní působnosti MAS**, což znamená, že se členem MAS již nemohou stát subjekty, které působí mimo stávající rozšířenou územní působnost. Důvodem tohoto rozhodnutí bylo velké rozšíření území MAS v roce 2007 (především o Mikroregion Hracholusky). Další rozšiřování území by podle členské základny způsobilo ztrátu společného charakteru území a možnost implementovat principy místního partnerství rovnoměrně na celé území.

Protože **tripartita v MAS** není zastoupena pouze v orgánech MAS, ale do zmíněného rozšíření byla i v členské základně, snaží se v současné době orgány MAS získat jako členy subjekty z podnikatelského (včetně zemědělců) a neziskového sektoru (včetně škol) a aktivní veřejnosti v rozšířeném území MAS.

5.2.2 Zapojování veřejnosti

Zapojení obyvatel do činnosti MAS resp. do realizace ISÚ je **integrální součástí** činnosti pracovníků MAS i jednatele sdružení. Popis způsobů zapojení zainteresované i široké veřejnosti do tvorby realizace i aktualizace ISÚ je popsán v kapitole č. 1.

V rámci MAS Český Západ – Místní partnerství **nedochází k diferenciaci členů a nečlenů** MAS – všechna jednání orgánů MAS jsou **otevřená široké veřejnosti** a jsou záměrně konána pokaždé na jiném místě v regionu, aby byla dána možnost občanům i místním subjektům se těchto jednání zúčastnit i v místě svého působení a prosazovat své požadavky. Management MAS je také k dispozici v kanceláři v Olbramově a v Kladrubech, kde si mohou zájemci po domluvě sjednat **konzultaci ke svému záměru**, nebo sdělit **náměty na problémové oblasti**, které by MAS mohla řešit.

Velký důraz je kladen také na **informovanost veřejnosti** a členů MAS a to pomocí několika informačních médií:

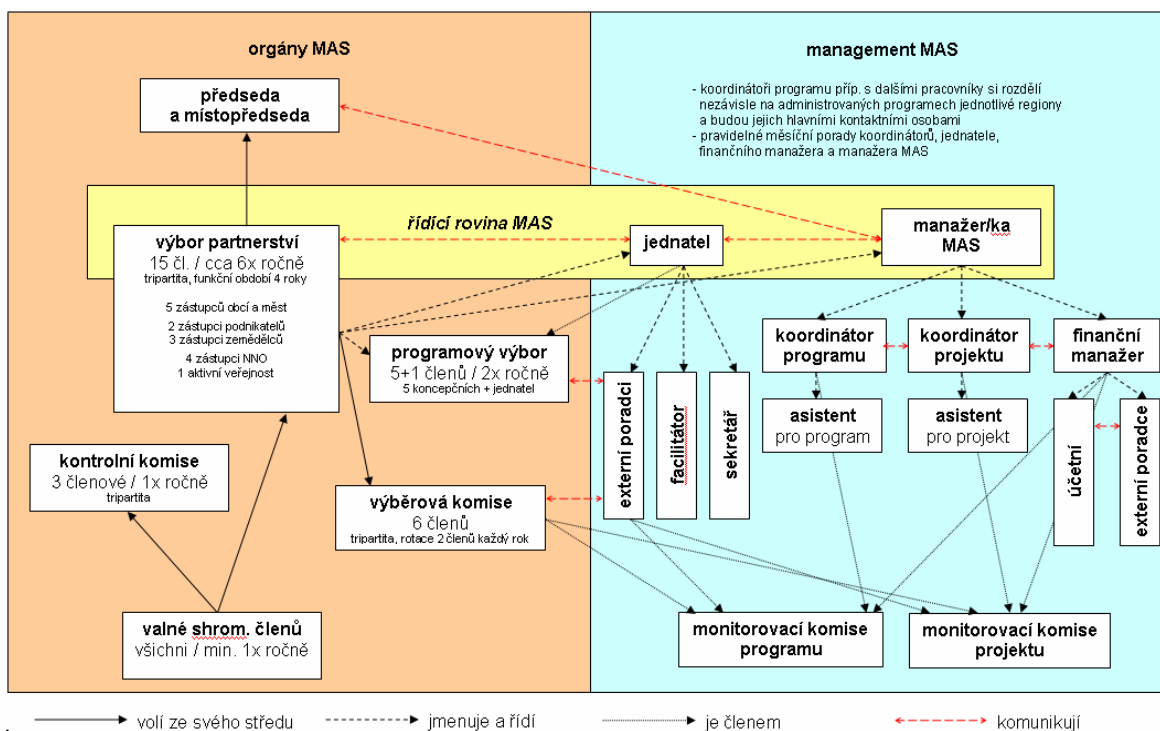
- tištěné Zpravodaje MAS (distribuované do všech obcí a násl. domácností v MAS),
- elektronická Konference partnerství (150 zaregistrovaných členů),
- internetové stránky MAS www.leader-ceskyzapad.cz,
- elektronický informační občasník Informatorium,
- tiskové zprávy,
- zprávy o činnosti.

Více o informovanosti veřejnosti je v kapitole 5.3.

5.3 Organizační postupy a struktura

5.3.1 Organizační struktura

Vnitřní organizační a řídicí členění MAS Český Západ – Místní partnerství vyjadřuje následující schéma. Jednotlivé kompetence jsou na základě Stanov, Jednacího řádu a následujícího Schématu organizační a řídicí struktury MAS rozděleny mezi orgány MAS a management MAS.



Výše uvedené schéma bylo zpracováno a schváleno po územním rozšíření MAS v roce 2007, které s sebou neslo i rozšíření členské základny. Naplňování pozic v rámci této struktury bude závislé na budoucích aktivitách MAS. V následujících podkapitolách bude podrobněji popsáno, jaké mají orgány MAS kompetence.

5.3.1.1 Valné shromáždění členů

Nejvyšším orgánem je Valné shromáždění členů. Jeho členem je každý člen MAS a je tedy nejpočetnějším orgánem, který v současné době sdružuje přes 70 fyzických a právnických osob, které mají při hlasování rovný hlas.

Valné shromáždění se schází minimálně **1x ročně**, v případě potřeby (např. schválení strategie MAS i vícekrát). Pravomoci Valného shromáždění členů vyplývají z čl. 6 Stanov a patří mezi ně především:

- přijímání základních programových a strategických dokumentů a kontrola jejich plnění,
- schvalování plánu činnosti MAS na nadcházející období,
- schvalování ročního rozpočtu a roční účetní uzávěrky MAS,
- volba a odvolání členů Výboru partnerství a Kontrolní komise,
- rozhodování o změně stanov MAS,
- stanovení výše, způsobu a termínu úhrady členských příspěvků.

Jednání Valného shromáždění členů MAS Český Západ – Místní partnerství 2004-7			
č.	Datum	Místo	Poznámka
1	31. 03. 2004	Bezručovice, restaurace	ustavující, volební
2	20. 07. 2004	Stříbro, městský úřad	
3	21. 06. 2005	Planá u M.L.	
4	20. 06. 2006	Alfrédov, golf club	
5	21. 06. 2007	Svojšín, zámek	
6	04. 09. 2007	K. Lázně, kulturní dům	

Jak je zřejmé z výše uvedeného seznamu, v roce 2007 se Valné shromáždění sešlo krátce po sobě dvakrát, což bylo způsobeno jednak rozšířením území MAS o Mikroregion Hracholusky a s tím souvisejícím vstupem řady nových členů a dále procesem aktualizace ISÚ MAS.

5.3.1.2 Výbor partnerství

Hlavním řídicím (výkonným) orgánem je již zmíněný patnáctičlenný **Výbor partnerství**. Ten se schází cca **6krát do roka v nepravidelných intervalech** (dle potřeby). Mezi jeho kompetence patří zejména:

- koordinace činností vyplývajících z realizace strategie MAS a jednotlivých vlastních projektů,
- rozhodování o podpoře projektů v rámci jednotlivých programů,
- realizace spolupráce s tuzemskými i zahraničními subjekty,
- rozhodování o přijetí a vyloučení členů,
- volba předsedy a místopředsedy,
- jmenování Jednatele, Programového výboru, Výběrové komise, Monitorovací komise,
- výběr manažera MAS, resp. účetní MAS, koordinátorů realizovaných programů a vlastních projektů.

Funkční období členů Výboru partnerství je čtyři roky. Výbor partnerství se skládá ze zástupců členů MAS ve struktuře odpovídající členské základně a je tak schopen reflektovat jejich zájmy i potřeby.

Jednání Výboru partnerství v rámci období 2004 – 2007			
2004	2005	2006	2007
19. 06., Černošín	17. 01., Černošín	20. 01., Svojšín	29. 03., Hamry
24. 06., Černošín	21. 03., Kostelec	20. 03., Černošín	11. 06., Olbramov
20. 07., Stříbro	10. 05., K. Lázně	06. 04., Planá u M.L.	27. 08., Čerňovice
01. 09., Olbramov	07. 06., Svojšín	09. 05., Stříbro	22. 11., Bezručice
16. 09., Stříbro	25. 08., Bezručice	20. 06., Alfrédov	07. 12., Erpužice
	27. 09., Olbramov	13. 09., Zhoř	
		13. 12., Hněvnice	

Výbor partnerství volí ze svého středu **Předsedu a Místopředsedu** MAS, kteří především zastupují MAS navenek a jsou pověřeni jednáním jménem MAS.

5.3.1.3 Výběrová komise

Pro výběr projektů volí Výbor partnerství ze svého středu také šestičlennou **Výběrovou komisi**. I ve Výběrové komisi je uplatněn **princip tripartity** a proto je zde zastoupen každý sektor právě dvěma členy s tím, že každý rok se obmění dva členové komise. Tato **rotace** umožní větší zapojení všech členů Výboru partnerství a zároveň také větší názorovou pluralitu v průběhu celého funkčního období.

Jediným úkolem výběrové komise je hodnocení předložených žádostí dle předem stanovených preferenčních kritérií a následně sestavení pořadí přeložených žádostí.

5.3.1.4 Monitorovací komise

Složení **Monitorovací komise** schvaluje Výbor partnerství pro každý realizovaný program zvlášť na základě návrhu Manažera MAS. Monitorovací komise programu se bude skládat z Koordinátora programu, Finančního manažera MAS (viz dále), jednoho až dvou členů Výběrové komise a příp. externích expertů. Na jednání Monitorovací komise je zván také Předseda MAS a Jednatel MAS.

Úkolem Monitorovací komise je dohlížet na realizaci jednotlivých projektů a programu jako celku. Monitorovací komise bude především sledovat:

- dodržování podmínek poskytnutých dotací,
- soulad skutečné realizace jednotlivých projektů se schválenými žádostmi,
- plnění monitorovacích indikátorů jednotlivých projektů i programu jako celku,
- transparentnosti financování projektů, efektivním vynaložením nákladů a správností účetních postupů,
- vhodnost zvolených technických a technologických postupů v rámci projektů.

Monitorovací komise provádí kontrolu na místě u všech podpořených projektů. Monitorovací komise je tedy orgánem pro **dozor nad realizací SPL**. Další podrobnosti o činnosti Monitorovací komise viz kapitola 10.6 Monitoring.

5.3.1.5 Programový výbor

Nezávislým **koncepčním orgánem** MAS, který dohlíží na soulad skutečně realizovaných aktivit se schválenou ISÚ je šestičlenný **Programový výbor**. Členy výboru jsou především jednotlivci s koncepčním uvažováním, nadhledem nad individuální problémy jednotlivých subjektů v MAS a schopnostmi řešení komplexních slabých stránek regionu. Pět členů jmenuje Výbor partnerství, šestým členem s hlasem poradním je pak Jednatel MAS. Funkční období Programového výboru odpovídá schválené době platnosti ISÚ.

Programový výbor, na základě znalosti místního prostředí, jeho problémů a svého nezávislého odborného názoru na tyto aspekty, **spolupracuje s managementem MAS** především v těchto oblastech:

- zpracovávání koncepčních návrhů na činnost MAS (ideový vůdce, think-tank),
- zpracovávání a konkretizace návrhů oblastí podpory a podmínek poskytnutí podpory pro připravované Programy, stanovení výběrových (hodnotících/preferenčních) kritérií a postupů pro výběr projektů,
- sledování souladu činnosti MAS se schválenou Strategií MAS (programem) a zpracovávání vyhodnocení postupů realizace Strategie a jednotlivých Programů vč. návrhů na jejich úpravy nebo případné změny,
- zpracovávání nezávislých stanovisek a vyjádření k případným podnětům a námitkám členů a dalších osob vůči postupům ostatních orgánů a sekretariátu MAS.

5.3.1.6 Management MAS

Management MAS tvoří jednatel, manager MAS a koordinátoři programů/projektů a finanční manager. **Jednatel**, kterého jmenuje Výbor partnerství, může být právnická i fyzická osoba. Činnost Jedatele je velmi úzce spojena s činností **Manažera MAS** se kterým tvoří tzv. **řídící rovinu MAS**. Spolu mají za úkol zajištění hladké a bezproblémové realizace programů a vlastních projektů MAS. Z praxe předchozích čtyř let vychází následující rozdělení kompetencí a odpovědností.

Rozdělení kompetencí, odpovědnosti a pracovní náplně v rámci managementu MAS	
Jednatel MAS	Manažer MAS
<ul style="list-style-type: none">- zpracování podkladových materiálů a návrhů strategických dokumentů výhledových plánů, metodik apod.- strategické plánování v organizaci- zajištění odborných stanovisek a poradenství- sledování a vyhodnocování postupu realizace strategie MAS a realizace jednotlivých vlastních projektů- vyhledávání inovativních nápadů a jejich zařazování do realizace strategie MAS- pomoc se zpracováním projektových žádostí	<ul style="list-style-type: none">- koordinace každodenní implementace strategie MAS- finančního řízení MAS a zajištění vedení účetnictví,- srozumitelné informování veřejnosti o činnosti MAS a komunikace se členy- maximální zapojení místních subjektů do realizace strategie MAS- svolávání jednání orgánů MAS včetně přípravy jednání a zpracování zápisů- koordinace spolupráce s dalšími tuzemskými i zahraničními subjekty- konzultace projektových záměrů

Koordinátor programu/projektu je jmenován Výborem partnerství v případě, že MAS realizuje vlastní program/projekt. Koordinátor je pak zodpovědný za realizaci a administraci daného programu/projektu. Finanční řízení MAS, především pak plán finančních toků (cash-flow) a zajištění účetnictví má na starosti **Finanční manažer**. Kontrolu účetnictví MAS zajišťuje v rámci veškeré činnosti MAS externí účetní.

Kontrolní činnost nad všemi pracovníky managementu vykonává **Kontrolní komise**.

Matice vybraných postupů a rozdělení kompetencí uvnitř MAS		
Oblast	dílčí činnost	odpovědný orgán MAS
příjem členů	příjem (shromáždění) přihlášek	Manažer MAS
	příjem členů	Výbor partnerství
	vzetí na vědomí	Valné shromáždění členů
	oznámení o vzniku členství	Manažer MAS
	evidence plateb členských příspěvků	Účetní MAS
Zpracování strategických dokumentů	vypracování návrhu	Management MAS + Programový výbor
	zpracování odborných podkladů	Jednatel MAS
	Schválení	Výbor partnerství
	připomínkování	členové MAS a veřejnost
	přijetí (vyhlášení)	Valné shromáždění členů
řízení a realizace programu/projektu	koordinace s dalšími aktivitami MAS	Manažer MAS
	koordinace a řízení realizace programu/projektu	Koordinátor programu/projektu
	finanční řízení SPL	Finanční manažer
	rozhodování o zásadních krocích	Výbor partnerství
	monitoring realizace	Monitorovací komise
	evaluace interní	Programový výbor
	evaluace externí	partnerství „Podejme si ruce“
	kontrola pracovníků	Kontrolní komise
	kontrola účetnictví	externí audit
Výběr projektů	vyhlášení výzvy	Výbor partnerství
	příjem žádostí	Koordinátor programu
	administrativní kontrola	Koordinátor programu
	hodnocení projektů a stanovení pořadí	Výběrová komise
	rozhodnutí o podpoře	Výbor partnerství
	monitoring a kontrola realizace	Monitorovací komise programu
řešení námitek a stížností	příjem námitek a stížností	Manager MAS
	zpracování nezávislého stanoviska	Programový výbor
	stanovení nápravného opatření	Kontrolní komise

5.3.2 Administrativní postupy

5.3.2.1 Výběr projektů

Výběr projektů probíhá na základě jejich hodnocení šestičlennou **Výběrovou komisí** MAS dle **Preferenčních kritérií, která jsou stanovena pro každý program zvlášť**. Preferenční kritéria stanoví Programový výbor ve spolupráci s Výběrovou komisí.

Proces hodnocení výběru projektů řídí a organizačně jej zabezpečuje Koordinátor programu. Jednání Výběrové komise svolává její předseda na podnět Koordinátora. Koordinátor předá členům komise kopie Osnov projektů (možno řešit i zasláním elektronické verze), které splnily kontrolu přijatelnosti a dále hodnotící formuláře s Preferenčními kritérii. Současně také rozešle všem žadatelům a členům MAS pozvánku na veřejné slyšení. Hodnotitelé se v termínu 1-2 týdnů individuálně seznámí s obsahem jednotlivých žádostí. V tomto termínu mohou také po předchozí dohodě nahlížet do originálů a příloh předložených žádostí v kanceláři MAS.

Na základě velmi dobrých praktických zkušeností je součástí hodnotícího procesu i **veřejné slyšení**, během kterého dostanou zástupci žadatele jednotlivých projektů možnost krátce představit svůj projekt (max. 10 – 15 minut) a členové Výběrové komise mohou klást doplňující otázky.

Každý člen Výběrové komise hodnotí všechny předložené projekty dle výše uvedených **Preferenčních kritérií**.

Na závěr veřejného slyšení se bude konat uzavřené jednání Výběrové komise, během kterého Koordinátor programu zpracuje **výsledný bodový zisk** vypočtením aritmetického průměru (zaokrouhleného na dvě desetinná místa) z hodnocení všech členů Výběrové komise, kteří daný projekt hodnotili.

Koordinátor programu zajistí **zveřejnění výsledku hodnocení** do 2 pracovních dnů od konání veřejného slyšení na internetových stránkách MAS. V případě, že některý žadatel bude mít vážné námitky k hodnocení projektů, může do 7 dnů od zveřejnění výsledku hodnocení na internetových stránkách MAS vznést odůvodněnou písemnou „**námítku k postupu Výběrové komise**“, kterou následně posoudí Programový výbor a se svým nezávislým stanoviskem předá Kontrolní komisi, která je oprávněna stanovit nápravné opatření.

V případě pochybností nebo nejasností při hodnocení žádostí může Výběrová komise zadat zpracování **expertního** stanoviska externím poradcům. Tímto vyjádřením může podmínit udělení určitého počtu bodů v rámci hodnocení.

Na základě hodnocení projektů Výběrovou komisí a případných expertních stanovisek **rozhodne Výbor partnerství** jako hlavní řídicí orgán MAS o výběru projektů k podpoře v rámci SPL – tj. stanoví seznam vybraných a nevybraných projektů.

V rámci každé výzvy určí Programový výbor **minimální hranici bodového zisku** pro projekty, které mohou být podpořené pro případ, že by byly předložené i nekvalitní žádosti, které by jinak v konkurenci ostatních neuspěly. Projekty, jejichž bodový zisk nedosáhl této hranice, mohou být podpořeny pouze se souhlasem Valného shromáždění členů MAS.

Monitorovací komise programu je oprávněna kontrolovat realizaci v žádosti uvedených opatření, za která byl projekt Výběrovou komisí hodnocen (např. využívání místních zdrojů). Pokud při kontrole zjistí, že tato opatření nebyla realizována, upozorní na tuto skutečnost realizátora projektu a pokud nebude v termínu sjednána náprava, oznámí tuto skutečnost Výboru partnerství.

5.3.2.2 Monitoring a evaluace

Pro účely monitoringu realizace jednotlivých podpořených projektů i programů jako celku bude ustanovena tzv. **Monitorovací komise**. Monitorovací komise bude schválena Výborem partnerství na základě návrhu Manažera MAS při zahájení realizace programu. Monitorovací komise **provede kontrolu na místě všech podpořených projektů**, ze které **vypracuje písemnou zprávu**, která bude předána realizátorovi projektu a založena v projektové složce. Ve zprávě shrne dosavadní výsledky projektu, stav plnění monitorovacích kritérií, doporučí další postup realizace a navrhne řešení případných problémů. Komise je **oprávněna nahlížet do všech dokladů** souvisejících s realizací projektu a pořizovat fotodokumentaci. V případě shledání závažných pochybení je komise povinna na ně upozornit Výbor partnerství, případně poskytovatele podpory. V odůvodněných případech může komise nařídit **okamžité přerušení realizace projektu**.

Mimoto zajišťuje Monitorovací komise i monitoring plnění samotného programu kontrolou postupů uvnitř MAS. Za tímto účelem se Monitorovací komise schází min. 2x ročně s pracovníky MAS, kteří zajišťují administraci programu a předkládají materiály pro monitoring. Ze své kontroly komise **zpracuje písemnou zprávu**, kterou předloží Výboru partnerství. Přílohou této zprávy budou i monitorovací zprávy z kontrol jednotlivých podpořených projektů. Výbor partnerství vezme tuto zprávu na vědomí a v případě shledání nedostatků zajistí jejich odstranění.

Vyhodnocováním (evaluací) jednotlivých programů je zajišťováno nejen **měření efektivity jejího dopadu** (hodnocení plnění obecného cíle i jednotlivých priorit), ale i

zjišťování možností dalšího rozvoje organizace (zlepšování mechanismů a postupů, hodnocení efektivity využívání zdrojů, další strategické plánování, ...) a **předcházení případným problémům a nežádoucím dopadům**.

Vyhodnocování je prováděno ve dvou rovinách – **interní**, která je zajišťována **Programovým výborem MAS** a **externí**, při které je využito **partnerství čtyř fungujících MAS** v rámci ČR a vzájemná výměna zkušeností.

Výsledkem evaluace je souhrnná **Hodnotící zpráva**, která je předkládána **1x za dva roky** Výboru partnerství, který ji bere na vědomí. Zpráva slouží jako **podklad ke stanovení případných dalších opatření, úprav postupů i dalšímu směřování činnosti sdružení**. S těmito závěry jsou seznámeni všichni odpovědní pracovníci MAS a členové jejích orgánů a jsou povinni je respektovat. Hodnotící zpráva je přílohou zápisu z jednání Výboru partnerství a je s ním distribuována všem členům MAS a realizátorům podpořených projektů.

5.3.2.3 Informování veřejnosti

Pro účely propagace MAS a prezentace realizace ISÚ budou využívány osvědčené postupy z předchozích let fungování MAS.

Základním komunikačním médiem MAS směrem k široké veřejnosti jsou **Zpravodaje MAS**, vydávané cca 3x ročně v nákladu 5.000 kusů, distribuované do všech obcí MAS. Ty mají pak za úkol zajistit distribuci těchto zpravodajů do všech domácností. Zpravodaje jsou také k dispozici v informačních centrech v regionu a v elektronické podobě také na internetových stránkách MAS. Zpravodaje představují aktivity MAS široké veřejnosti, upozorňují na připravované akce, obsahují články, rozhovory se členy MAS a realizátory jednotlivých projektů. Zpravodaje jsou tištěny plnobarevně na formátu A4, obsahují 8 – 16 stran. Za dobu svého vydávání si získaly velký zájem místních obyvatel, místní subjekty projevíly zájem o publikování svých článků a zpravodaj se tak stává médiem spoluvytvářeným i jeho čtenáři.

Nejpružnějším a finančně i organizačně nejméně náročným komunikačním kanálem směrem ke členům MAS je ovšem **elektronická Konference partnerství**, do které mohou svou elektronickou adresu zaregistrovat prostřednictvím internetových stránek i další zájemci z regionu. V roce 2007 čítá 150 elektronických adres. Přes Konferenci, která funguje na principu „mailinglistu“ jsou rozesílány aktuální informace, které jsou od poloviny roku 2007 zpracovávány do podoby elektronických informačních občasníků – tzv. **Informatorií**. Ty slouží pro rychlou distribuci krátkých a věcných sdělení a informací, např. o výsledcích jednání Výboru partnerství MAS, aktuálně vyhlášených

dotačních programech apod. Informatoria jsou také ve formátu PDF ke stažení na internetových stránkách MAS. Informatoria se osvědčila jako fungující způsob rychlé a cílené komunikce, ohlasy na takto publikované informace jsou velmi časté – příkladem může být téměř 50 konkrétních záměrů na projekty do Programu rozvoje venkova do dvou týdnů po zveřejnění jeho opatření. Výtisky prvních 6 čísel Informatoria.

Pro komunikaci s veřejností slouží také **vydávání tiskových zpráv** pro regionální média (Tachovský deník, Plzeňský deník, Tachovská jiskra), regionální mutace celostátních deníků (MF DNES, Lidové noviny, Hospodářské noviny, Právo), odborná média (Venkovské listy, internetové portály, ...) a obecní zpravodaje. Tyto tiskové zprávy jsou vydávány především v souvislosti s vyhlášením výzvy, výsledkem výběrů projektů, pořádání akcí pro veřejnost apod. Uvedená média tyto akce otiskují.

Nezbytnou součástí informování veřejnosti jsou již zmiňované **internetové stránky** MAS www.leader-ceskyzapad.cz, které jsou MAS provozovány již od roku 2005. Jsou založeny na redakčním systému, který umožňuje provádět průběžnou aktualizaci všem pracovníkům MAS. Aktualizace bude probíhat cca 1x měsíčně pod celkovým dohledem Jednatele MAS. Propojení s internetovými stránkami členů MAS a realizátorů jednotlivých projektů bude zajištěno pomocí aktivní klikací ikonky MAS.

Každoročně bude vydávána tištěná **Výroční zpráva o činnosti MAS**, distribuována všem členům MAS a v elektronické formě také prostřednictvím Konference partnerství a ke stažení na internetových stránkách MAS. Výroční zpráva přináší souhrnné informace o činnosti MAS za celý rok, jejich výsledcích a výhledech do budoucna, podpořených projektech, členech orgánů MAS apod. Za první roky své činnosti vydala MAS souhrnnou zprávu o činnosti **První (k)roky**. Pro základní prezentaci bude také aktualizován **Informační leták**, shrnující základní informace o MAS.

Důležitým prvkem komunikace MAS směrem k veřejnosti je také dodržování **jednotného vizuálního stylu** všech materiálů. Za tímto účelem byl zpracován minimanuál grafického stylu MAS, který obsahuje grafické šablony pro všechna výše uvedená média.

V neposlední řadě slouží pro komunikaci s cílovými skupinami **účast zástupců MAS na akcích a jednáních** v regionu. Ve spolupráci s Mikroregionem Konstantinolázeňsko jsou informace z MAS pravidelně zařazovány na bod jednání členské schůze mikroregionu. Obdobný postup předpokládáme i u Stříbrského regionu a Mikroregionu Hracholusky, při setkávání starostů správního obvodu města Stříbra nebo při dalších akcích (např. valné hromady členských organizací, oborových sdružení apod.). Mimo výše uvedené metody komunikace poskytuje MAS **konzultace** v obou kancelářích MAS v Olbramově i

v Kladrubech a to osobně, telefonicky i e-mailem. Díky těmto aktivitám **monitoruje** management MAS aktuální problémy v regionu, **zjišťuje záměry** jednotlivých subjektů, vhodně je **propojuje** a vyhledává vhodné **finanční zdroje** pro jejich financování a **informuje** o nich potencionální žadatele.

6 SOUVISEJÍCÍ DOKUMENTY

- Strategie rozvoje Mikroregionu Konstantinolázeňsko
- Strategie rozvoje mikroregionu Stříbrský region
- Strategie rozvoje Mikroregionu Hracholusky
- Akční plán rozvoje cestovního ruchu na Konstantinolázeňsku
- Marketingová studie geoparku GeoLoc
- Koncepce geoparku GeoLoc