



# STŘEDNĚDOBÉ HODNOCENÍ STRATEGICKÝ PLÁN LEADER

SUDETY – MÍSTO K SETKÁVÁNÍ  
MAS ČESKÝ ZÁPAD – MÍSTNÍ PARTNERSTVÍ

KONEČNÁ VERZE – PROSINEC 2011

Zpracovali: Jan Florian, Ing. Markéta Frouzová

Tento dokument byl zpracován v průběhu roku 2011. V březnu 2011 byly na internetových stránkách MAS [www.leader-ceskyzapad.cz](http://www.leader-ceskyzapad.cz) zveřejněny kapitoly 1 – 3 a soubor hodnotících otázek z kapitoly 4. V průběhu roku 2011 pak byly shromažďovány údaje k zodpovězení hodnotících otázek. Výsledky Střednědobého hodnocení SPL byly projednány Výborem partnerství MAS 20. 10. 2011. Jednotlivé závěry a doporučení jsou pak postupně zpracovávány.

## OBSAH

1. Úvod .....	4
2. Popis SPL, Fichí a rozpočtu .....	5
2.1. Složení SPL.....	5
2.1.1. Cíl ISÚ/SPL.....	5
2.1.2. Priority (Specifické cíle) a opatření ISÚ realizované v rámci SPL.....	5
2.1.3. Fiche (Oblasti podpory) .....	6
2.1.4. Aktualizace SPL a Fichí .....	7
2.2. Předpokládaný a skutečně čerpaný rozpočet na jednotlivé Fiche .....	7
2.3. Čerpání alokace .....	8
2.4. Výzvy .....	9
2.5. Přehled předložených a schválených Žádostí o dotaci.....	10
3. Metodický přístup .....	12
3.1. Zdroje údajů .....	12
3.2. Hodnotící a monitorovací indikátory.....	12
3.2.1. Hodnotící indikátory SPL.....	12
3.2.2. Monitorovací indikátory Fichí.....	13
4. Hodnotící otázky .....	14
4.1. Povinné hodnotící otázky .....	14
4.2. Zvolené hodnotící otázky .....	16
4.2.1. Informovanost a připravenost žadatelů a příjemců dotací.....	16
4.2.2. Proces výběru projektů.....	19
4.2.3. Dopad realizace SPL na území působnosti MAS.....	20
4.2.4. Zapojení veřejnosti do realizace projektů.....	22
4.2.5. Dopad realizace projektů .....	23
4.2.6. Činnost sekretariátu MAS.....	24
4.3. Způsob, jak byly zodpovídaný hodnotící otázky, intervenční logika .....	27
5. Závěry a doporučení.....	28
5.1. Soudržnost použitých monitorovacích indikátorů se sledovanými prioritami a cíli, rovnováha mezi Fichemi v rámci SPL .....	28
5.2. Míra dosažení cílů .....	28
5.3. Doporučení na základě výsledku hodnocení, případné návrhy na úpravu SPL .....	29
5.4. Doporučení pro období 2014-20.....	31
POZNÁMKY.....	32

## 1. ÚVOD

Název MAS:	Český Západ – Místní partnerství, o. s.
Právní forma:	občanské sdružení
Datum založení:	31. března 2004
Datum podpisu Dohody se SZIF:	15. července 2008

Místní akční skupina (MAS) Český Západ – Místní partnerství byla zaregistrována jako občanské sdružení v březnu roku 2004. V době založení měla 39 členů a působila na území dobrovolných svazků obcí Mikroregion Konstantinolázeňsko a Stříbrský regionu a města Planá. V této podobě MAS za podpory Ministerstva zemědělství ČR realizovala programy *LEADER ČR 2004* a *2006* a také program *LEADER+*, v rámci kterého patřila mezi 10 MAS v ČR, které měly možnost pilotně realizovat své strategie v rámci *Operačního programu Rozvoj venkova a multifunkční zemědělství*. V roce 2006 MAS také realizovala program *Mladé nápady pro Český Západ*, který byl podpořen Ministerstvem pro místní rozvoj ČR. Díky těmto programům se podařilo podpořit celkem 64 projektů částkou přes 23 mil. Kč.

V roce 2007 se územní působnost MAS rozšířila i na dobrovolný svazek obcí Mikroregion Hracholusky a několik menších obcí vč. městyse Chodová Planá. V tomto rozsahu připravila MAS *Integrovanou strategii rozvoje území regionu Český Západ (ISÚ)* na období 2007-13, ze které následně vzešel i *Strategický plán LEADER (SPL)* s názvem „*Sudety – místo k setkávání*“. Ten byl úspěšný již v 1. kole hodnocení a SPL naší MAS byl hodnocen komisí Ministerstva zemědělství vyhodnocen jako 3. nejlepší z celkem 99 předložených žádostí a MAS se tak dostala mezi prvních 48 vybraných MAS v rámci *Programu rozvoje venkova ČR*, čímž byly zajištěny finanční prostředky pro realizaci SPL v objemu cca 40 – 50 mil. Kč na období 2007-13.

*Dohoda o poskytnutí dotace mezi Státním zemědělským intervenčním fondem (SZIF) a MAS* byla uzavřena 15. července 2008. Do konce roku 2010 bylo vyhlášeno celkem 5 výzev k předkládání žádostí o dotace, v rámci kterých bylo podpořeno celkem 54 projektů částkou přes 21 mil. Kč.

Tento dokument se zabývá vyhodnocením první poloviny realizace Strategického plánu LEADER, tedy období 2008 – 2010. Veškeré údaje v dále uvedené odpovídají stavu k 31. 12. 2010, není-li uvedeno jinak.

### Základní údaje o MAS

	2004	2005	2006 <sup>1</sup>	2007 <sup>2</sup>	2008	2009	2010
<b>Počet obcí v územní působnosti</b>	25	25	26	37	37	37	37
<b>Počet obyvatel<sup>3</sup></b>	22.296	22.130	22.404	27.235	27.769	28.096	28.067
<b>Rozloha (km<sup>2</sup>)</b>	501	501	508	735	735	735	735
<b>Počet členů</b>	<b>39</b>	<b>44</b>	<b>48</b>	<b>78</b>	<b>84</b>	<b>75<sup>4</sup></b>	<b>80</b>
z toho veřejný sektor	14	15	17	31	31	31	31
neziskový sektor	16	16	16	27	30	30	33
podnikatelský sektor	9	13	15	20	23	14	16

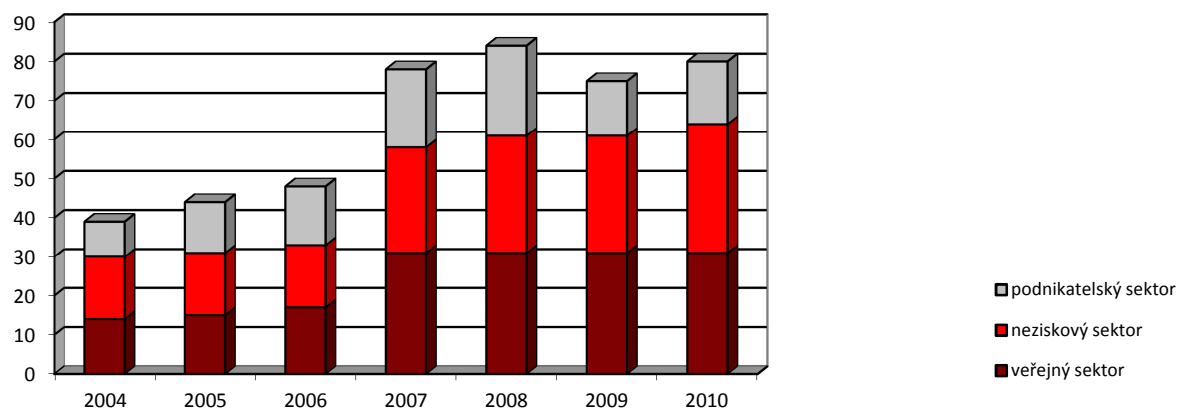
<sup>1</sup> Počátkem roku 2006 bylo území působnosti MAS rozšířeno o obec Hněvnice.

<sup>2</sup> V 2. polovině roku 2007 bylo území působnosti MAS rozšířeno o městyse Chodová Planá, obce Mikroregionu Hracholusky a obce Blažim, Ostrov u Bezdruzic a Čerňovice.

<sup>3</sup> Počet obyvatel dle ČSÚ k 1. 1. daného roku.

<sup>4</sup> K 31. 12. 2009 byla provedena revize členů a bylo ukončeno členství celkem 10 členům, kteří opakovaně nehradili členské příspěvky – až na jednu výjimku šlo o podnikatelské subjekty.

## Nárůst počtu členů MAS dle jednotlivých sektorů



## 2. POPIS SPL, FICHÍ A ROZPOČTU

### 2.1. SLOŽENÍ SPL

Strategický plán LEADER vychází z Integrované strategie rozvoje území regionu Český Západ na období 2007-13. Jeho cíl tudíž odpovídá i cíli ISÚ. V rámci ISÚ je tento obecný cíl naplňován 7 prioritami (specifickými cíly), z nichž 5 je realizováno v rámci SPL pomocí 9 různých Fichí opatření. Bližší popis jednotlivých priorit a Fichí je uveden dále.

#### 2.1.1. Cíl ISÚ/SPL

Co nejefektivnějším zhodnocením přírodních a kulturních zdrojů, zapojením občanů regionu Český Západ a propojením širokého množství místních subjektů přispívat k rozvoji regionu po stránce ekonomické, sociální i environmentální a zlepšovat úroveň života v něm.

#### 2.1.2. Priority (Specifické cíle) a opatření ISÚ realizované v rámci SPL

##### 1. Zachování a zhodnocení přírodního a historického dědictví regionu

- 1.1 Obnova movitého a nemovitého dědictví regionu
- 1.2 Představení a poznání dědictví regionu
- 1.5 Zapojování veřejnosti do ochrany a péče o dědictví regionu

##### 2. Zlepšování kvality života v regionu Český Západ

- 2.1 Obnova a kultivace veřejných prostor jako míst k setkávání
- 2.2 Vzdělávání, informovanost a volnočasové aktivity
- 2.3 Kulturní a společenské akce a zázemí pro jejich pořádání
- 2.4 Zapojení sociálně znevýhodněných do života v regionu

##### 3. Rozvoj cestovního ruchu v regionu Český Západ a marketing

- 3.1 Venkovský cestovní ruch
- 3.3 Vznik a podpora informačních a návštěvnických center a jejich spolupráce

##### 4. Zlepšení ekonomické soběstačnosti regionu Český Západ

- 4.1 Diverzifikace činností zemědělských subjektů
- 4.2 Výroba a propagace regionálních produktů
- 4.3 Rozvoj tradičních řemesel a drobného podnikání

##### 5. Posilování místního partnerství na území regionu Český Západ

- 5.1 Efektivní realizace rozvojové strategie na principech místního partnerství
- 5.2 Rozvoj místního partnerství a budování kapacit

### 2.1.3. Fiche (Oblasti podpory)

fiche (číslo a název)	žadatelé	výše dotace	podporované aktivity	návaznost na PRV
<b>1. Zachování a zhodnocení historického dědictví regionu Český Západ</b>	- obce - svazky obcí - neziskové org. - církevní org.	50tis. – 2mil. Kč 90% de minimis na hl. opatření	- obnova nemovitých objektů pro využití (např. kult., hist. a tech. památek, sakrálních staveb, hradišť, voj. opevnění, montánních staveb, drobných památek v krajině, atd.) vč. úprav okolí - revitalizace historických parků, zahrad, alejí apod. ve vazbě na stavební obnovu památek - výstavní expozice a muzea, panely - příjezdové komunikace, parkoviště, osvětlení apod. - studie, plány, výzkumy, posudky apod.	<b>III.2.2.</b> III.2.1.1. III.2.1.2.
<b>2. Obnova a kultivace veřejných prostranství jako míst k setkávání</b>	- obce - svazky obcí - neziskové org. - církevní org.	50tis. – 2mil. Kč 90%	- obnova veřejných prostranství, obnova a výstavba hřišť a sportovišť - přístupové komunikace, parkoviště, ... - veřejné osvětlení, obecní rozhlas - parkové úpravy, nákup techniky pro údržbu zeleně	<b>III.2.1.1.</b> III.2.1.2.
<b>3. Veřejné budovy a hřiště jako místa k setkávání<sup>5</sup></b>	- obce - svazky obcí - neziskové org. - církevní org.	50tis. – 2mil. Kč 90%	- obnova a výstavba veřejných budov, vzdělávacích a volnočasových zařízení (úřady, multifunkční prostory, obecní a spolkové domy, knihovny, školky, školy, školící centra, DDM, hřiště, sportoviště, koupaliště, půjčovny, klubovny, nouzové byty, krizová centra, mateřská centra, zdravotnická centra, stacionáře, DPS, zařízení pro handicapované, útulky pro zvířata) vč. úprav okolí - nákup vybavení a zařízení	<b>III.2.1.2.</b> III.2.1.1. III.1.3.
<b>4. Zařízení pro zdravý životní styl jako formu poznávání krajiny<sup>6</sup></b>	- neziskové org. - zájmová sdruž. právnických osob	50tis. – 2mil. Kč 90%	- obnova a budování turistických tras a stezek (pěší, cyklo, hippo, naučné apod.) vč. mobiliáře (odpočívadla, infopanely, interaktivní prvky apod.) - nákup techniky pro údržbu - přístupové komunikace, nástupní místa apod.	<b>III.1.3.</b> II.2.4.2. III.2.1.1.
<b>5. Infrastruktura pro služby v oblasti cestovního ruchu ve vazbě na podnikatelské subjekty</b>	- zemědělci - podnikatelé (nezemědělci do 2 let historie v cest. ruchu)	50tis. – 2mil. Kč 56%-36% veř. podpora	- obnova a výstavba ubytovacích kapacit (do 60 lůžek), stravovacích zařízení (pouze v návaznosti na ubyt.), objektů pro sportovní vyžití (koupaliště, jízdárna, hřiště, ...) a půjčoven sport.potřeb vč. vybavení - rozvoj agroturistiky, hippoturistiky - obnova a výstavba drobných provozoven (např. výroba a prodej místních produktů) - obnova a budování veř. přístupných tur. tras a stezek (pěší, cyklo, hippo, naučné apod.) vč. mobiliáře	<b>III.1.3.</b> III.1.2.
<b>6. Infrastruktura pro služby v oblasti cestovního ruchu ve vazbě na veřejné subjekty</b>	- obce - neziskové org. - církevní org.	50tis. – 2mil. Kč 90% de minimis na hl. opatření	- obnova objektů kulturního dědictví (zámky, fary, ...) pro využití v cestovním ruchu (ubytovací kapacity, školící centra, návštěvnická a informační centra, muzea, ...) vč. vybavení - obnova a výstavba objektů pro sportovní využití (koupaliště, hřiště, ...) a turistických tras a stezek (pěší, cyklo, hippo, naučné apod.) vč. mobiliáře - úpravy okolí, parkoviště, apod.	<b>III.2.2.</b> III.2.1.2. III.1.3.
<b>7. Diverzifikace činnosti zemědělských subjektů</b>	- zemědělci s min. 2letou historií	50tis. – 2mil. Kč 50%-25% veř. podpora	- rozvoj nezemědělské činnosti a produkce (rekonstrukce a výstavba objektů a ploch, nákup zařízení a technologie) ve vybraných oblastech - zpracování a marketing zemědělských a potravinářských produktů	<b>III.1.1.</b> I.1.3.1.
<b>8. Podpora rozvoje drobného podnikání</b>	- mikropodnikatelé nezemědělci	50tis. – 2mil. Kč 50% veř. podpora	- rozvoj drobného podnikání a řemeslné výroby (rekonstrukce a výstavba objektů a ploch, nákup zařízení a technologie) ve vybraných oblastech - zavedení vytápění prostor pro podnikání biomasou, výroba tvarovaných biopaliv - zpracování a marketing zemědělských a potravinářských produktů - vzdělávání podnikatelů v oblasti rozvoje podnikání	<b>III.1.2.</b> I.1.3.1. III.3.1.
<b>9. Podpora vzdělávání a informovanosti v regionu Český Západ</b>	- neziskové org.	50tis. – 2mil. Kč 100% de minimis	- vzdělávací, informační, konzultační a poradenské aktivity vč. exkurzí v jedné z těchto oblastí: diverzifikace činností nezemědělské povahy, podpora zakládání podniků a jejich rozvoje, podpora cest. ruchu, obnova a rozvoj vesnic, občanské vybavení a služby, ochrana a rozvoj kult. dědictví venkova	<b>III.3.1.</b>

<sup>5</sup> Název Fiche č. 3 byl pro 5. a následující výzvy upraven. Původní název zněl: „Veřejné budovy jako místa k setkávání“.

<sup>6</sup> Název Fiche č. 4 byl pro 5. a následující výzvy změněn. Původní název zněl: „Zdravý životní styl jako téma pro cestovní ruch“.

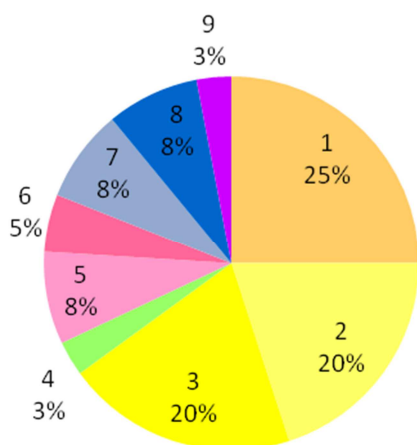
### 2.1.4. Aktualizace SPL a Fichí

Všechny fiche byly aktualizovány pouze v rámci „povinné“ aktualizace v srpnu 2009, která vycházela ze změn Přílohy č. 9 Pravidel IV.1.1., kdy šlo pouze o několik málo formálních úprav. Podstatnější změny by měly vzejít z aktualizace, která bude jedním z výstupů tohoto střednědobého hodnocení a bude provedena v průběhu roku 2011.

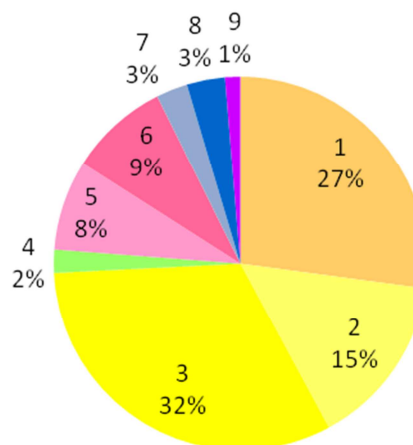
### 2.2. PŘEDPOKLÁDANÝ A SKUTEČNĚ ČERPANÝ ROZPOČET NA JEDNOTLIVÉ FICHE

Fiche	Finanční plán dle SPL	1. Výzva 2008	2. Výzva 2009	3. Výzva 2009	4. Výzva 2009	5. Výzva 2010	Celkem v Kč	Celkem v %
1	25%	2 722 023	-	1 938 409	-	1 327 280	5 987 712	27%
2	20%	603 900	-	1 039 575	448 819	1 217 423	3 309 717	15%
3	20%	2 169 471	-	1 511 285	260 886	3 138 331	7 079 973	32%
4	3%	-	-	-	441 000	0	441 000	2%
5	8%	0	600 000	-	-	1 125 463	1 725 463	8%
6	5%	169 902	375 000	-	-	1 359 503	1 904 405	9%
7	8%	0	600 000	-	-	0	600 000	3%
8	8%	0	0	525 306	-	205 000	730 306	3%
9	3%	-	-	0	164 000	127 000	291 000	1%
	100%	5 665 296	1 575 000	5 014 575	1 314 705	8 500 000	22 069 576	100%

Finanční plán dle SPL



Skutečnost za období 2008-2010



Z výše uvedeného přehledu je zřejmé, že se daří rámcově naplňovat plánované procentuelní rozdělení alokace do jednotlivých Fichí.

Fiche 1-3 odpovídají hlavním prioritám ISÚ a proto byly i při plánování procentního rozdělení alokace vnímány jako nejvýznamnější a i s ohledem na vysokou finanční náročnost podporovaných aktivit byla na tyto tři Fiche vyčleněna více než polovina všech prostředků.

Nižší čerpání alokace ve Fichích, zaměřených na rozvoj podnikání (č. 7 – 8) je způsobeno především nižším zájmem žadatelů, který se MAS snaží dlouhodobě povzbudit.

## 2.3. ČERPÁNÍ ALOKACE

### Rozdělení alokace na režijní výdaje MAS (IV.1.1.) a podporu projektů (IV.1.2)

	Celková alokace na MAS přidělená MZe	z toho alokace na IV.1.1. (rež. výdaje)	% z celku	z toho alokace na IV.1.2. (projekty)	% z celku
<b>2008</b>	7 029 296	1 364 000	19,4 %	5 665 296	80,6 %
<b>2009<sup>7</sup></b>	9 438 728	1 887 746	20,0 %	7 550 982	80,0 %
<b>2010<sup>7</sup></b>	10 050 385	1 387 823	13,8 %	8 662 562	86,4 %
<b>CELKEM</b>	<b>26 518 409</b>	<b>4 639 569</b>	<b>17,5 %</b>	<b>21 787 840</b>	<b>82,5 %</b>

V souladu s finančním plánem uvedeným v SPL je každoročně 15 - 20% celkové alokace přidělené MAS určeno na režijní výdaje MAS (opatření IV.1.1.) a zbývajících 80 – 85% na podporu jednotlivých projektů. Zpočátku bylo procento alokace použité na krytí režijních výdajů MAS vyšší, především z důvodu nutnosti vybavení kanceláře MAS a pořízení osobního automobilu, v průměru tří let se ale podařilo toto procento snížit.

### Závazkování a čerpání alokace na opatření IV.1.2.

	Alokace IV.1.2.	Doporučené projekty MAS	Závazkováno <sup>8</sup>	Podané Žádosti o proplacení	Proplacené projekty
<b>2008</b>	5 665 296 1 výzva	5 665 296 10 projektů	5 237 502 10 projektů	5 237 502 10 projektů	4 577 490 9 projektů <sup>9</sup>
<b>2009</b>	7 550 982 3 výzvy	7 904 993 <sup>10</sup> 24 projektů	7 449 574 22 projektů <sup>11</sup>	6 276 175 17 projektů	2 981 670 10 projektů
<b>2010</b>	8 662 562 1 výzva	8 500 000 <sup>12</sup> 22 projektů	8 500 000 22 projektů	599 400 1 projekt	0
<b>CELKEM</b>	<b>21 878 840</b> <b>5 výzev</b>	<b>22 070 289</b> <b>56 projektů</b>	<b>21 187 076</b> <b>54 projektů</b>	<b>12 113 077</b> <b>28 projektů</b>	<b>7 559 160</b> <b>19 projektů</b>

Z 54 projektů, které byly MAS v rámci dosavadních 5 výzev doporučeny k podpoře a jejichž nositelé podepsali se SZIF *Dohodu o poskytnutí dotace* jich k 31. 12. 2010 bylo ukončeno 28 a z toho již 19 proplaceno. Zbývajících 26 projektů bude ukončeno během roku 2011.

Rozdíl mezi aktuálně závazkovanou částkou a schválenou alokací na opatření IV.1.2. ve výši 691 tis. Kč, který vznikl především úsporami v rozpočtech jednotlivých podpořených projektů, bude na základě zpřesnění Pravidel IV.1.1. použit na podporu projektů v dalších letech.

<sup>7</sup> Výrazně vyšší alokace v letech 2009–10 je způsobena navýšením o ½ alokace z roku 2007, která nebyla čerpána z důvodu pozdějšího zahájení realizace opatření IV.1.1. a IV.1.2. Programu rozvoje venkova ČR.

<sup>8</sup> Údaje o výši závazkované alokace vycházejí z aktuálně uzavřených Dohod a Dodatků a zohledňují tedy i případné snížení rozpočtu projektu.

<sup>9</sup> V rámci první výzvy dosud nebyla uzavřena kontrola projektu o.s. Poutníci od sv. Jana.

<sup>10</sup> Součet požadované dotace u doporučených projektů převyšuje schválenou alokaci vzhledem k tomu, že dva žadatelé se nedostavili k podpisu Dohody a finanční prostředky původně schválené na podporu jejich projektů mohly být použity znovu.

<sup>11</sup> Dva žadatelé se nedostavili k podpisu Dohody.

<sup>12</sup> K datu doporučování projektů na MAS byla výše alokace na projekty ve výši 8,5 mil. Kč. K navýšení alokace došlo až v lednu 2011 nedočerpaním režijních výdajů MAS v původně plánované výši.



## 2.4. VÝZVY

Výzvy k předkládání žádostí o dotace byly zpočátku vyhlášovány v rozmezí 4-5 měsíců. Tímto způsobem byla ve 4 výzvách rozdělena alokace roků 2008 a 9. Po vyhlášení 4. výzvy byla provedena revize všech postupů, upraveny formuláře Osnovy projektu a částečně i preferenční kritéria. Současně došlo také k obměně členů Výběrové komise MAS. Z toho důvodu byla veškerá alokace roku 2010 rozdělena v jedné výzvě. Podrobnější přehled o jednotlivých výzvách uvádí tabulka níže.

### Přehled podpořených/předložených žádostí

	1. výzva	2. výzva	3. výzva	4. výzva	5. výzva	CELKEM
Fiche	17. 7. 2008 - 29. 8. 2008	5. 11. 2008 - 17. 12. 2008	16. 3. 2009 - 28. 4. 2009	17. 8. 2009 - 11. 9. 2009	1. 4. 2010 - 11. 5. 2010	
	5. kolo PRV	6. kolo PRV	7. kolo PRV	8. kolo PRV	10. kolo PRV	
1	4 / 4	-	3 / 3	-	4 / 4	11 / 11
2	1 / 4	-	2 / 2	2 / 2	3 / 4	8 / 12
3	4 / 5	-	6 / 8	1 / 1	6 / 13	17 / 27
4	-	-	-	2 / 2	0 / 0	2 / 2
5	0 / 1	3 / 5	-	-	3 / 3	6 / 9
6	1 / 2	1 / 4	-	-	1 / 3	3 / 9
7	0 / 0	1 / 1	-	-	0 / 0	1 / 1
8	0 / 0	0 / 0	1 / 2	-	2 / 2	3 / 4
9	-	-	0 / 1	2 / 2	2 / 2	4 / 5
CELKEM	10 / 16	5 / 10	12 / 16	7 / 7	21 / 31	55 / 80

Výše uvedený přehled uvádí porovnání počtu předložených a schválených žádostí v jednotlivých výzvách a Fichích. Je zřejmé, že úspěšnost žadatelů v jednotlivých Fichích je rozdílná. Celkově se úspěšnost pohybuje mezi 50 – 100%.

Počet podpořených projektů rámcově odpovídá počtu podpořených projektů v období 2004-6, kdy bylo přibližně se stejnými finančními prostředky podpořeno 64 projektů.

## 2.5. PŘEHLED PŘEDLOŽENÝCH A SCHVÁLENÝCH ŽÁDOSTÍ O DOTACI

Ev. číslo MAS	Žadatel	Název projektu	Dotace		Stav projektu k 31. 12. 2010
			Požadovaná	Schválená	
01/1/05	MARTINUS	Stop červotočům v kostele sv. Martina	200 000	200 000	Schválení platby
01/1/10	Město Planá	Odstranění havarijních stavů kostela jména Panny Marie v Otíně	996 865	996 865	Schválení platby
01/1/14	Poutníci od sv. Jana	Obnova vnějšího pláště kostela Narození sv. Jana Křtitel v Okrouhlém Hradišti	651 306	651 306	Ukončení administrace
01/1/15	Obec Čerňovice	Rekonstrukce kaple Nejsvětější Trojice	873 852	873 852	Schválení platby
01/2/02	Obec Konstantinovy Lázně	Park pro radost – IV. Etapa, - realizace klidové zony s vodní plochou	603 900	603 900	Schválení platby
01/2/09	Město Kladruby	Kultivace veřejných prostranství ve spádových obcích města Kladruby	330 835	0	Nepodpořený projekt
01/2/11	Obec Olbramov	Malotraktorem za ovcí pasoucí se nad obcí	691 200	0	Nepodpořený projekt
01/2/13	Město Bezručovice	Doplnění technického zázemí města Bezručovice v oblasti péče o zeleň	621 000	0	Nepodpořený projekt
01/3/01	Živá ves	Konstantinův biograf na kolečkách	253 800	253 800	Schválení platby
01/3/03	Obec Zhoř	Kulturní dům – výměna střešní krytiny + vnitřní vybavení	999 000	691 041	Schválení platby
01/3/06	Tělovýchovná jednota Baník Stříbro, o.s.	Zřízení hřiště na plážový volejbal	635 130	635 130	Schválení platby
01/3/07	STŘÍBRŠTÍ OBČANÉ MĚSTU	Sejdeme se ve stanu!	589 500	589 500	Schválení platby
01/3/12	TJ Jiskra Bezručovice	Sportovně-společenské centrum Bezručovice	1 980 000	0	Nepodpořený projekt
01/5/04	SUDOP Project Plzeň	Vybudování kočárové základny pro Konstantinolázeňsko	296 800	0	Nepodpořený projekt
01/6/08	Liga Lesní Moudrosti	Fara Michalovy Hory - centrum woodcrafterské výchovy	477 231	0	Nepodpořený projekt
01/6/16	DOMASLAV o.s.	Havarijní opravy fary v Domaslavi	166 902	169 902	Schválení platby
<b>CELKEM ZA 1. VÝZVU</b>			<b>10 367 321</b>	<b>5 665 296</b>	
02/5/01	Drábek Jan	Farma Kříženec – budování hipostezky a staveb k hipoturistice	341 600	0	Žadatel nepodepsal Dohodu
02/5/02	Herink Robert	Bungee trampolína – adrenalin na venkově	277 648	0	Žadatel nepodepsal Dohodu
02/5/04	BEVA invest s.r.o.	Základna pro rozvoj jezdeckých sportů a kočárová stanice	245 989	245 989	Schválení platby
02/5/05	Karlík Vladislav	Rozšíření obytných prostor a půjčovna sportovních potřeb	779 707	0	Nepodpořený projekt
02/5/10	Léčebné lázně Konstantinovy Lázně a.s.	Do lázní za sportem i odpočinkem	276 000	0	Nepodpořený projekt
02/6/03	Plzeňská dráha	Záchrana objektu skladiště pro budoucí železniční muzeum v Bezručovicích	414 000	375 000	Schválení platby
02/6/07	Poutníci od sv. Jana	Výměna střešní krytiny na budově fary – domova Poutníků v Okrouhlém Hradišti	495 000	0	Nepodpořený projekt
02/6/08	Obec Konstantinovy Lázně	Stálá expozice Historie hasičské techniky Konstantinovy Lázně	261 900	0	Nepodpořený projekt
02/6/09	Liga lesní Moudrosti	Fara Michalovy Hory – centrum woodcrafterské výchovy; rekonstrukce společenské místnosti	505 503	0	Nepodpořený projekt
02/7/06	Karlík Vladislav	Modernizace dřevovýroby – nákup dieslové manipulační techniky	973 000	600 000	Schválení platby
<b>CELKEM ZA 2. VÝZVU</b>			<b>4 570 347</b>	<b>1 220 989</b>	
03/1/05	Obec Lestkov	Restaurování vchodových dveří kapličky sv. Jana Nepomuckého ve Vysokém Jamném	81 000	69 504	Kontrola Žádosti o proplacení
03/1/12	Městys Chodová Planá	Probuzení Michalových Hor	738 000	273 399	Projekt v realizaci
03/1/15	Občanské sdružení pro obnovu tepelského	Střecha nad hlavou - kostel Boněnov	1 980 216	1 600 000	Kontrola Žádosti o proplacení
03/2/03	Město Planá	Okolí rozhledny v Plané – místo výletů a odpočinku	531 000	446 218	Schválení platby
03/2/08	Obec Konstantinovy Lázně	Jdeme za kulturou	698 400	593 357	Kontrola Žádosti o proplacení
03/3/01	Liga Lesní Moudrosti-The Woodcraft	Fara Mich.Hory – centrum woodcrafterské výchovy, rekonstrukce spo. Místnosti	505 503	505 503	Schválení platby
03/3/04	Obec Cebiv	Víceúčelové společenské a sportovní centrum	408 930	347 984	Kontrola Žádosti o proplacení
03/3/06	Město Černošín	Náves, opět místem k setkávání a komunikaci pro dospělé i děti	117 000	99 756	Schválení platby
03/3/07	Římskokatolická farnost Kladruby u Stříbra	Sejdeme se na faře	535 500	0	Nepodpořený projekt
03/3/09	Obec Konstantinovy Lázně	Pojďme si hrát!	150 300	124 533	Kontrola Žádosti o proplacení
03/3/13	Obec Erpužice	Stavební úpravy mateřské školky v Erpužicích	182 579	153 428	Schválení platby
03/3/14	Jezdecká stáj Fialka	Sportoviště pro jezdecké aktivity v Křivcích	276 300	276 300	Schválení platby
03/3/16	Rozvoj okolí Plané, o.s.	Civilizace není bez elektřiny – volnočasový areál Kříženec	617 642	0	Nepodpořený projekt

03/8/02	Tintěra Pavel	Drtič dřevní hmoty – nákup vybavení k ekol. Zprac. Vedl. Produktů truhlárny	195 750	0	Nepodpořený projekt
03/8/11	Tamarich s.r.o.	Mýdlárna – výroba přírodních mýdel	648 526	525 306	Kontrola Žádosti o proplacení
03/9/10	Centrum pro komunitní práci západní	Vzdělávací semináře pro Český Západ	132 000	0	Nepodpořený projekt
<b>CELKEM ZA 3. VÝZVU</b>			<b>7 798 646</b>	<b>5 015 288</b>	
04/2/04	Město Stříbro	Úprava veřejného prostranství pod klášterními zahradami	341 966	341 966	Projekt v realizaci
04/2/07	Obec Cebiv	Revitalizace veřejného prostranství	106 853	106 853	Projekt v realizaci
04/3/05	Obec Horní Kozolupy	Obnova kulturního domu v Horních Kozolupech - rekonstrukce topení	260 886	260 886	Kontrola Žádosti o proplacení
04/4/02	GeoLocí o.p.s.	Geologická naučná stezka Michalovy Hory	270 000	270 000	Projekt v realizaci
04/4/03	Hornicko - historický spolek Stříbro	Obnova naučné hornické stezky ve Stříbře	171 000	171 000	Projekt v realizaci
04/9/01	LAPETĚ	Chytré (z)matky	32 000	32 000	Schválení platby
04/9/06	Centrum pro komunitní práci západní	Vzdělávací semináře pro Český Západ	132 000	132 000	Kontrola Žádosti o proplacení
<b>CELKEM ZA 4. VÝZVU</b>			<b>1 314 705</b>	<b>1 314 705</b>	
05/1/11	Město Planá	Obnova oken a dveří v kostele sv. Václava ve Vysokém Sedlišti	468 553	468 553	Projekt v realizaci
05/1/13	Obec Svojšín	Zámek Svojšín - obnova ohradní zdi zámku pod kostelem	571 879	571 879	Projekt v realizaci
05/1/24	Římskokatolická farnost Planá u	Lestkovská věž kouká přes kopec	221 328	221 328	Projekt v realizaci
05/1/26	Kulturní a okrašlovací spolek - KOS	Původní Zemská stezka mezi obcemi Zliv a Svahy - oprava barokních křížů a jejich okolí	65 520	65 520	Projekt v realizaci
05/2/02	Obec Cebiv	Náves v Bezemíně jako místo k setkávání	142 525	142 525	Projekt v realizaci
05/2/04	Obec Pernarec	Vybudování dětských venkovních herních koutků a kolumbária v katastru obce Pernarec	628 762	441 546	Projekt v realizaci
05/2/08	Obec Plešnice	Plešnická náves 2010	648 000	648 000	Projekt v realizaci
05/2/23	Obec Konstantinovy Lázně	Všude dobře venku nejlépe - relaxační park pro seniory	426 898	426 898	Projekt v realizaci
05/3/05	Obec Zhoř	Výměna střešní krytiny na budově čp.38	220 553	0	Nepodpořený projekt
05/3/06	Obec Horní Kozolupy	Rekonstrukce fasády kulturního domu ve Slavicích	342 659	0	Nepodpořený projekt
05/3/07	15. Přední hlídka Royal Rangers v ČR	Rekonstrukce budovy pro Středisko Víteček v Černošíně - 1.etapa	912 276	912 276	Projekt v realizaci
05/3/12	Město Planá	Vybavení multifunkčn budovy městského kulturního střediska a městské knihovny v Plané	1 194 000	0	Nepodpořený projekt
05/3/16	Jezdecká stáj Fialka	Vybavení pro jezdecké aktivity v Křivcích	62 415	0	Nepodpořený projekt
05/3/17	Město Černošín	Oživení obce Víchov	250 200	250 200	Dohoda podepsána
05/3/18	Město Kladruba	Přizpůsobení kabin fotbalového hřiště potřebám občanů v Kladrubech	1 120 331	599 400	Schválení platby
05/3/20	Město Stříbro	Oprava podlah a osvětlení v budově DDM Stříbro	216 000	0	Nepodpořený projekt
05/3/21	TJ Sokol Konstantinovy Lázně	Sportovně rekreační areál - rozvoj aktivit a zázemí	436 330	436 330	Projekt v realizaci
05/3/22	Obec Konstantinovy Lázně	Školka a škola - základ komunitního života v obci	163 800	163 800	Projekt v realizaci
05/3/27	Sportovní střelecký klub Stříbro	Klubovna střelnice SSK Stříbro	247 500	0	Nepodpořený projekt
05/3/29	Římskokatolická farnost Kladruba u Stříbra	Sejdeme se na faře	582 498	334 779	Projekt v realizaci
05/3/31	STŘÍBRŠTÍ OBČANÉ MĚSTU	Obnova výstroje a výzbroje Priv. Měst. střel. Sboru	399 122	0	Nepodpořený projekt
05/5/09	Borůvková Blanka	HAFAN STUDIO - dovybavení rodinného penzionu, zříz.půjč.vyb. pro cyklistiku a turistiku	187 616	187 616	Projekt v realizaci
05/5/19	Léčebné lázně Konstantinovy Lázně a.s.	Výstavba víceúčelové půjčovny sportovního nářadí	600 393	385 967	Projekt v realizaci
05/5/25	LC group Plzeň s.r.o.	Sport. rekreační centrum cestovního ruchu v obci Pernarec - II. Etapa - Squash centrum	666 120	551 880	Projekt v realizaci
05/6/14	Obec Svojšín	Zámek Svojšín - Turistické centrum	1 461 289	1 359 503	Projekt v realizaci
05/6/15	Město Černošín	Centrum volného času v Černošíně - etapa realizace Černošinského muzea	519 300	0	Nepodpořený projekt
05/6/30	Plzeňská dráha	Vybavení železničního muzea v Bezdruzicích	281 700	0	Nepodpořený projekt
05/8/01	PÖLLNER VLADIMÍR	Pořízení nových technologií na zpracování dřevního odpadu	125 000	125 000	Projekt v realizaci
05/8/03	HUBKOVÁ NÁHLOVSKÁ Milena	Minahu - vybavení keramické dílny	80 000	80 000	Projekt v realizaci
05/9/10	LAPETĚ	Chytrá horákyně	38 000	38 000	Projekt v realizaci
05/9/28	Ekocentrum Tymián, o.s.	Škola lidových řemesel	90 000	89 000	Projekt v realizaci
<b>CELKEM ZA 5. VÝZVU</b>			<b>13 370 567</b>	<b>8 500 000</b>	
<b>CELKEM ZA VŠECHNY VÝZVY</b>			<b>37 421 586</b>	<b>21 716 278</b>	

### 3. METODICKÝ PŘÍSTUP

#### 3.1. ZDROJE ÚDAJŮ

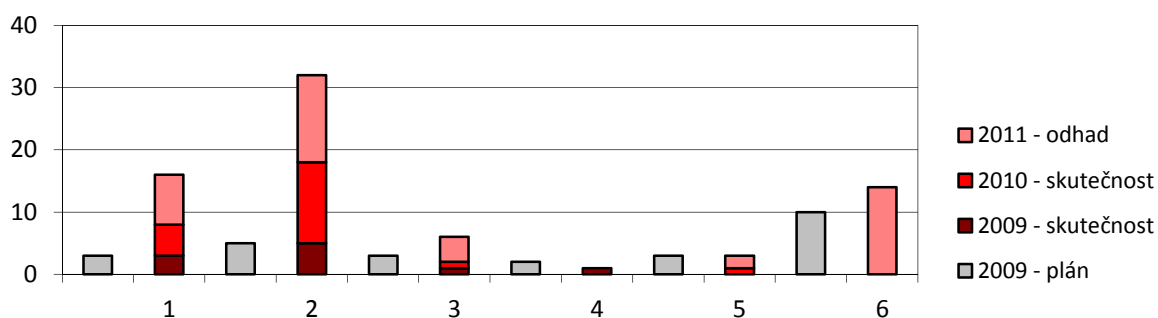
Jako podklad pro vyhodnocování hodnotících otázek slouží evidence dat vedená MAS, strukturované rozhovory se žadateli a příjemci dotace a sběr dat získaných na základě dotazníkového šetření provedeného v létě 2011.

#### 3.2. HODNOTÍCÍ A MONITOROVACÍ INDIKÁTORY

Jednou z metod měření naplňování SPL je sledování hodnotících a monitorovacích indikátorů. Hodnotící indikátory byly stanoveny v SPL a týkají se spíše obecného zaměření podpořených projektů. Pro tyto indikátory byla stanovena plánovaná hodnota pro rok 2009, nicméně nebylo uvedeno při jakém objemu investovaných finančních prostředků je možné této hodnoty dosáhnout. Monitorovací indikátory jsou stanoveny samostatně v každé Fichi a nebyla u nich stanovena žádná plánovaná hodnota.

##### 3.2.1. Hodnotící indikátory SPL

	Plán	Skutečnost		Odhad	CELKEM
	2009	2009	2010	2011	
<b>SPL 1 – projekt na záchranu a zhodnocení kulturního dědictví</b>	3	3	5	8	<b>16</b>
<b>SPL 2 – projekt zvyšuje kvalitu veřejných budov a prostranství</b>	5	5	13	14	<b>32</b>
<b>SPL 3 – projekt zkvalitňuje služby v oblasti cestovního ruchu</b>	3	1	1	4	<b>6</b>
<b>SPL 4 - projekt je realizovaný zemědělským subjektem</b>	2	1	0	0	<b>1</b>
<b>SPL 5 – projekt je realizovaný nezemědělským podnikatelem</b>	3	0	1	2	<b>3</b>
<b>SPL 6 – počet akcí pro veřejnost (informačních, vzdělávacích, kulturních apod.)</b>	10	0	9	14	<b>23</b>



V roce 2009 se podařilo naplnit plánované hodnoty indikátorů č. 1 a 2. U ostatních indikátorů se plánované hodnoty podaří naplnit až v roce 2011. Nicméně lze konstatovat, že s výjimkou indikátoru č. 4 jsou již schválené projekty, jejichž realizace zajistí naplnění plánované hodnoty.

### 3.2.2. Monitorovací indikátory Fichí

Fiche	Indikátor	2009	2010	2011	CELK.
1	1.1. Počet obnovených (zrestaurovaných) historicky cenných objektů či území (ks)	1	4	5	10
	1.2. Počet realizovaných regionálních muzeí a expozic (ks)	1	0	1	2
	1.3. Počet zpracovaných studií k dokumentaci historického a kulturního dědictví regionu (ks)	1	0	1	2
	1.4. Počet vydaných publikací a informačních materiálů k historickému a kulturnímu dědictví regionu (ks)	0	0	0	0
2	2.1. Počet upravených veřejných prostranství (ks)	0	3	7	10
	2.2. Počet zpracovaných projektových resp. technických dokumentací či plánů následné péče o veřejná prostranství (ks)	0	1	0	1
	2.3. Počet lidí zapojených do plánování veřejných prostranství resp. do realizace jejich obnovy (osob)	7	23	0	30
3	3.1. Počet opravených (zrekonstruovaných) veřejných budov/prostor/místností (ks)	3	5	5	13
	3.2. Počet postavených veřejných budov/prostor/místností (ks)	1	2	1	4
	3.3. Počet záměrů rekonstrukce budov, které zahrnují opatření na úsporu energie (ks)	1	1	0	2
4	4.1. Počet vytvořených hippoturistických a naučných stezek (ks)	0	0	1	1
	4.2. Počet zrekonstruovaných a opravených hippoturistických a naučných stezek nebo jejich částí (ks)	0	0	1	1
5	5.1. Počet nově vybudovaných unikátních místních atraktivit (ks)	0	1	0	1
	5.2. Počet nově vybudovaných ubytovacích kapacit pro cestovní ruch (ks)	0	0	8	8
6	6.1. Počet využitých místních atraktivit pro cestovní ruch (ks)	0	0	0	0
	6.2. Počet vybudovaných turistických inform. a návštěvnických center (ks)	0	0	0	0
	6.3. Počet zpracovaných projektových a technických dokumentací pro rekonstrukci či vybudování unikátních místních atraktivit (ks)	0	1	0	1
	6.4. Počet nově vybudovaných místních atraktivit (ks)	0	0	0	0
	6.5. Počet nově vybudovaných zařízení poskytujících služby v cestovním ruchu (ks)	0	0	0	0
7	7.1. Počet zrekonstruovaných, vybavených či přestavěných zem. budov či provozoven, které budou sloužit k nezem. aktivitám (ks)	0	0	0	0
	7.2. Počet zemědělců, kteří diverzifikují svou činn. mimo zemědělství (ks)	1	0	0	1
	7.3. Počet uskutečněných konzultací (ks)	0	0	0	0
	7.4. Počet zemědělských a potravn. produktů s přidanou hodnotou (ks)	0	0	0	0
8	8.1. Počet založených, zrekonstruovaných či vybavených mikropodniků - řemesla, služby (ks)	0	1	2	3
	8.2. Počet výroben a prodejen regionálních produktů (ks)	0	1	1	2
	8.3. Počet zpracovaných projektových a technických dokumentací (ks)	0	0	0	0
	8.4. Počet vzniklých marketingových a ochranných známek, průmyslových vzorů, zpracovaných marketingových studií (ks)	0	1	0	1
	8.5. Počet zrealizovaných seminářů a konzultací (akce)	0	0	0	0
	8.6. Počet vyškolených osob z cílové skupiny (osob)	0	0	0	0
9	9.1. Počet zrealizovaných seminářů a konzultací (akce)	0	9	14	23
	9.2. Počet vyškolených osob z cílové skupiny (osob)	0	108	168	276

Z výše uvedeného přehledu vyplývá, že pro některé indikátory byly stanoveny příliš úzce nebo specificky a podporované projekty nejsou zaměřené k jejich naplňování.

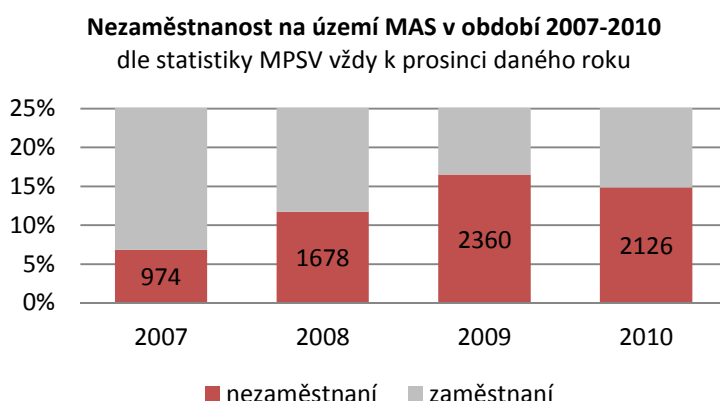
## 4. HODNOTÍCÍ OTÁZKY

### 4.1. POVINNÉ HODNOTÍCÍ OTÁZKY

Povinné hodnotící otázky byly stanoveny Ministerstvem zemědělství a reflektují především základní principy iniciativy LEADER a dopad povinných preferenčních kritérií.

#### a) Do jaké míry pomohla podpora k dalším pracovním příležitostem ve vašem regionu?

Podpora menších projektů v objemu, jaký je v rámci SPL k dispozici, ze své podstaty přímo nemá potenciál vytvářet nová pracovní místa. Může však v omezené míře pozitivně přispívat k tvorbě nových



pracovních příležitostí, ale především k udržení stávající zaměstnanosti. Z grafu míry nezaměstnanosti vyplývá, že region MAS byl významně poznamenán dopady finanční krize, čemuž se nemohly intervence MAS v žádném případě vyrovnat. V regionu s cca 14 tis. ekonomicky aktivními obyvateli tak mezi lety 2007 a 2009 klesl počet

pracovních míst o více než 1,7 tis. a míra nezaměstnanosti se dvaapůlkrát zvýšila z 6,8% na 16,5%. Ke zpomalení došlo až v roce 2010, kdy se míra nezaměstnanosti snížila na 14,9% a vzniklo 287 nových pracovních míst. V témže roce bylo také vytvořeno 1 nové pracovní místo v rámci projektu „*Základna pro rozvoj jezdeckých sportů a kočárová stanice*“ firmy *BEVA invest s.r.o.*, podpořeného MAS ve 2. výzvě. **Lze tedy říci, že v roce 2010 přispěly intervence MAS minimálně k vzniku 0,3% nově vytvořených pracovních míst v regionu.** Další 2 pracovní místa vytvořená v rámci projektů podpořených v 1. – 5. výzvě budou vytvořena až v roce 2012.

Přehled nově vytvořených pracovních míst v podpořených projektech v rámci 1. – 5. výzvy		
Evidenční číslo MAS Registrační číslo SZIF	Žadatel Název projektu	doplňující informace z Žádosti o dotaci (resp. Osnovy projektu)
<b>02/5/04</b> 09/006/41200/078/000238	<b>BEVA invest s.r.o.</b> Základna pro rozvoj jezdeckých sportů a kočárová stanice	1 nové pracovní místo
<b>05/5/25</b> 10/010/41200/078/000898	<b>LC group Plzeň s.r.o.</b> Sportovně rekreační centrum cestovního ruchu v obci Pernarec - II. etapa - Squash centrum	1 nové pracovní místo - provozní pracovník <i>Bude dokončeno v roce 2012.</i>
<b>05/6/14</b> 10/010/41200/078/000917	<b>Obec Svojsín</b> Zámek Svojsín - Turistické centrum	1 nové pracovní místo – údržbář/správce <i>Dokončeno v roce 2011.</i>

#### b) Do jaké míry napomohla podpora k zavádění víceodvětvových přístupů ve vašem regionu?

Víceodvětvový přístup chápeme především jako spolupráci různých sektorů na realizaci projektu. Na takovém principu je postavena řada podpořených projektů. Zpravidla se jedná o projekty, na kterých spolupracují neziskové organizace (občanská sdružení nebo farnosti) a obce. **Vzhledem ke zvyšujícímu**

se uplatnění prvků spolupráce v předkládaných projektech vycházíme z toho, že díky podpoře SPL se daří tyto principy v regionu úspěšně zavádět a řadě místních aktérů jsou již vlastní.

**c) Do jaké míry napomohla podpora k zavádění inovačních přístupů ve vašem regionu?**

Jako inovativní MAS vnímá nejen uplatnění naprosto nových myšlenek a nápadů, ale také využití postupů, které jsou sice jinde v ČR nebo i na území MAS běžné, ale v dané lokalitě, nebo daný žadatel s nimi žádné zkušenosti nemá (např. mlátové povrchy na veřejných prostranstvích, zapojování veřejnosti do úpravy veřejných prostranství apod.). Z tohoto pohledu lze inovační přístup nalézt ve většině podpořených projektů. Nicméně za skutečně inovativní považujeme zhruba 10% podpořených projektů, jejichž stručný přehled uvádíme:

- **Konstantinův biograf na kolečkách (o.s. Živá ves)** - Předmětem projektu je nákup vybavení pro mobilní kino, které v letní sezóně putuje po návších jednotlivých obcí a v zimě promítá v kulturním domě v Konstantinových Lázních. Kino je na dobrovolnické bázi provozováno místními podnikateli v cestovním ruchu, sdruženými v o.s. Živá ves. Součástí každé projekce je předfilm, kterým je buď reportáž z kulturních akcí v regionu nebo představení některé stávající osobnosti zde žijící (např. řemeslníci apod.).
- **Kočárová základna (SUDOP Project s.r.o.)** - Cílem projektu je mj. pořízení sportovního kočáru (wagonety), která bude sloužit k vyjížděním návštěvníků lázeňského regionu do volné krajiny.
- **Mýdlárna (Tamarich s.r.o.)** - Předmětem projektu je vybudování dílny pro ruční výrobu mýdla a navazující prodejny.
- **Chytré (z)matky (Lapeť, o.s.)** - Projekt zahrnuje jazykové a rukodělné kurzy pro matky na MD, během kurzů je zajištěno i hlídání dětí. Cílem projektu je mj. připravit "půdu" pro založení mateřského centra ve Stříbře (na území MAS žádné mateřské centrum dosud nefunguje).
- **Všude dobře venku nejlépe - relaxační park pro seniory (Obec Konstantinovy Lázně)** - Vybudování parku za DPS s relaxačními prvky (hřiště pro seniory).

V této souvislosti je třeba konstatovat, že inovativní projekty s sebou nesou také vyšší riziko neúspěchu nebo nezájmu veřejnosti. S tím se přes značnou aktivitu členek sdružení Lapeť a podporu MAS setkaly snahy o založení mateřského centra ve Stříbře. Naopak velký zájem je o Konstantinův biograf na kolečkách, který se naopak potýká s omezenými časovými možnostmi dobrovolníků – členů sdružení, které jej provozuje.

**d) Napomohla podpora k většímu zapojení mladých lidí ve vašem regionu?**

Do realizace podpořených projektů se dosud zapojilo 192 mladých lidí ve věku do 30 let. Z 55 podpořených projektů v rámci 1. – 5. výzvy jich je 15 (cca 30%) zaměřeno podstatným způsobem mj. i na děti a mládež, z toho 6 projektů (více než 10%) je zaměřeno přímo na tuto cílovou skupinu. Zpravidla se jedná o budování hřišť či sportovišť, v jednom případě šlo také o rekonstrukci mateřské školky. U většiny projektů, zaměřených na děti a mládež došlo k jejich zapojení do přípravy i realizace např. formou výtvarné soutěže, dobrovolnické brigády, přípravy závěrečné slavnostní akce apod. **Lze tedy konstatovat, že podpořené projekty přispívají k většímu zapojení mladých lidí do rozvoje regionu.** Kromě toho MAS zapojuje děti a mládež do svých dalších projektů – např. výtvarná soutěž žáků škol o návrh loga pro Místní výrobky ze západu Čech, ilustrace knihy pověstí „Putování za památkami a příběhy tří regionů“ a od roku 2010 také administrace vlastního grantového programu Mikroregionu Konstantinolázeňsko s názvem HARANTI. MAS se také snaží o získávání mladých lidí do své členské základny - v roce 2010 spadalo do věkové skupiny do 30 let celkem 7% členů.

**e) Napomohla podpora k většímu zapojení žen ve vašem regionu?**

Na základě dotazníkového šetření bylo zjištěno, že do podpořených projektů se dosud zapojilo 112 žen, nicméně z 55 podpořených projektů jsou pouze 2 podstatným způsobem zaměřeny na tuto cílovou skupinu – jedná se o dva vzdělávací projekty o.s. Lapeť, které byly zaměřené na vzdělávání rodičů na rodičovské dovolené, především tedy matek v rámci vznikajícího prvního mateřského centra

na území MAS. Ženy jsou také zapojeny v rozhodovacích orgánech MAS, kde tvoří 15 - 20% členů. **Realizace SPL tedy dopomáhá zapojení žen, nicméně není na něj přímo zaměřena.**

## 4.2. ZVOLENÉ HODNOTÍCÍ OTÁZKY

Další hodnotící otázky byly stanoveny MAS nejen na základě nejčastějších dotazů členů MAS a žadatelů, ale také na základě vytipování možných problematických oblastí.

### 4.2.1. Informovanost a připravenost žadatelů a příjemců dotací

#### a) Dopomáhají informační semináře pro žadatele, individuální konzultace a související propagace výzvy v kvalitní přípravě předkládaných projektů?

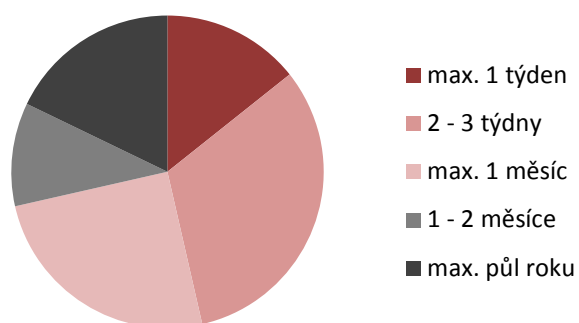
Na základě dotazníkového šetření bylo zjištěno, že největší počet zájemců se o připravované/vyhlášené Výzvě k předkládání žádostí dozví díky e-mailové rozesílce informací prostřednictvím *Konference Partnerství* která čítá přes 150 e-mailových adres a jsou přes ní průběžně distribuovány všechny aktuální informace o aktivitách MAS (2/3 žadatelů). Dalším významným zdrojem jsou *internetové stránky* [www.leader-ceskyzapad.cz](http://www.leader-ceskyzapad.cz) a je *přímý kontakt s pracovníky MAS* - tyto informační kanály využívá více než polovina zájemců. Za povšimnutí stojí také aktivita *členů orgánů MAS*, kteří o Výzvě informovali třetinu respondentů.

Téměř dvě třetiny respondentů se tak o vyhlášení Výzvy k předkládání žádostí o dotace dozvěděla již v době její přípravy (64%), většina zbývajících pak nejdéle do 2 týdnů od jejího vyhlášení (24%). Většina žadatelů (63%) pak využila připravených informačních seminářů i individuálních konzultací, zhruba čtvrtina (24%) pak pouze jednu z uvedených informačních akcí (informační seminář nebo individuální konzultaci). Všichni účastníci těchto akcí byli bez výjimky spokojeni, nebo spíše spokojeni a to jak se srozumitelností poskytovaných informací a s jejich podrobností, s podkladovými materiály, s odpověďmi na otázky a doporučeními kde získat podrobnější informace i diskrétností a osobním přístupem pracovníků MAS. Pouze 12% zájemců se neúčastnilo žádné z pořádaných informačních akcí a to především z důvodu, že se jim nehodil navrhovaný termín, nebo neměli zájem.

Během následné přípravy Žádosti o dotaci využívají téměř všichni žadatelé informační podpory pracovníků MAS prostřednictvím telefonických (96% žadatelů) a/nebo e-mailových (71%) konzultací. Téměř všichni žadatelé využívají při přípravě Žádosti o dotaci informační a metodické materiály jako samotnou Výzvu a Fichi MAS, případně také Metodiku pro hodnocení projektů. Již pouze zhruba polovina žadatelů využije Fiche SZIF a Pravidla opatření IV.1.2. S kvalitou těchto materiálů jsou všichni žadatelé spokojeni nebo spíše spokojeni.

Dobu od vyhlášení výzvy do data příjmu žádostí, tedy čas pro zpracování Žádosti o dotaci a kompletaci povinných příloh, která je ve Strategickém plánu LEADER stanovena min. na 6 týdnů, považuje 86% žadatelů za dostatečnou. Téměř tři čtvrtiny žadatelů se věnovaly přípravě Žádosti o dotaci méně než 1 měsíc, přičemž celých 46% žadatelů zvládlo potřebnou dokumentaci připravit do 3 týdnů.

Čas potřebný pro zpracování Žádosti o dotaci a kompletaci příloh

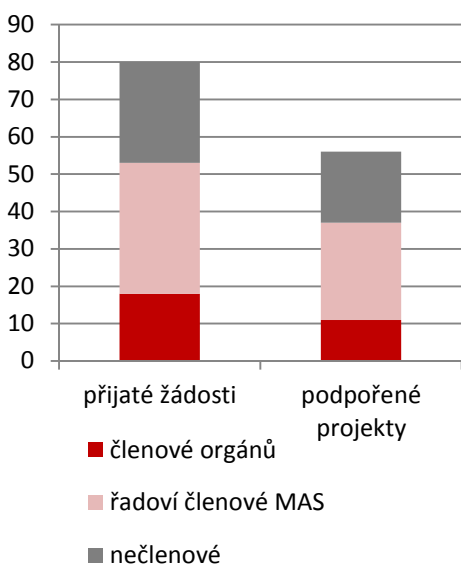




Z pohledu pracovníků MAS lze říci, že účast na informačním semináři je pro žadatele velkým přínosem a v kombinaci s následnou individuální konzultací a samostudiem potřebné dokumentace je dostačující pro přípravu kvalitního projektu po stránce formální i obsahové. **Tato informační opatření jednoznačně přispívají k zvýšení kvality předkládaných projektů.**

**b) Je členství/nečlenství žadatele o dotaci v MAS (a příp. také v jejích orgánech) výhodou/bariérou při získávání informací o možnostech získání dotace a úspěchu projektu?**

**Rozdělení žadatelů/příjemců dle členství**



Na základě kritických podnětů od některých členů MAS a subjektů z území se MAS pokusila vyhodnotit případný vliv členství (resp. nečlenství) žadatele o dotaci v MAS jako takové a v jejích orgánech na získávání potřebných informací a úspěšnost při hodnocení projektu.

Z porovnání poměru členů orgánů MAS, řadových členů MAS a nečlenů v souboru přijatých žádostí je jednoznačně zřejmé, že poměr rozložení těchto tří skupin v obou soborech zůstává téměř totožný a nemá tedy žádný vliv.

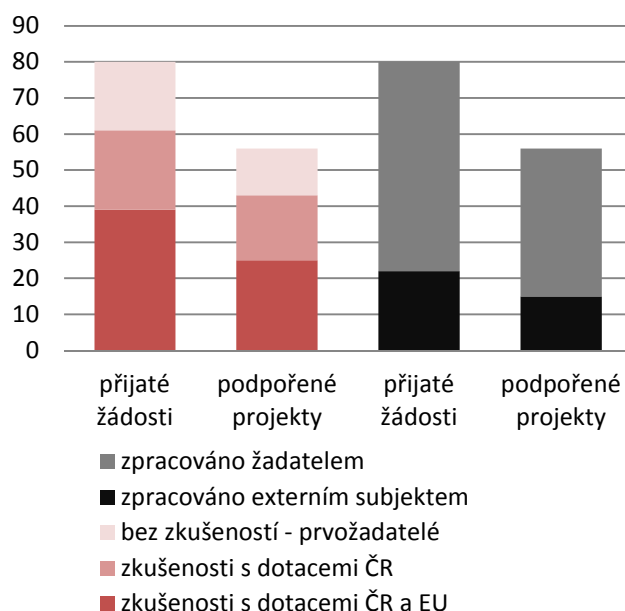
Kancelář MAS může v tomto ohledu pouze konstatovat, že případný střet zájmů je ošetřen i při hodnocení projektů formou čestného prohlášení, kdy členové orgánů nehodnotí projekty, u kterých by bylo riziko střetu zájmů. Z druhé strany, členství a

aktivita v rámci orgánů MAS nezamezuje těmto jedincům a organizacím, které reprezentují, předkládat žádosti o dotace. **Na základě výše uvedených informací lze konstatovat, že členství v MAS jako takové i v jejích orgánech není v praxi žádnou výhodou ani bariérou při úspěchu projektu.**

**c) Jsou pozorovány nějaké výhody/bariéry žadatelů, kteří nemají žádné zkušenosti s realizací projektů spolufinancovaných EU oproti zkušeným a opakovaně úspěšným žadatelům? Jak ovlivňuje úspěšnost žádostí fakt, že Žádost o dotaci je zpracována přímo žadatelem v porovnání s žádostmi, na jejichž zpracování se podílí externí odborná firma?**

S ohledem na podněty od členů MAS byl sledován i případný vliv zkušeností žadatelů nebo zpracování projektu externí firmou. Po vyhodnocení obou faktorů bylo zjištěno, že ani zkušenosti žadatele, ani zpracování projektu externí firmou nemají zásadní vliv na úspěšnost projektu. Je zřejmé, že informační podpora MAS a asistence v průběhu přípravy Žádosti o dotaci tyto rozdílné startovní podmínky pomáhá odstranit a hodnocení se tak soustředí na samotnou kvalitu projektu. **Zkušenosti žadatele s realizací projektů nebo vypracování**

**Rozložení žadatelů/příjemců dle zkušeností a zpracovatele žádosti**



**Žádosti o dotaci externím zpracovatelem nemá zásadní vliv na úspěch projektu.**

**d) Dopomáhají semináře pro příjemce a konzultace v průběhu realizace projektu úspěšné administraci projektů na straně žadatele?**

Informačních seminářů pro příjemce, pořádaných vždy po každé výzvě, se zúčastnilo 84% respondentů, jejichž projekty byly vybrány k podpoře. Stejně procento využilo také možnosti individuálních konzultací pro příjemce dotací s pracovníky MAS. Všichni účastníci byli spokojeni nebo spíše spokojeni s podrobností poskytovaných informací, jejich srozumitelností, s podkladovými materiály, s odpověďmi na otázky a doporučeními kde získat podrobnější informace, rychlostí reakce i diskrétností a osobním přístupem pracovníků MAS.

Téměř všem žadatelům (88%) tyto informační akce pomohly při přípravě Žádosti o proplacení. Většině žadatelů také semináře pomohly při zajištění publicity projektu (68%) a oznamování změn v projektu (64%). V obecnějších tématech již informace byly pro část žadatelů známé a tak v oblasti výběru dodavatelů a vedení účetnictví projektu byly poskytnuté informace přínosné pouze pro 56-60% a naopak nepřinesly nic nového pro 40% účastníků.

Z pohledu MAS je účast příjemců dotací na těchto informačních akcích klíčová pro bezproblémový chod projektu a předcházení zbytečným chybám. Na základě zkušeností MAS jsou žadatelé, kteří se nezúčastní informačního semináře pro příjemce vyhodnoceni jako riziková a kontrole jejich projektu je věnována větší pozornost. I přesto se ale daří formou individuálních konzultací a intenzivnějšího monitoringu projektu žadatele směřovat k naplnění formálních i obsahových aspektů. **Semináře pro příjemce a individuální konzultace s pracovníky MAS jednoznačně přispívají k hladké administraci projektů.**

**e) Daří se v rámci kontroly Žádosti o proplacení na MAS odstraňovat případné nedostatky a kvalitně připravit podklady pro následnou kontrolu prováděnou RO SZIF?**

Ačkoliv jsou kontroly Žádostí o proplacení prováděné MAS z pohledu žadatelů mnohdy zprvu vnímány jako přehnaně podrobné, zpětně je více než 84% vnímá jako přínos. Komplexní kontrola MAS jim pomáhá připravit a zkompletovat potřebnou dokumentaci a přitom také odstranit případné nedostatky, což vnímá jako přínosné 92% žadatelů. Ti vnímají jako přínosnou také pomoc ze strany MAS s vyplněním potřebných formulářů a přípravu na následnou kontrolu ze strany SZIF (84%). Jejím obsah je zpravidla stejný, nebo jen s nepatrnými odchylkami a proto většinou proběhne bez větších problémů – **to svědčí o přínosu kontroly MAS pro kvalitní přípravu na následnou kontrolu SZIF.**

**f) Zvýšily se schopnosti žadatelů realizovat projekty po administrativní stránce a podařilo se tím snížit jejich bariéry pro vstup do dalších dotačních programů?**

Podle výsledků dotazníkového šetření projekty podpořené v rámci programu LEADER v tomto ohledu přispívají především k navýšení počtu realizovaných projektů (68%) a částečně také ke zvýšení administrativních schopností žadatelů (56%) a k větší „odvaze“ předkládat žádosti o dotace EU (44%). Z pohledu pracovníků MAS jsou žadatelé, kteří již mají s programem zkušenosti výrazně schopnější po všech citovaných stránkách.

#### 4.2.2. Proces výběru projektů

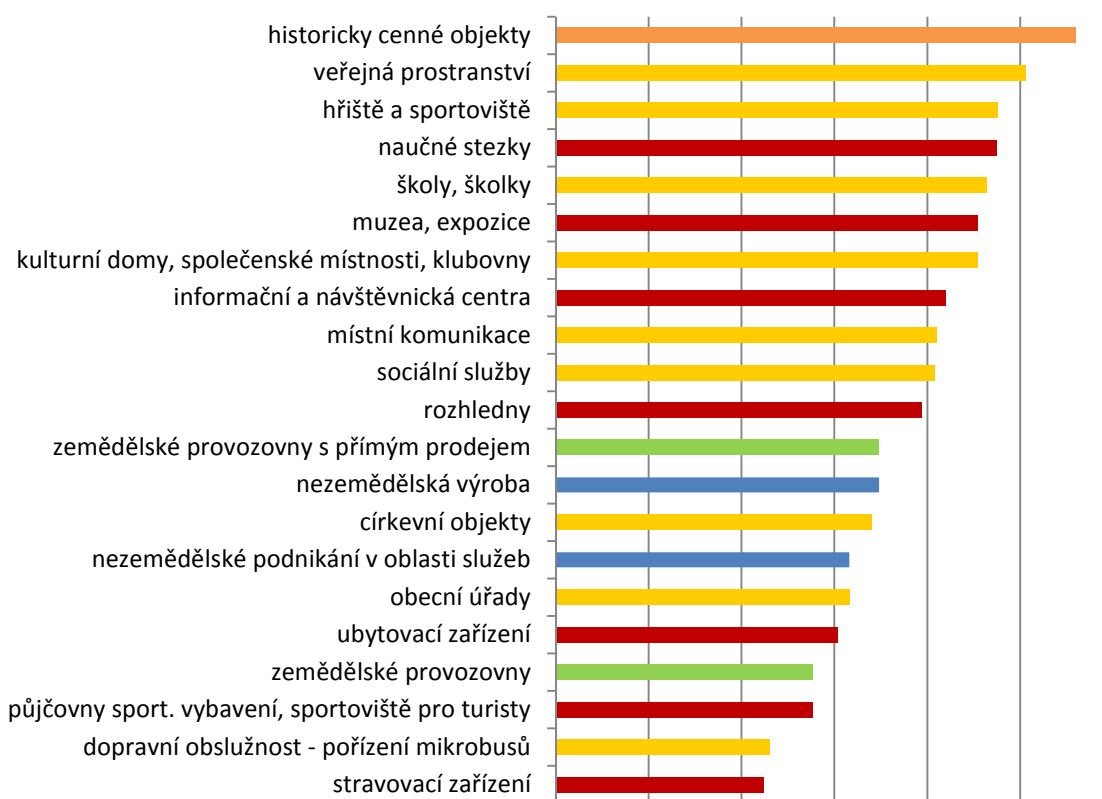
- a) Zajišťuje stávající systém výběru projektů dostatečnou transparentnost a předchází případnému střetu zájmů?

Téměř všichni žadatelé (90%) považují výběr projektů za transparentní, nebo spíše transparentní. 86% respondentů odpovědělo na otázku, zda byly vybrány nejlepší projekty „spíše ano“. Z používaných opatření proti střetu zájmů je všeobecně nejvíce pozitivně (86%) vnímán princip, že členové Výběrové komise nehodnotí projekty, u kterých je riziko osobní podjatosti. Každoroční rotaci 1/3 členů vnímá jako vhodnou prevenci střetu zájmů 79% respondentů a podpis Čestného prohlášení o nepodjatosti pak 75% respondentů. **Z pohledu žadatelů jsou výše popsána opatření dostatečná a vyhovují 75% z nich.**

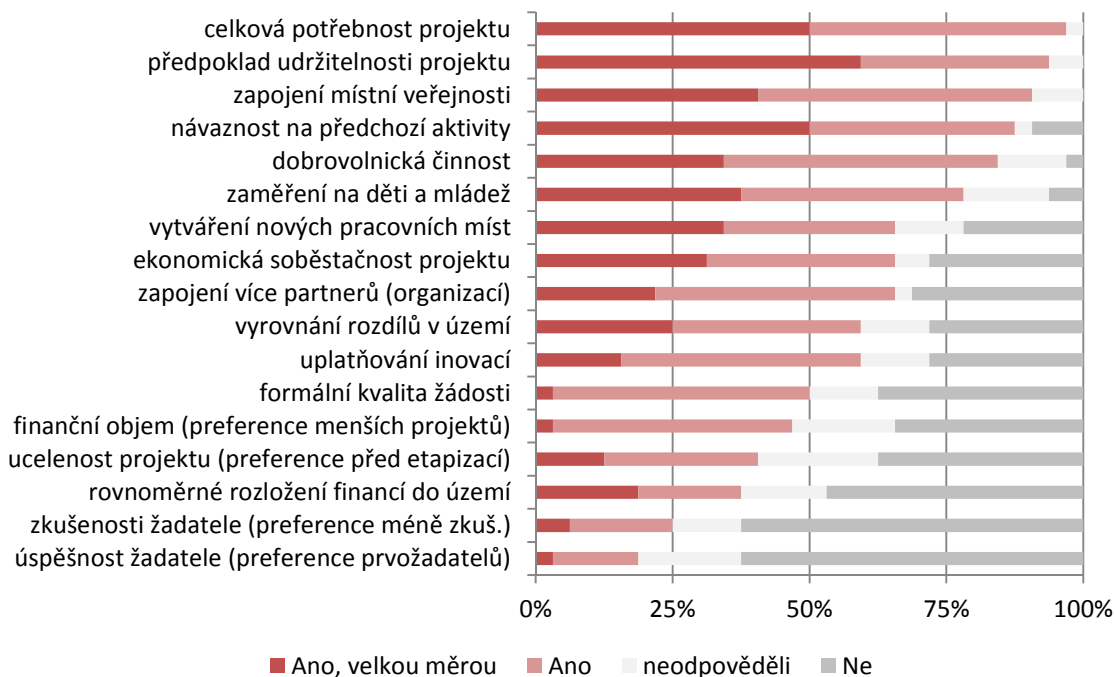
- b) Vybírají stanovená preferenční kritéria takové projekty, které je opravdu vhodné, potřebné a přínosné přednostně podpořit a jsou v souladu se SPL a ISÚ?

Na otázku, zda-li byly k podpoře vybrány ty nejlepší projekty odpovědělo 10% respondentů „Ano“, 86% „Spíše ano“, žádný pak neodpověděl „Ne“ ani „Spíše ne“, pouze 14% respondentů neodpovědělo vůbec. Z toho lze usoudit vysokou akceptaci rozhodnutí Výběrové komise veřejností. Obecně lze konstatovat, že podpořené projekty odpovídají preferencím respondentů.

#### Která témata (typy projektů) by obecně měla být prioritně preferována? (barevné rozlišení dle stávajících Fichí)



**Které aspekty projektů by obecně měly být preferovány?  
Co by mělo především ovlivňovat výběr projektů?**

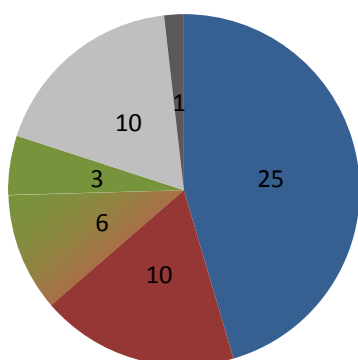


**4.2.3. Dopad realizace SPL na území působnosti MAS**

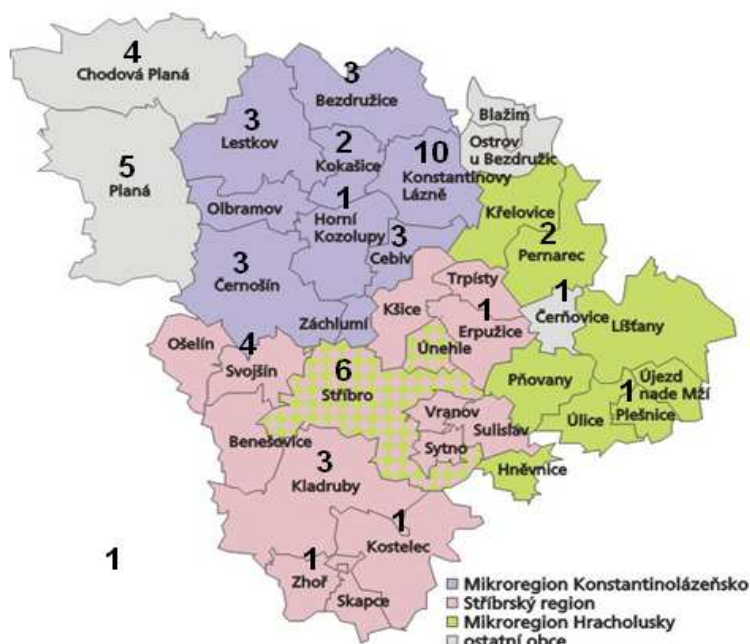
- a) Je podpora v rámci SPL rovnoměrně rozložena do celého území působnosti MAS? Dopomáhá k rozvoji jednotného charakteru území MAS?

Z územního hlediska jsou podpořené projekty realizovány ve většině obcí (18 z 37), přičemž téměř polovina (45%) podpořených projektů je koncentrována v oblasti Mikroregionu Konstantinolázeňsko, jehož území se jeví jako nejvíce aktivní. Více než čtvrtina (29%) podpořených projektů je pak v oblasti Stříbrského regionu, vč. města Stříbra, které lze však zahrnout i do oblasti Mikroregionu Hracholusky, který by tak reprezentovalo 24% projektů. 18% jich pak je v ostatních obcích, zejména v oblasti Plánska.

**rozložení podpory v rámci mikroregionů**



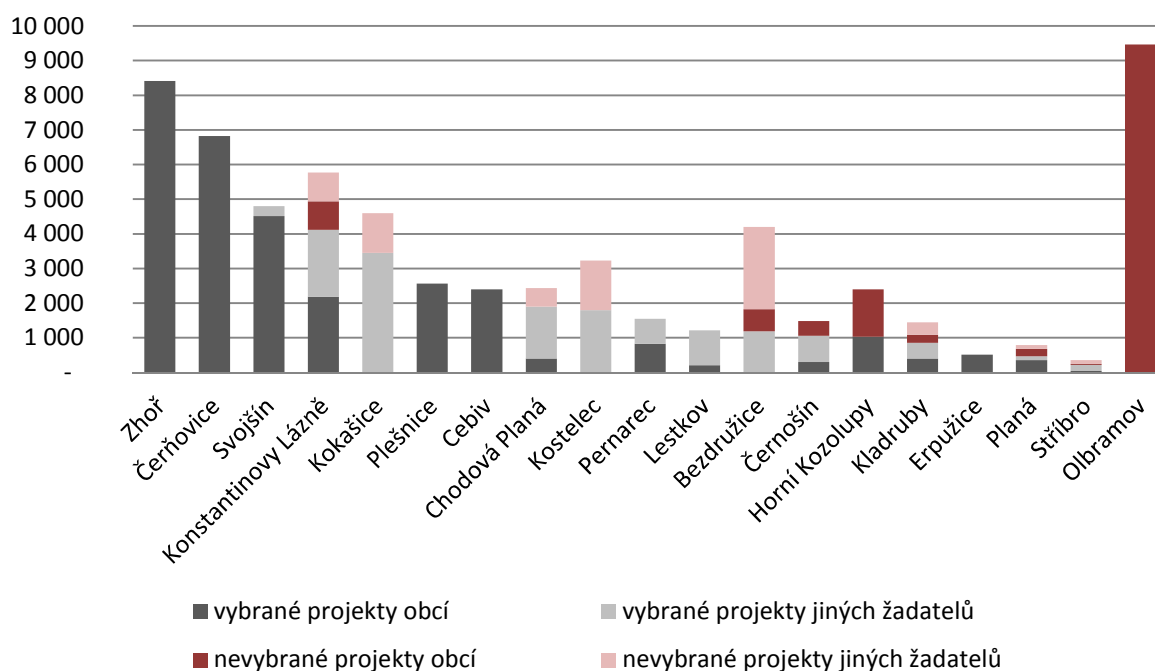
- Konstantinolázeňsko
- Stříbrsko
- Stříbro
- Hracholusky
- ostatní obce
- bez územní příslušnosti



Sledováno bylo také územní rozdělení dotací v Kč na obyvatele. Z grafu je zřejmé, že ačkoliv např. v Konstantinových Lázních bylo realizováno nejvíce projektů, při zohlednění jejich velikosti jsou na špičce statistiky menší obce jako Zhoř, Čerňovice a Svojšíň, kde bylo z dotačních prostředků vynaloženo mezi 4,5 – 8,5 tis. Kč na obyvatele, ale také Kokašice, Plešnice, Cebiv i relativně větší Chodová Planá, kde činila přepočtená dotační podpora 2 – 3,5 tis. Kč na obyvatele. Naopak ve větších městech, jako je Planá a Stříbro, se podpora pohybuje od 200 – 500 Kč na obyvatele. Kromě toho existuje polovina (18) obcí, kde zatím žádná podpora alokována nebyla, což ale vychází především z toho, že z těchto území zatím nebyla předložena žádná Žádost o dotaci.

**Podpora je tedy rozvrstvena do celého území, i když s různou intenzitou, nejvíce z ní profitují menší obce, což ale odpovídá principům solidarity a vyrovnávání rozdílů uvnitř území.**

územní rozdělení dotací v Kč na obyvatele



**b) Jsou dostatečně využívány příležitosti definované SWOT? Nepůsobí ohrožení definovaná SWOT vážná rizika pro realizaci projektů?**

S ohledem na příležitosti definované SWOT analýzou v SPL je na místě konstatovat, že podpořené projekty jsou zaměřeny převážně na tyto oblasti. Z 14 pojmenovaných okruhů jsou okrajově nebo vůbec využívány pouze 2 možnosti a to využití opuštěných vojenských areálů a podpora alternativních zdrojů energie.

Naopak definovaná ohrožení se daří díky tematickému zaměření projektů eliminovat tak, aby neměla významný dopad na podpořené projekty. Zřetelným problémem je pouze rozdílná míra zkušeností s přípravou a realizací projektů v rámci území, která částečně tvoří bariéru pro nové žadatele. Tu se ale snaží sekretariát MAS odstraňovat formou nabídky asistence zájemcům při přípravě Žádosti o dotaci. Důkazem je velký počet prvožadatelů v rámci programu LEADER.

#### 4.2.4. Zapojení veřejnosti do realizace projektů

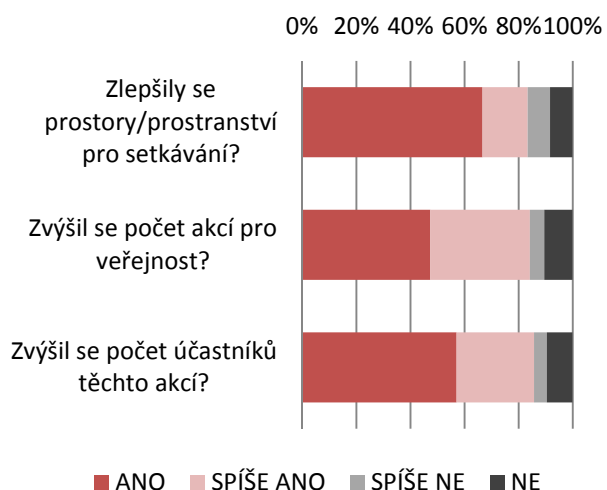
##### a) Daří se v rámci realizovaných projektů zapojovat a informovat veřejnost, jak bylo plánováno?

Veřejnost je zpravidla zapojována do přípravy projektu formou dotazníkových akcí či veřejných projednávání. Během realizace příjemci dotací často využívají pomoci dobrovolníků v rámci veřejných brigád. Dle zkušeností MAS z kontrol realizace projektů se často ale skutečná realizace odchyluje od původních plánů vzniklých na základě požadavků veřejnosti, což v některých případech může způsobit nepřijetí výstupů místními obyvateli. Vysoké procento komunitně připravených projektů s sebou nese i svá rizika. **Nositelé projektů by se měli těchto odchylek vyvarovat a pokud byl projekt připraven komunitním způsobem, důsledně se držet projednaných plánů, nebo případné změny znovu diskutovat s veřejností.**

O realizaci projektu je veřejnost je informována nejčastěji uveřejněním článku v místním zpravodaji, v regionálním tisku (Tachovský deník) nebo na internetových stránkách žadatele, obce či přímo MAS. V několika případech byly vydány zvláštní tištěné materiály, nebo byly informace zveřejněny na plakátovacích plochách či nástěnkách v místě. V průběhu realizace podpořených projektů připravují jejich nositelé zpravidla také několik akcí pro veřejnost. Nejčastěji se jedná o slavnostní otevření či samostatnou kulturní akci (např. výlet, koncert, atd. – dle povahy projektu). Reakce veřejnosti na realizaci projektu jsou tak zhruba v 80% případů kladné. Jen velmi okrajově se realizátoři projektů setkávají s nezájmem a kritikou nákladnosti nebo potřebnosti projektu.

##### b) Podařilo se díky podpoře projektů zlepšit možnosti pro setkávání místních obyvatel a zvýšil se počet každoročně pořádaných akcí pro veřejnost?

Dle reakce respondentů i dle průběžného monitoringu v regionu lze konstatovat, že díky realizaci SPL došlo k výraznému zlepšení kvality míst k setkávání veřejnosti a i počtu pořádaných kulturních akcí a zvýšení jejich účastníků. Toto stanovisko zastává zhruba 85% respondentů.



##### c) Mají podpořené projekty pozitivní vliv na zvýšení pocitu sounáležitosti místních obyvatel, dobré jméno regionu?

Nejen dle odpovědí respondentů na výše uvedenou otázku, ale i podle reakcí obyvatel, se kterými se setkávají pracovníci MAS, je zřejmé, že se zvyšuje sounáležitost místních obyvatel s místem, kde žijí. Tato hodnota je stejně obtížně měřitelná jako zlepšování úrovně dobrého jména regionu. Proto lze vycházet jen z postřehů z osobních jednání, kdy zřetelně vidíme, že nejen místní obyvatelé, ale i okolní veřejnost vidí, že v regionu se „něco děje“.

#### 4.2.5. Dopad realizace projektů

**a) Podařilo se díky podpoře konkrétních projektů iniciovat i další navazující aktivity?**

Mírně přes polovinu respondentů (55%) uvedlo, že díky realizace jejich projektu byly iniciovány navazující aktivity, ať už v podobě realizace dalších etap jejich projektu, rozšíření poskytovaných služeb, nebo zapojení veřejnosti do údržby výstupů projektu. V některých případech se díky realizaci podpořeného projektu podařilo navázat spolupráci s dalšími subjekty, nebo se na základě projektu obec rozhodla zpracovat vlastní rozvojovou strategii, ve které zmapuje a popíše veškeré plánované rozvojové aktivity.

Z pohledu MAS velmi často vede podpora konkrétních projektů k všeobecné aktivizaci příjemce dotace i jeho okolí a zpravidla z ní dříve či později vyplyne další aktivita.

**b) Mají podpořené projekty realizované podnikatelskými subjekty pozitivní ekonomický dopad (např. zvýšení obrátu, tržeb, ...)?**

Posouzení tohoto kritéria se z důvodu absence vstupních hodnot ukázalo jako nemožné. V rámci dotazníkového šetření nebyly zjištěny žádné konkrétní ekonomické pozitivní či negativní dopady s výjimkou jedné reakce zmiňující předpokládané úspory díky levnějšímu provozu podpořeného objektu.

**c) Dosahují podpořené projekty dopadů a dlouhodobých přínosů uvedených v SPL?**

Zlepšení celkového vzhledu obce, vytvoření zázemí pro občany nebo vybudování odpovídající infrastruktury jsou nejčastěji zmiňované dlouhodobé přínosy. Zmiňováno bylo také snížení budoucích nákladů a zachování kulturního dědictví obcí.

**Tyto zmiňované dopady a dlouhodobé přínosy víceméně odpovídají předpokladům uvedeným v SPL, v kapitole 6.2.** Ta uvádí, že díky realizaci SPL by mělo mj. dojít k zajištění konzervace současného stavu historicky cenných objektů, rekonstrukci vybraných historicky cenných objektů a zvýšení zájmu o místní dědictví, dále pak ke kultivaci veřejných prostranství a budov, vytvoření infrastruktury pro rozvoj šetrného venkovského cestovního ruchu v regionu, vytvoření nabídky místních produktů a vzniku nových pracovních příležitostí. V neposlední řadě měly také projekty přispět ke zvýšení schopností subjektů dosahovat cílů SPL resp. ISÚ.

Z dlouhodobého hlediska měly projekty přinést impulsy pro realizaci navazujících finančně náročnějších investičních projektů, posílení regionální identity, snížení migrace z venkova do měst, snížení nezaměstnanosti, zvýšení ekonomické soběstačnosti regionu a zvýšení kvalitativní úrovně realizace ISÚ. Tyto efekty bude možné sledovat a hodnotit až s odstupem času.

**d) Jsou realizovány inovativní projekty dle definice inovativních přístupů v SPL?**

Využívání inovativních přístupů, dle definice v kapitole 6.3. SPL lze popsat jako částečné, neboť tato možnost je výrazně limitována charakterem podporovaných projektů a objemem disponibilních finančních prostředků.

V rámci péče o kulturní dědictví a vytváření míst k setkávání je velmi často využíváno **zapojení veřejnosti** do přípravy, realizace i následného využívání objektu či místa, které je předmětem projektu. Metoda komunitního plánování, využívání dobrovolnických prací a zapojování veřejnosti obecně se tak

šíří napříč celou MAS a je pilotně využívána i subjekty, které dosud podobné participativní přístupy neaplikovaly.

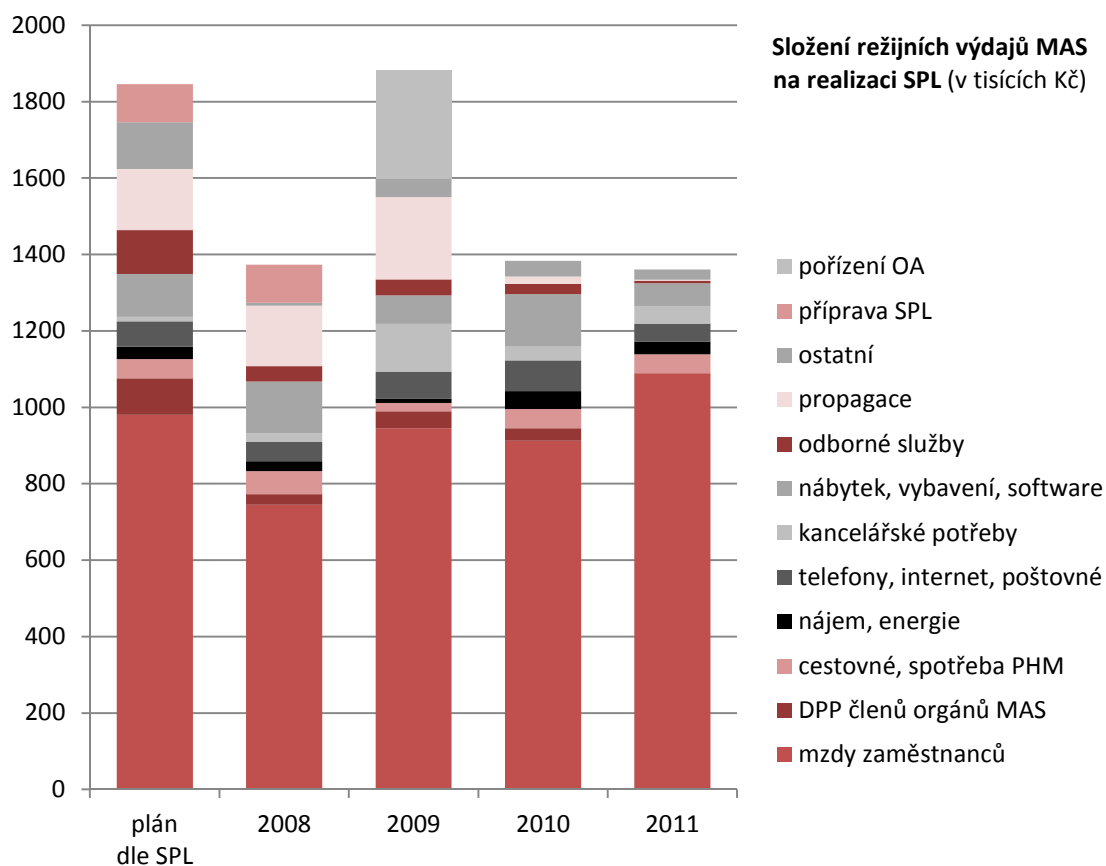
Využívání **alternativních zdrojů energie či úspor energie** v provozu rekonstruovaných veřejných budov je možné vzhledem k povaze podporovaných projektů využít jen v některých případech. Lze ale konstatovat, že všechny projekty, které se zabývají zdroji energie, se orientují na šetrné zdroje a energetické úspory.

V rámci podpory podnikání bylo také zavedeno značení místních výrobků „**Místní výrobek ze západu Čech**“, které má přímý vliv na větší zájem žadatelů o využívání dotací na rozvoj podnikání.

#### 4.2.6. Činnost sekretariátu MAS

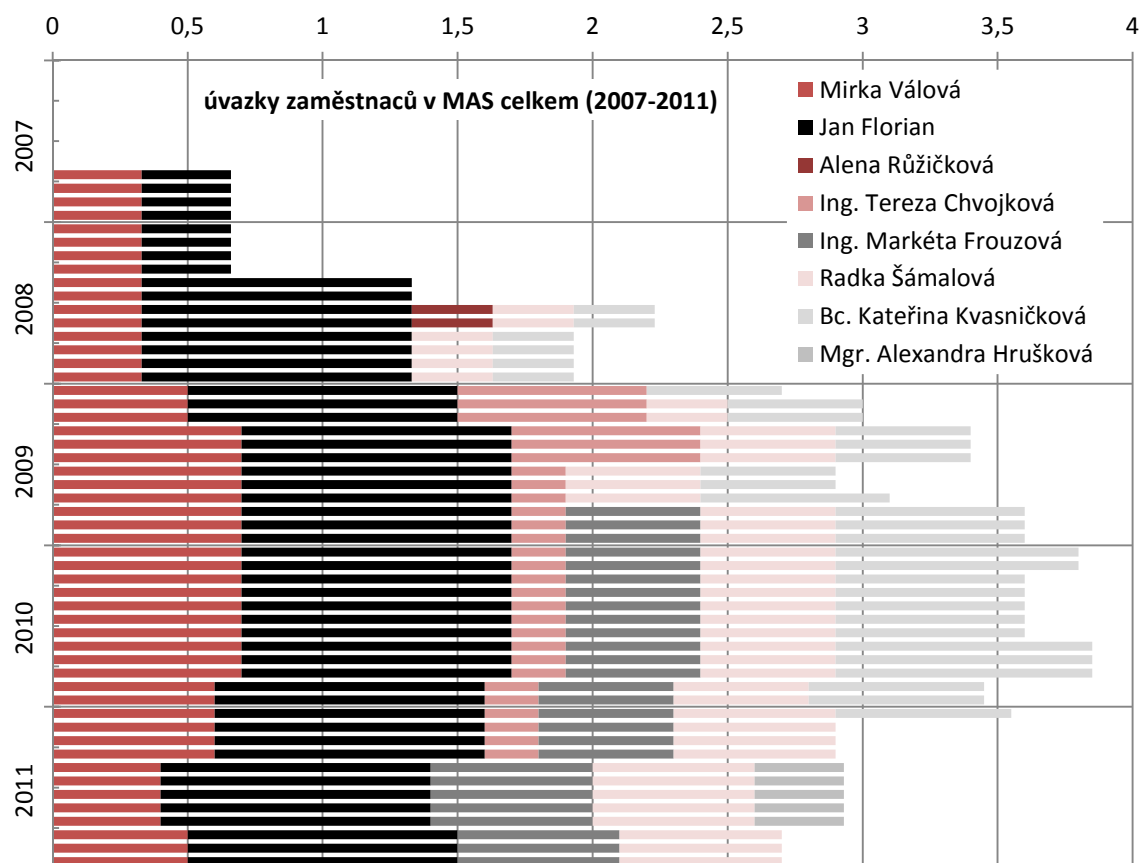
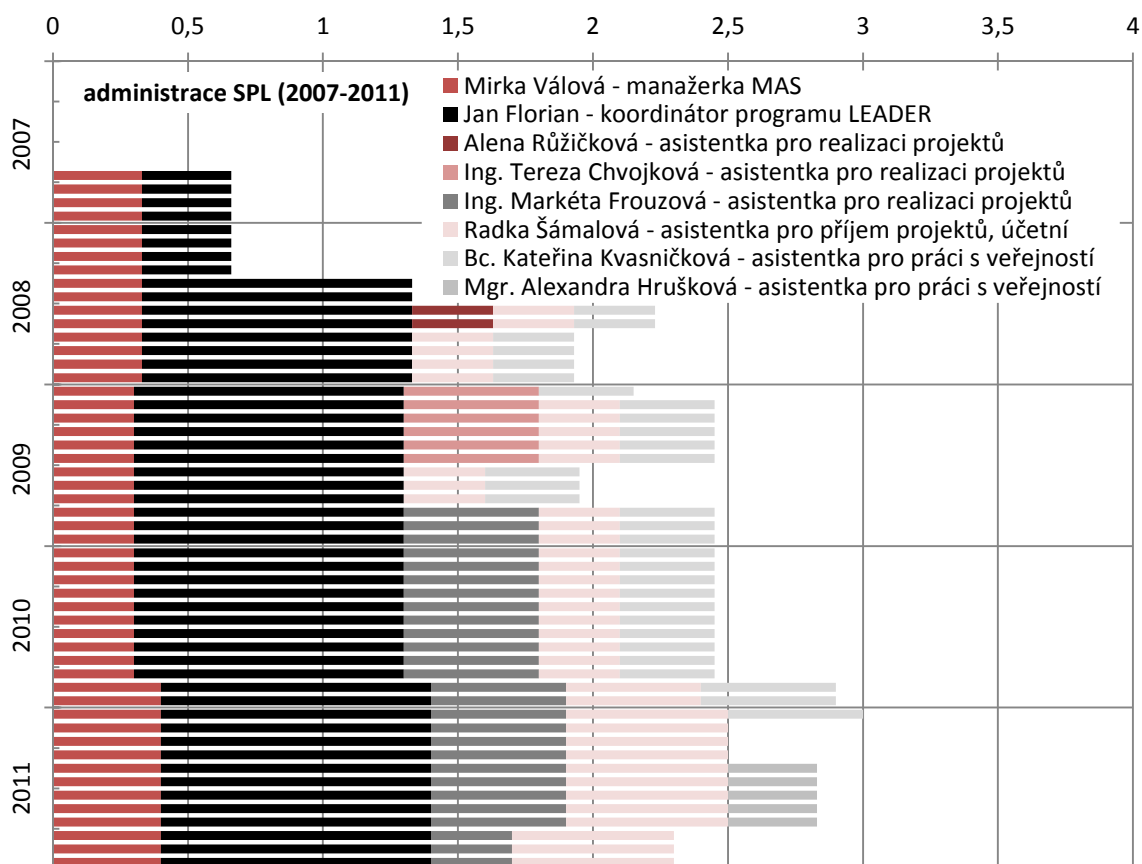
##### a) Jsou režijní výdaje na chod MAS vynakládány smysluplně, účelně a efektivně?

Režijní výdaje na provoz MAS v souvislosti s realizací Strategického plánu LEADER jsou vynakládány na základě ročního rozpočtu, který rámcově vychází z Finančního plánu uvedeného v kapitole 6.4. SPL. Největší část (cca 1 mil. Kč ročně) přitom představují výdaje na mzdy zaměstnanců MAS, kteří se podílejí na realizaci SPL. Zpočátku fungování MAS tvořily významnou položku také výdaje na propagaci, v roce 2008 také úhrada přípravy SPL a v roce 2009 pořízení osobního automobilu Škoda Fabia combi. Při porovnání s jinými organizacemi podobné velikosti a stejné agendy se zdá být struktura režijních výdajů odpovídající. Vzhledem k tomu, že největší část výdajů tvoří mzdové prostředky, uvádíme dále přehled úvazků zaměstnanců MAS v jednotlivých měsících. **Domníváme se, že prostředky na režijní výdaje jsou vynakládány smysluplně, účelně a efektivně.**





**Přehled úvazků zaměstnanců MAS v jednotlivých měsících 2007-2011**



**b) Jsou striktně dodržovány nastavené administrativní a organizační postupy dle SPL?**

Za dodržování administrativních postupů stanovených v kapitole 10 SPL odpovídá Koordinátor programu LEADER. Po provedení revize skutečně prováděných činností a jejich porovnání s plánem uvedeným v SPL je nutno konstatovat, že některé činnosti nejsou prováděny v předpokládaném rozsahu.

Jedná se zejména o původně zamýšlené plakátování výzvy, které je však dostatečně nahrazeno propagací výzev v obecních zpravodajích a dalšími informačními opatřeními uvedenými v SPL. Zpravodaj MAS byl vydáván do roku 2009, od roku 2010 jej z důvodů úspory nákladů nahradila e-mailová rozesílka aktualit z činnosti MAS. Další vydání zpravodaje je plánováno na rok 2012.

Dále bylo v průběhu realizace SPL změněno pojetí Monitorovací komise, která se schází vždy až po dokončení realizace určitého množství podpořených projektů a tehdy také provádí návštěvy na místě. Stejně tak byly v praxi upraveny postupy pro interní a externí evaluaci.

**Ostatní administrativní činnosti a postupy popsané v kapitole 10 jsou dodržovány. Vzhledem k tomu, že v březnu roku 2012 proběhne obměna členů všech orgánů MAS po uplynutí jejich čtyřletého funkčního období, bude následně novým Výborem partnerství provedena revize všech výše popsaných postupů a navrženy potřebné úpravy.**

**c) Jsou činnosti a služby poskytované MAS pro region potřebné a jsou přínosem pro jeho rozvoj? Jaké jsou přínosy a bariéry členství v MAS?**

V rámci dotazníkového šetření byli respondenti mj. dotazováni, jak hodnotí činnosti a služby poskytované MAS. V tomto ohledu je třeba zdůraznit, že jako nejvíce potřebná byla vyhodnocena konzultační a aktivizační role MAS v podobě vyhledávání dotačních zdrojů a podpora spolupráce místních subjektů. Až na dalším místě, s jistým odstupem, byla hodnocena administrace grantových programů typu LEADER, příprava integrovaných projektů a zpracování projektových žádostí „na klíč“.

**Jak hodnotíte jednotlivé činnosti a služby poskytované MAS?**



Přínos k rozvoji regionu vnímají respondenti především v zajištění financí pro rozvoj celého regionu, podpory širokého spektra zajímavých a potřebných projektů, informování o zdrojích pro jejich financování jako např. dotace a granty a pomoc při jejich získávání a následné administraci. Často je zmiňován přínos v aktivizaci obyvatel i místně působících organizací, rozvoji místních iniciativ a vytváření prostředí pro spolupráci a vzájemnou komunikaci pestré řady subjektů a jednotlivců.

Jako hlavní přínosy členství v MAS respondenti nejčastěji uváděli dostupnost informací o dění v regionu a jeho rozvoji a možnost jej aktivně ovlivňovat. Byla zmiňována také dobrá informovanost o dotačních programech, pomoc při jejich využívání a možnost spolurozhodování o využití prostředků z programu LEADER. Velmi pozitivně je také vnímána možnost navazování nových partnerství, koordinace spolupráce zajišťovaná sekretariátem MAS a prostor pro výměnu zkušeností.

Bariérou pro vstup do MAS je nejčastěji nedostatek času a sil hlavních aktérů oslovených organizací, kteří věnují veškeré své kapacity činnosti organizace. Ojediněle bylo zmíněno, že respondenti o možnosti členství nevěděli nebo jim nebylo nabídnuto.

**Celkově lze tedy jednoznačně říci, že existence MAS je pro region přínosná a potřebná.**

#### **4.3. ZPŮSOB, JAK BYLY ZODPOVÍDÁNY HODNOTÍCÍ OTÁZKY, INTERVENČNÍ LOGIKA**

Podklady pro výše uvedené informace byly shromážděny z veřejně přístupných statistik ČSÚ a MPSV, formou dotazníkového šetření mezi organizacemi působícími v regionu (přičemž zhruba polovinu respondentů tvořili členové MAS), ze stávajících evidencí vedených MAS a dále také formou kritického zhodnocení MAS. Odpovědi byly formulovány na základě těchto podkladů a byly následně projednány Výborem partnerství MAS.

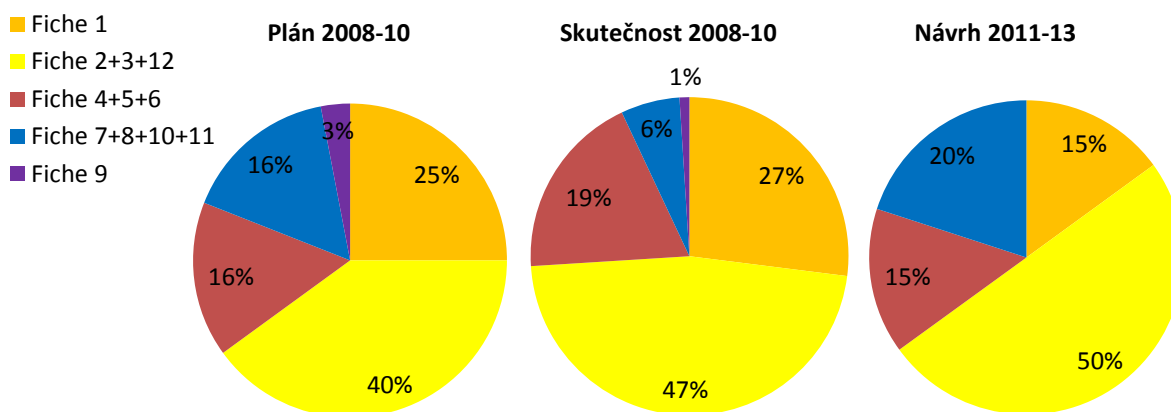
## 5. ZÁVĚRY A DOPORUČENÍ

### 5.1. SOUDRŽNOST POUŽITÝCH MONITOROVACÍCH INDIKÁTORŮ SE SLEDOVANÝMI PRIORITAMI A CÍLI, ROVNOVÁHA MEZI FICHEMI V RÁMCI SPL

Na základě zkušeností z první poloviny realizace SPL lze potvrdit, že nastavené monitorovací indikátory přímo nesledují stanovené cíle SPL a jednotlivých Fichí, ale spíše výstupy či dopady realizace. Problematická se jeví také skutečnost, že některé projekty nenaplní žádný ze stanovených monitorovacích indikátorů. Při zpracování SPL nebyly nastaveny monitorovací indikátory tak, aby skutečně sledovaly míru dosažení cílů jednotlivých Fichí, ale spíše měřitelné hodnoty výstupů. Na základě rozhodnutí orgánů MAS nebude v rámci SPL provedena změna těchto indikátorů, nicméně bude zkušebně zpracován soubor indikátorů, který bude skutečně sledovat míru naplnění cíle Fichí, které pak budou použity pro přípravu ISÚ pro období 2014-20.

V průběhu střednědobého hodnocení byla posuzována také míra naplňování finančního plánu uvedeného v kapitole 6.4. SPL. Na základě porovnání plánu se skutečností v letech 2008-2010 bylo konstatováno, že stanovení alokace na jednotlivé Fiche, kdy zpravidla dvojice až trojice Fichí jsou obsahově podobné a projekty v nich předkládané jsou zaměřeny na plnění stejných cílů, je obtížné a bylo navrženo finanční plán upravit tak, aby byl stanoven ve vazbě na priority ISÚ.

Vzhledem k možnostem využití řady jiných finančních zdrojů bylo současně navrženo snížení alokace na Fichi č. 1 „Zachování a zhodnocení historického dědictví regionu Český Západ“ ve prospěch Fichí č. 2 a 3, které jsou orientovány na podporu míst k setkávání. Ty jsou obecně vnímány jako hlavní priorita SPL a i to i na základě pozitivních zkušeností z první poloviny jeho realizace. S ohledem na zásadní omezení opatření III.3.1. byla zrušena Fiche č. 9 a naopak díky úpravám pravidel opatření I.1.1.1. a I.1.3.1. byly vytvořeny dvě nové Fiche č. 10 a 11. Ty spolu se stávajícími Fichemi č. 7 a 8 využily zbývající část alokace po zrušení Fichí č. 9. Úpravy Finančního plánu byl předběžně projednány Výborem partnerství MAS 14. 4. 2011 a následně schváleny 8. 9. 2011 a zapracovány do SPL v rámci jeho 2. aktualizace.



### 5.2. MÍRA DOSAŽENÍ CÍLŮ

Strategický plán LEADER stanovuje v kapitole 6.1. obecný cíl, který odpovídá celkovému cíli ISÚ: „Co nejefektivnějším zhodnocením přírodních a kulturních zdrojů, zapojením občanů regionu Český Západ a propojením širokého množství místních subjektů přispívat k rozvoji regionu po stránce ekonomické, sociální i environmentální a zlepšovat úroveň života v něm.“ Bohužel dosažení tohoto obecného cíle je jen těžko měřitelné. Stanovené monitorovací indikátory nesledují přímo naplnění tohoto cíle, ale spíše dosažení konkrétních výstupů či hodnot. **Nicméně lze konstatovat, že díky zhodnocování místních přírodních a kulturních zdrojů, aktivnímu zapojení obyvatel i místních subjektů realizace SPL přispívá k rozvoji regionu a základní cíl ISÚ je naplňován.**

### 5.3. DOPORUČENÍ NA ZÁKLADĚ VÝSLEDKU HODNOCENÍ, PŘÍPADNĚ NÁVRHY NA ÚPRAVU SPL

Na základě výše popsaných analýz byly průběžně zpracovávány návrhy na konkrétní úpravy SPL, které byly nebo budou postupně zpracovány. Na základě rozhodnutí Výboru partnerství byly v roce 2011 provedeny dvě zásadní aktualizace SPL (v dubnu a září 2011), které se vztahovaly především k úpravě Fichí, finančního plánu a administrativních postupů. Dále byly upraveny některé vnitřní postupy MAS. Následující tabulka uvádí souhrn doporučení, vyplývající ze střednědobého hodnocení a informací o jejich zpracování.

Doporučení	Vypořádání
<p>Přejmenovat vybrané Fiche tak, aby více odpovídaly podporovaným aktivitám.</p> <p>Původní názvy:</p> <p>3. <i>Veřejné budovy jako místo k setkávání</i></p> <p>4. <i>Zdravý životní styl jako téma pro cestovní ruch</i></p> <p>5. <i>Infrastruktura pro služby v oblasti CR ve vazbě na podnikatelské subjekty</i></p> <p>6. <i>Infrastruktura pro služby v oblasti CR ve vazbě na veřejné subjekty</i></p> <p>8. <i>Podpora rozvoje drobného podnikání</i></p> <p>Nové názvy:</p> <p>3. <i>Veřejné budovy <u>a sportoviště</u> jako místa k setkávání</i></p> <p>4. <i><u>Zařízení pro zdravý životní styl jako formu poznávání krajiny</u></i></p> <p>5. <i><u>Rozvoj venkovského cestovního ruchu</u></i></p> <p>6. <i><u>Interpretace kulturního dědictví regionu</u></i></p> <p>8. <i><u>Rozvoj drobného podnikání</u></i></p>	<p><b>Zpracováno.</b></p> <p>Úpravy názvů Fichí č. 3 a 4 zpracovány již počátkem roku 2010 pro 5. výzvu.</p> <p>Změny v názvu Fichí č. 5 a 6 byly schváleny VP 14. 4. 2011 a zahrnuty do dubnové aktualizace SPL.</p> <p>Změna názvu Fiche č. 8 byla potvrzena VP 8. 9. 2011 a zahrnuta do zářijové aktualizace SPL.</p>
<p>Zrušení Fiche č. 9 a vytvoření nových Fichí č. 10, 11 a 12.</p> <p>Zrušené Fiche:</p> <p>9. <i>Podpora vzdělávání a informovanosti v regionu Český Západ</i></p> <p>Nové Fiche:</p> <p>10. <i>Rozvoj zemědělství</i></p> <p>11. <i>Podpora místních potravinářských produktů</i></p> <p>12. <i>Řešení strategických problémů MAS a příležitostná doprava pro regionální aktivity</i></p>	<p><b>Zpracováno částečně.</b></p> <p>Na základě rozhodnutí VP ze dne 14. 4. 2011 nebude Fiche č. 9 již vyhlašována, v SPL ale bude ponechána bez alokace.</p> <p>Vytvoření nových Fichí č. 10-12 bylo VP projednáno a schváleno dne 14. 4. 2011. V případě Fichí 10 a 11 byly zpracovány konkrétní podmínky pro 7. výzvu a zahrnuty do zářijové aktualizace SPL.</p> <p>Fiche č. 12 bude připravena až pro rok 2012 v závislosti na čerpání ostatních Fichí a to pouze pro příležitostnou dopravu (pořízení mikrobusů pro DSO).</p>
<p>Rozšíření definice žadatele a způsobilých výdajů s ohledem na úpravu Pravidel.</p>	<p><b>Zpracováno.</b></p> <p>Popis všech Fichí byl změněn pro 6. a 7. výzvu v rámci aktualizace formulářů Fichí.</p>
<p>Úprava podporovaných aktivit a popisu jednotlivých Fichí především v návaznosti na úpravy (zjednodušení, rozšíření) pravidel a skutečně podporované aktivity.</p>	
<p>Úprava minimální a maximální výši dotace ze stávajících 50 tis. Kč – 2 mil. Kč na 30 tis. Kč – 1 mil. Kč v rámci jednotlivých Fichí.</p>	

Doporučení	Vypořádání
Úprava rozdělení alokace na Fiche v rámci Finančního plánu. Stanovení alokace na skupiny Fichí a úprava výše – viz kapitola 5.1.	<b>Zpracováno.</b> Úprava Finančního plánu byla projednána VP dne 14. 4. 2011 a následně byla zpracována do SPL v rámci jeho zářijové aktualizace.
Snížit maximální míru podpory v případě, že nebude dodrženo zapojení veřejnosti do přípravy nebo realizace projektu.	<b>Nezpracováno.</b> Návrhy neakceptovány VP 10. 3. 2011.
Stanovit vlastní finanční limity na jednotlivé výdaje nebo na projekt.	
Omezit počet předkládaných projektů na max. 1 projekt v dané výzvě na žadatele (nyní omezeno na Fichi).	
Omezit max. způsobilé výdaje projektu do 500 Kč bez DPH (nemusí se provádět zadávací řízení).	
Doplnit kritérium přijatelnosti zaměřené na přímé plnění monitorovacích indikátorů: Projekt naplňuje alespoň jeden z monitorovacích indikátorů dané Fiche nebo má potenciál inovativnosti.	
Stanovit a zveřejnit předběžný plán výzev na následující roky.	<b>Zpracováno.</b> Plán výzev na rok 2012 byl schválen VP dne 20. 10. 2011 a bude zveřejněn na 12. Valném shromáždění členů MAS v březnu 2012.
Snížit dobu od vyhlášení výzvy do data příjmu na MAS.	<b>Zpracováno.</b> Na základě projednání VP byla minimální doba od data vyhlášení výzvy do data příjmu na MAS snížena z 6 na 5 týdnů, přičemž za předpokladu prokazatelného zveřejnění záměru o vyhlášení výzvy ve lhůtě 5 týdnů před příjmem může být tato doba „oficiálního zveřejnění výzvy“ zkrácena až na 3 týdny. Do SPL zpracováno v rámci dubnové aktualizace.
Úprava administrativních postupů kontroly přijatých žádostí na MAS tak, aby umožňovaly dodatečné doložení povinných příloh pouze u projektů, které budou vybrány k podpoře.	<b>Zpracováno.</b> Od 6. výzvy je vybrané povinné přílohy je možné dokládat až po hodnocení projektu Výběrovou komisí MAS. Do SPL zpracováno v rámci dubnové aktualizace.
Zpřesnění Preferenčních kritérií, zavedení jednotné bodové stupnice a váhy jednotlivých kritérií a zpracování Metodiky pro hodnocení projektů. Zavedení sebehodnocení žadatelem.	<b>Zpracováno.</b> Od 6. výzvy je využívána podrobná metodika pro hodnocení projektů a úprava znění preferenčních kritérií byla zpracována do SPL v rámci dubnové aktualizace.
Stanovení přesných termínů pro předkládání Žádosti o proplacení ke kontrole na MAS – min. cca 3 týdny před termínem uvedeným v Dohodě.	<b>Zpracováno částečně.</b> Návrh přijat VP 10. 3. 2011 a praktikován od počátku roku 2011. Žadatel, který na MAS nepředloží Žádost o proplacení vč. všech příloh ve lhůtě 1 měsíc před termínem uvedeným v Dohodě, je automaticky vyzván k posunu termínu ukončení projektu. Závěrečná zpráva je povinnou přílohou Žádosti o proplacení u projektů podpořených od 6. výzvy dále.
Zavést povinnou písemnou Závěrečnou zprávu obsahující shrnutí dosažených cílů projektu a zdůvodnění odchylek skutečné realizace od plánu.	

Doporučení	Vypořádání
Upravit monitorovací indikátory tak, aby více sledovaly naplňování cílů SPL.	<b>Zatím nezpracováno.</b> Bude aktualizováno v 1. polovině roku 2012 po provedení obměny členů Výboru partnerství.
Upravit postupy monitoringu a evaluace SPL dle skutečně prováděných činností v této oblasti.	
Provést audit všech postupů prováděných v rámci SPL jako přípravu pro tvorbu ISÚ pro období 2014-20.	
Aktivizovat celé území MAS, zapojit do práce v orgánech MAS více místních aktérů (např. rozšířením počtu jejich členů).	<b>Zpracováno částečně.</b> V roce 2011 realizovány semináře po celém území MAS. Volba členů orgánů MAS bude provedena 12. Valným shromážděním členů MAS.
Soustředit se na větší propagaci činnosti MAS mezi veřejností, obnovit vydávání Zpravodaje MAS a seriálu o činnosti MAS v obecních zpravodajích.	<b>Zatím nezpracováno.</b> Bude provedeno v roce 2012.
Vytvořit na internetových stránkách MAS kalendář akcí pořádaných v regionu s možností vkládat akce jejich pořadatelů a exportu údajů do zpravodajů vydávaných v regionu MAS.	

#### 5.4. DOPORUČENÍ PRO OBDOBÍ 2014-20

V rámci zpracování tohoto dokumentu byla shromážděna i některá doporučení pro období 2014 – 20:

- V období 2014-20 by MAS měla hrát minimálně stejnou roli jako dosud.
- Struktura MAS by měla být více využívána k plánování rozvoje regionu.
- MAS by měla pokračovat ve vyhledávání jiných dotačních programů a pomáhat zájemcům v přípravě žádostí, sama by se také měla snažit, aby administrovala více programů a pokračovat v přípravě integrovaných projektů.
- MAS by měla zachovat široký okruh činností a poskytovaných služeb.
- Územní působnost MAS by se neměla zásadním způsobem rozšiřovat ani štěpit. MAS by neměla podlehnout tlaku na slučování.
- Do činnosti MAS a práce v jejích orgánech by se mělo zapojit více místních aktérů.
- Hlavní tematické priority strategie by měly být zachovány – péče o historické dědictví, místa k setkávání, šetrný cestovní ruch a místní produkce.
- MAS by se měla zaměřit na větší propagaci své činnosti mezi veřejností.
- MAS by si měla udržet pozici mezi první desetinou MAS v rámci ČR.

