

Sudety – místo k setkávání

Strategický plán LEADER MAS Český Západ - Místní partnerství

REVIZE – ZÁŘÍ 2011 (AKTUALIZACE FICHÍ PRO 7. VÝZVU – ZMĚNY V KAPITOLÁCH 6.1., 6.2. A 6.4.)

1	ŽADATEL/PŘEDKLADATEL SPL	2
2	ZÁKLADNÍ ÚDAJE O ÚZEMÍ MAS	2
3	ZPRACOVÁNÍ SPL MAS	2
3.1	SBĚR DAT, ANALYTICKÉ ZHODNOCENÍ ÚZEMÍ A NÁVRH PRIORITY ISÚ	2
3.2	STANOVENÍ CÍLŮ SPL	3
3.3	TVORBA SPL	4
4	ANALÝZA ÚZEMÍ MAS	4
4.1	HODNOCENÍ ÚZEMÍ	4
4.2	ZDROJE ÚZEMÍ PRO REALIZACI SPL	13
5	SWOT ANALÝZA	15
5.1	VYMEZENÍ SWOT ANALÝZY	15
5.2	METODIKA ZPRACOVÁNÍ SWOT ANALÝZY	15
6	STRATEGIE	16
6.1	CÍL, PRIORITY A OPATŘENÍ	16
6.2	ZPŮSOB DOSAHOVÁNÍ PRIORITY A OPATŘENÍ	18
6.3	ZAPOJENÍ INOVAČNÍCH AKTIVIT	21
6.4	FINANČNÍ PLÁN	23
6.5	INTEGROVANÁ STRATEGIE ÚZEMÍ	25
6.6	MONITORING NAPLŇOVÁNÍ CÍLŮ SPL	27
7	PARTNERSTVÍ MAS	27
7.1	HISTORIE MAS	27
7.2	ZAPOJENÍ PARTNERŮ DO PŘÍPRAVY SPL	32
7.3	VZTAH K OBYVATELSTVU	33
7.4	OTEVŘENOST MAS	33
8	ZKUŠENOSTI A SPOLUPRÁCE	34
8.1	ZKUŠENOSTI	34
8.2	SPOLUPRÁCE	37
9	ORGANIZACE A ZDROJE MAS	40
9.1	ORGANIZAČNÍ STRUKTURA A ROZDĚLENÍ ODPOVĚDNOSTÍ	40
9.2	ZDROJE MAS PRO ČINNOSTI SPOJENÉ S REALIZACÍ SPL	47
10	ADMINISTRATIVNÍ POSTUPY	50
10.1	REGISTRACE PROJEKTŮ	50
10.2	ZPŮSOB VÝBĚRU PROJEKTŮ	51
10.3	REALIZAČNÍ ČÁST	53
10.4	KONTROLA ČINNOSTI MAS	54
10.5	ARCHIVACE	54
10.6	MONITORING	55
10.7	EVALUACE SPL	55
10.8	PROPAGACE MAS	56
11	ZAPOJENÍ ŽEN, MLADÝCH LIDÍ A ZEMĚDĚLCŮ	58
11.1	ZAPOJENÍ ŽEN	58
11.2	ZAPOJENÍ MLADÝCH LIDÍ (DO 30. LET)	58
11.3	ZAPOJENÍ ZEMĚDĚLCŮ	59

1 Žadatel/předkladatel SPL

Název místní akční skupiny: Český Západ – Místní partnerství
Právní forma: občanské sdružení

2 Základní údaje o území MAS

Území místní akční skupiny Český Západ – Místní partnerství (dále jen MAS) se nachází v **západní části České republiky** a skládá se ze **tří mikroregionů** (Mikroregion Konstantinolázeňsko, Stříbrský region, Mikroregion Hracholusky), města Planá, městyse Chodová Planá a tří menších obcí (Blažim, Čerňovice, Ostrov u Bezdržic). Na jejím území žije **27 235 obyvatel** v převážně malých venkovských obcích a pěti malých městech – Stříbře, Plané, Kladrubech, Bezdržicích a Černošíně. MAS Český Západ – Místní partnerství zaujímá **735 km²**, což je více než třetina okresu **Tachov** a malou část okresu **Plzeň – sever**.

3 Zpracování SPL MAS

Příprava na programové období 2007 – 2013 a zpracování Strategického plánu LEADER (dále jen SPL) probíhalo na území MAS Český Západ – Místní partnerství **během celého roku 2007**. Postupné kroky sběru dat, definování problémů území a zpracování SPL lze rozdělit do následujících kategorií:

- Sběr dat, analytické zhodnocení území a návrh priorit ISÚ
- Stanovení cílů SPL
- Tvorba SPL

3.1 Sběr dat, analytické zhodnocení území a návrh priorit ISÚ

Podkladem pro analýzu území MAS byly následující **strategické dokumenty**:

- Rozvojová strategie MAS Český Západ – Místní partnerství 2004 - 6
- Strategie rozvoje Mikroregionu Hracholusky
- Strategie rozvoje Mikroregionu Konstantinolázeňsko
- Strategie rozvoje mikroregionu Stříbrský region

Data získaná z těchto strategických dokumentů byla diskutována se členskou základnou MAS i ostatními obyvateli regionu Český Západ. Analytické zhodnocení území, stanovení cílů na období 2007 – 2013 a zapojení široké i odborné veřejnosti do této problematiky byl **hlavní úkol managementu MAS v roce 2007**. Celý proces probíhal následujícím způsobem.

Ve dnech **28. 3. – 29. 3. 2007** se v Hamrech na Šumavě sešel na **výjezdním zasedání Výboru partnerství** MAS Český Západ – Místní partnerství. Účelem setkání bylo zhodnotit dosavadní činnost MAS a aktualizovat Integrovanou rozvojovou strategii území MAS Český Západ – Místní partnerství na období 2007 – 2013 (dále jen ISÚ). Výstupem byl **návrh souboru priorit**, která by měla MAS v tomto období řešit.

Výstupy z výjezdního zasedání Výboru partnerství byly zpracovány a **představeny veřejnosti na konferenci**, která proběhla dne **12. 4. 2007 ve Stříbře**. Cílem konference bylo diskutovat návrh priorit a stanovit, která z těchto priorit je pro území regionu Český Západ nejdůležitější. V rámci **kulatých stolů** následně účastníci konkretizovali **náplň jednotlivých priorit**. Každý z účastníků konference se poté mohl přihlásit do jedné z **šesti pracovních skupin**, které měly tematické priority dopracovat do konečné podoby. Pracovní skupiny kopírovaly názvy jednotlivých tematických priorit:

- Zachování a zhodnocení přírodního a historického dědictví regionu Český Západ
- Zlepšování kvality života v regionu Český Západ
- Rozvoj cestovního ruchu regionu Český Západ a marketing
- Dlouhodobě udržitelný rozvoj území regionu Český Západ
- Zlepšení ekonomické soběstačnosti regionu Český Západ
- Navázání aktivní spolupráce s dalšími regiony
a Posilování místního partnerství na území regionu Český Západ

Jednání **pracovních skupin** proběhla ve dnech **25. 4. a 3. 5. 2007 v Kladrubech a Plané**. Účastníci zhodnotili jednotlivé priority ve vazbě na území MAS (silné a slabé stránky, příležitosti a ohrožení) a vytvořili **návrh opatření a konkrétních aktivit**, které priority řeší. Tyto návrhy projednal Výbor partnerství na svém jednání dne 11. 6. 2007 v Olbramově a **schválilo Valné shromáždění dne 21. 6. 2007 ve Svojsíně**.

Z analytických dat, které obsahovaly strategické dokumenty, jež jsou uvedeny na začátku této kapitoly a z výstupů diskuse s laickou i zainteresovanou veřejností byla managementem MAS zpracována **analýza území regionu** pro ISÚ. Současně management MAS zpracovával **Organizační část** strategie, která zahrnuje především administrativní postupy a rozdělení kompetencí uvnitř MAS. Obě části byly dokončeny během listopadu 2007 a následně probíhalo **veřejné připomínkování** celé ISÚ. Její **konečná podoba byla schválena Výborem partnerství dne 7. 12. 2007 v Erpužicích**. Stávající verze ISÚ je **ke stažení na internetových stránkách MAS www.leader-ceskyzapad.cz** a bude schválena 7. Valným shromážděním členů MAS v březnu 2008.

Z ISÚ a dalších již schválených dokumentů **vychází i SPL**, především pak zkrácená analýza území MAS a nastavení veškerých organizačních postupů.

3.2 Stanovení cílů SPL

Stanovení cílů, které SPL řeší, probíhalo opět **v těsné interakci s členskou základnou MAS** a jejím výkonným orgánem – Výborem partnerství. Na základě analýzy území MAS a diskuse s členskou základnou MAS i širší veřejností (viz kapitola 3.1.) byly v rámci ISÚ **definovány priority, opatření a aktivity**. Vzhledem k velkému množství témat, které integrovaná rozvojová strategie území MAS řeší, bylo ale nutné pro SPL **vybrat pouze dílčí část opatření**, jež chápe členská základna MAS a veřejnost regionu jako nejaktuálnější a zároveň jsou kompatibilní s Programem rozvoje venkova 2007 – 2013. **Závěrečná veřejná diskuse** k návrhu priorit a cílů SPL proběhla na jednání Výboru partnerství, jež se uskutečnilo dne 7. 12. 2007 v Erpužicích, kde byla schválena jejich konečná podoba.

3.3 Tvorba SPL

Na samotné tvorbě a zpracování SPL se podílely následující složky organizační struktury MAS:

Orgány MAS zapojené do tvorby a zpracování SPL	
Orgán	úkol, aktivita
Výbor partnerství	návrh fichí, schválení konečné verze SPL
Programový výbor	návaznost SPL a ISÚ a PRV, stanovení Preferenčních kritérií
Jednatel MAS CpKP ZČ	zapojení veřejnosti do přípravy SPL, zpracování fichí a analytické části SPL
Koordinátor přípravy programu LEADER	zpracování organizačních a administrativních postupů pro realizaci SPL, koordinace zpracování SPL,
Manažerka MAS	odpovědnost za zpracování konečné verze SPL

4 Analýza území MAS

4.1 Hodnocení území

4.1.1 Geografická charakteristika

Region Český Západ se nachází v podhůří přírodně **atraktivní oblasti Českého lesa**. Oblast leží v příhraničním prostoru u hranic se Spolkovou republikou Německo. Z hlediska správního členění **leží v Plzeňském kraji**, východní část území patří do okresu Tachov, jedenáct obcí v západní části MAS patří **do okresu Plzeň – sever**.

Celý prostor lze s výjimkou několika větších sídel charakterizovat jako venkovský se všemi problémy, kterými trpí náš současný venkov. Mimoto na zdejší území žil před II. světovou válkou **velký počet obyvatel německé národnosti**, což se ovšem po roce 1945 dramaticky změnilo. V souvislosti s odsunem obyvatel německé národnosti došlo k **zániku některých menších obcí** a následující politika komunistických vlád způsobila, že toto území bylo opomíjeno a vzhledem k vývoji celé republiky značně **zaostávalo**. Také nově příchozí **obyvatelé dosídlení z vnitrozemí** neměli vztah k novému území, což k rozvoji oblasti rozhodně nepřispívalo.

K významným sídlům regionu patří **město Stříbro**, které je dominantním centrem jižní části území a to vzhledem ke své velikosti a poloze v blízkosti dálnice D 5, která umožňuje těsnou vazbu na Plzeň i Spolkovou republiku Německo. V severní části oblasti mají důležité postavení **Konstantinovy Lázně** a to hlavně díky výrazné atraktivitě z hlediska cestovního ruchu, kterou tvoří léčebné prameny. V severozápadní části regionu mají velký význam sídla **Planá a Chodová Planá** s koncentrací průmyslových závodů a regionálních služeb.

4.1.2 Kulturně - historická charakteristika

Zájmové území regionu Český Západ má **bohatou historii**, která se odráží v podobě řady kulturně-historických památek. Jak bylo již výše uvedeno, dramatický poválečný vývoj vedl kromě vzniku rozsáhlého pohraničního pásma i k zániku mnoha „německých“ sídel. Přes změny ve využití krajiny (chátrání objektů a „vojenská architektura“) si území dodnes **uchovalo hodnoty spojené s přírodními krásami a malebností sídel**, ve kterých je možné najít zachovalé prvky lidové architektury. V území působí také řada **neziskových organizací, spolků a sdružení**, které rozšiřují nabídku kulturních produktů a v řadě případů přispívají k zvýšení atraktivity památek.

V jižní části regionu položené město **Stříbro** je významným středověkým urbanistickým celkem s řadou sakrálních a světských staveb. Historické jádro je vyhlášenou památkovou zónou. Zajímavý potenciál lze spatřit i v **Minoritském klášteře s křížovou chodbou**, v jehož zrekonstruované části se nachází **Městské muzeum**. Z dalších možností lze využít tradice **dolování stříbra a olověných rud**, což se výborně daří jak Hornicko-historickému spolku Stříbro, který provozuje **Hornický skanzen** s Královskou dědičnou štolou Prokop.

Významným kulturním potenciálem disponují **Kladruby**, které vzhledem ke své výhodné dopravní poloze a historické hodnotě **barokně-gotického benediktinského kláštera** se postupně stávají památkou evropského významu. Dnes je areál zapsán jako národní kulturní památka a aspiruje na zapsání do UNESCO. Chrám náleží ke skvostům stavitelského umění a svou rozlohou se řadí mezi největší kostely v českých zemích. Jeho potenciál není ovšem ještě zcela vyčerpán, neboť je využívána pouze asi jedna čtvrtina a to k prohlídkovým okruhům. Celý komplex vyžaduje náročnou rekonstrukci. V Kladrubech je také **Muzeum československého opevnění** vybudované v jednom z bunkrů na okraji města.

Z území obcí **okolo Hracholuské přehrady** je nutné vyzdvihnout jako kulturně historickou atraktivitu zříceninu **hradu Buben**. Hrad Buben se tyčí na skalnatém ostrohu na pravém břehu Mže u soutoku s Plešnickým potokem asi 2 km pod hrází Hracholuské přehrady. Je ideálním cílem pěšího výletu podél řeky Mže. Hrad Buben byl vystavěn pravděpodobně v první polovině 14. století ve stylu tehdejší gotiky. Pod zříceninou je dodnes zachován **Zámecký mlýn s vodním kolem**, který je kompletně zrekonstruován. Mezi další významné kulturně-historické památky této části řešeného území patří opuštěný **gotický kostelík sv. Petra** stojící na půli cesty mezi Stříbrem a Butovem. V katastru obcí Újezd nade Mží, Hněvnice, Únehle, Líštiny lze také najít **významná archeologická naleziště**, která svědčí o tom, že tato území byla osídlena již v době kamenné a bronzové.

Rovněž ve venkovské **oblasti Konstantinolázeňska** představují kulturně-historické památky velký potenciál pro možnost rozvoje cestovního ruchu. Bohužel technický stav většiny z nich v současné době neumožňuje komerční využití a značně zatěžuje rozpočty malých obcí, které nejsou schopny tento stav samy řešit. Neutěšený stav většiny památek charakterizuje např. **barokní zámek v obci Cebiv** z 18. století. Z těch hojně navštěvovaných můžeme zmínit zříceninu gotického **hradu Gutštejna**, považovanou za nejromantičtější zříceninu hradu v Čechách nebo kompletně zrekonstruovaný **zámek v Bezručicích s Galerií sklářského umění** a další. Dominantou této oblasti je nepochybně zřícenina **hradu Švamberka s kostelem sv. Máří Magdalény** na vrchu Krasíkově, o jejichž záchranu se postupně snaží Mikroregion Konstantinolázeňsko. Za podpory programu Leader+ byla opravena zdejší zvonice, která byla již v havarijním stavu. Nově opravená zvonice bude sloužit jako zázemí pro pořádání slavností a kulturních akcí, které na hradní památku přivádějí stále větší počet turistických návštěvníků. V rámci projektu byly také ve spolupráci s místními NNO uspořádány regionální slavnosti (Slavnosti jablek a Hradní slavnosti). Ve velmi atraktivním prostředí Vlčí hory u Černošina se nachází **zřícenina hradu Volfštejn**, kde je připravována výletní stezka s krásnými výhledy do okolí.

K dalším kulturním památkám patří i **kostely**, které jsou však často v nedobrém technickém stavu. Při některých z nich se podařilo nastartovat aktivity nových neziskových organizací nebo místních nadšenců, které směřují k jejich záchraně a obnově jejich funkce – např. v Okrouhlém Hradišti, Křivcích, Domaslavi, Lestkově. Podobně je tomu i v dalších oblastech regionu Český Západ – např. Michalovy Hory, Staré Sedliště, Svojšíň a další.

V oblasti **Plánska a Chodovoplánska** je třeba mezi atraktivitami uvést historické centrum města Planá a Hornické **muzeum se štolou Ondřej Šlik** v Plané, vybudované místním Hornicko-historickým spolkem. Zatím nevyužitým potenciálem je poutní místo s **kostelem sv. Anny** a kapličkou se „zázračným“ pramenem nedaleko Plané, navštěvované dnes již jen

bývalými obyvateli – Sudetskými Němci. Naproti tomu prostory **gotického kostela sv. Petra a Pavla** byly zrestaurovány a jsou využívány jako výstavní a koncertní síň. Dědictvím Chodové Plané je nejen známý **Rodinný pivovar Chodovar** (s Pivovarským muzeem, Pravými Pivními lázněmi), ale i dva židovské hřbitovy z nichž jeden je přímo v sousedství areálu pivovaru. Nelze opomenout ani zatím nevyužívaný zámek s parkem a v sousedních Michalových Horách barokní budovu bývalého **hornického hejtmanství – BergAmt**, jejíž využití je plánováno v rámci Česko-Bavorského geoparku.

Z technických památek je nutné kromě hornických památek zmínit zejména lokální **železniční trať Pňovany – Bezručice**, na kterou navazuje naučná stezka „Ke studánce lásky“. Dvě ze zastavení stezky připomínají další technické památky – vlečku z kamenolomu na Hradištském vrchu a zbrojení vlaku vodou u studánky lásky. Do budoucna by také na nádraží v Bezručicích mělo vzniknout železniční muzeum zabývající se touto tratí a parními lokomotivami a jinou železniční technikou. Místní železniční trať oslaví v roce 2011 již 110 let svého provozu.

Shrnutí a hodnocení

Území regionu Český Západ má v historickém a kulturním dědictví velký potenciál z hlediska cestovního ruchu. Již v současné době je z tohoto hlediska využíván kvalitně klášter v Kladrubech, jehož význam přesahuje hranice regionu. Svůj potenciál pro cestovní ruch také naplňuje téma hornictví (Planá, Stříbro), pivovarnictví (Chodová Planá) lázeňství (Konstantinovy Lázně). Historické nemovitě, movité i technické památky, které se nacházejí v menších obcích, na využití z hlediska cestovního ruchu stále čekají. Důvodem je jejich špatný technický stav a nedostatek finančních prostředků, které mohou majitelé (správci) uvolnit na jejich rekonstrukci resp. záchranu. Druhým důležitým aspektem v rámci historického a kulturního dědictví je využitelnost památek pro místní společenské a kulturní aktivity. Vzhledem k tomu, že v rámci regionu vznikají občanská sdružení, jejichž cílem je obnova a správa historicky cenných movitých i nemovitých památek (zejména sakrálních staveb), stává se s této problematiky nástroj zvyšování regionální resp. místní identity. Finanční podpora do této oblasti tedy může zvýšit atraktivitu území nejenom z hlediska cestovního ruchu, ale i z hlediska zvyšování společenského a kulturního potenciálu obcí. To je důvodem, proč členové MAS Český Západ – Místní partnerství považují tuto problematiku za nejdůležitější téma svých budoucích aktivit.

4.1.3 Ekonomická charakteristika

Z pohledu budoucích perspektiv lze za těžiště vhodných ekonomických aktivit považovat **služby cestovního ruchu**, rozvoj **lehčí průmyslové výroby** šetrné k životnímu prostředí a **zemědělství** orientované na údržbu krajiny a agroturistiku.

Rozvoj nabídky **pracovního uplatnění obyvatel** v poválečném období ovlivnila existence hraničního pásma, respektive zejména obcí, které se nacházely v jeho blízkosti, sídla více ve vnitrozemí byla zasažena méně i když byl jasně zřetelný deficit v porovnání s jinými částmi republiky. V tomto období dochází k nárůstu pracovního uplatnění obyvatel zejména ve státních **zemědělských a lesnických podnicích**. Změna sociálně ekonomického systému po roce 1989 a odstranění železné opony s sebou přinesly rozvoj služeb vázaných na cestovní ruch, lokalizaci některých nových průmyslových aktivit, ale také výrazný nárůst nezaměstnanosti, který je zapříčiněn dlouhodobým trendem snižováním počtu pracovních příležitostí v zemědělství i v tradičních průmyslových výrobcích Českého Západu, jež nově budované kapacity nestačí absorbovat. Zejména v menších obcích nemohou převzít tuto funkci **služby**, vzhledem k malému počtu obyvatel a jejich menší kupní síle.

Problematická je také řada **menších obcí**, které ve svém správním území zahrnují řadu menších sídel, velkou plochu správního území, velkou plochu zemědělské půdy, nízkou hustotu zalidnění a **nepodařilo se zde dostatečně transformovat zemědělskou výrobu** a nalézt náhradní pracovní příležitosti. Taktéž se projevuje nevhodná **kvalifikační struktura**

obyvatelstva, které má převážně základní vzdělání a **špatná dopravní dostupnost** v určitých částech regionu. Projevují se tak důsledky poválečného dosídlení obyvatel z vnitrozemí, neboť se jednalo převážně o sociálně hůře přizpůsobivé skupiny obyvatel. Řada sídel leží na komunikacích nižších tříd, které nejsou v dobrém technickém stavu.

Současná struktura hospodářství regionu je i přesto poměrně pestrá a zahrnuje řadu odvětví a oborů. V severní části je díky Konstantinovým Lázním zastoupena **zaměstnanost ve službách**. Ve větších sídlech oblasti se nachází řada průmyslových odvětvích od potravinářského, přes **automobilový, elektrotechnický** a další. Jedná se zejména o město Stříbro jako centrum jižní oblasti a také Záchlumí, v severní části se výrazně rozvíjí Planá i Chodová Planá. Vzhledem ke značnému zalesnění oblasti má důležitý význam i **lesnictví a dřevozpracující výroba**.

Zemědělství je v regionu Český Západ důležitým odvětvím ekonomiky zejména z hlediska podílu na zaměstnanosti. Naprostá většina menších obcí je na zemědělskou výrobu stále výrazně orientována. V současné době je v zemědělství zaměstnáno přes 10% ekonomicky aktivního obyvatelstva; lze ovšem očekávat, že tento podíl bude mírně klesat. Proto je nutné zaměřit se na stabilizaci tohoto odvětví a rozšířit nabídku produktů se zaměřením na tradiční výrobu v oblasti. Bude také potřeba, aby se úloha zemědělství přesunula více do oblasti **péče a údržby krajiny** namísto vlastní produkce. V budoucnu lze proto předpokládat, že mírně vzroste podíl lesní půdy a trvalých travních ploch – luk a pastvin, neboť část těchto pozemků bude zalesněna a zatravněna.

Shrnutí a hodnocení

Vzhledem k tomu, že zemědělství díky své restrukturalizaci v průběhu posledního desetiletí 20. století přestalo být hlavním ekonomickým tahounem regionu, probíhá tlak na diverzifikaci ekonomických činností mimo zemědělství. Velkou příležitostí z hlediska ekonomického rozvoje je pro region oblast cestovního ruchu. V cestovním ruchu a ve službách, které jsou na něj navázány (pohostinství, obchod), pracuje v současné době nejvíc ekonomicky aktivních lidí. A tento potenciál není zdaleka vyčerpán. Důležitou roli v rámci ekonomiky hraje průmysl, který je soustředěn zejména kolem větších destinací a kam dojíždějí lidé z menších obcí za prací (Stříbro, Planá, Tachov, Plzeň). Nicméně vzhledem ke snaze o zvyšování kvality venkovských obcí, by se měla MAS zaměřit na podporu mikropodniků, řemesel a služeb v cestovním ruchu, které tvoří případná pracovní místa v menších obcích regionu. Tím bude zajištěna alespoň částečná ekonomická soběstačnost regionu a zastaví se úbytek obyvatelstva v regionu, který je způsoben hlavně migrací za prací. V rámci zemědělství je důležité podporovat diverzifikaci zemědělské činnosti (např. agroturistiku, hippoturistiku, atd.). Důležitým tématem v rámci zemědělství, ale i v řemeslné výrobě mohou být regionální produkty, jež mohou také stimulovat ekonomický rozvoj regionu.

4.1.4 Sociální charakteristika

Míra **nezaměstnanosti** se v regionu Český Západ pohybuje na **úrovni 10,1 %**, ale jsou zde patrné výrazné rozdíly mezi severem a jihem oblasti. Zatímco v jižní části regionu dosahuje míra nezaměstnanosti v průměru až 11 % a má stabilně vzestupný trend, v severních částech oblasti je míra nezaměstnanosti řádově nižší.

Vzhledem k vysoké průměrné míře nezaměstnanosti v regionu je nutné vytvářet nová pracovní místa především v perspektivních oblastech ekonomiky – **služby, řemesla a drobné podnikání, cestovní ruch a stabilizovat situaci v zemědělství**. Vzhledem k nepříznivé vzdělanostní struktuře, je třeba akceptovat i značné rozšíření **montážních výrob** prakticky bez jakýchkoliv nároků na vzdělanost. Tento charakter výrob ovšem není dlouhodobého hlediska pro ekonomiku regionu řešením, protože se zvyšující se životní úrovní se tyto závody přesunou v budoucnu dále na východ a také působí negativně na vývoj vzdělanostní struktury, neboť nenabízejí možnost uplatnění pro kvalifikovanou pracovní sílu. Vzniklá pracovní místa časem stejně obsadí levnější pracovníci z východních zemí a proto

tuto politiku zaměstnanosti nelze vnímat jako příliš perspektivní ve vztahu ke snižování místní nezaměstnanosti. **Některé profese jsou naopak v regionu postrádány, zejména pak strojírenské.** Největší podíl z obyvatel vyjíždějících za prací směřuje do Stříbra, Plané a Chodové Plané. Ze sídel mimo region se pak jedná o Bor a Plzeň. Je zajímavé, že do bývalého okresního města Tachova je vyjíždka ze prací takřka nulová, což je do značné míry způsobeno špatnou dopravní dostupností.

Lze předpokládat, že spolu s **rozvojem** především **středních firem** v regionu, který je očekáván hlavně v obcích na rozvojových osách, bude nezaměstnanost klesat. Je samozřejmé, že region není natolik ekonomicky silný a proto bude do značné míry podléhat makroekonomickému vývoji v celé ČR a EU. Reziduální nezaměstnanost pravděpodobně zůstane v obcích **špatně dopravně napojených** na soustředění pracovních příležitostí. Zde se naskytá příležitost k působení regionální politiky v oblasti zaměstnanosti, sociálních služeb a dopravy. Za vhodné považujeme i stimulaci stávajících zaměstnavatelů tak, aby byla ekonomicky kryta racionální firemní doprava do **míst s vysokou nezaměstnaností**. Uplatnění volných pracovních sil v oblasti cestovního ruchu je podmíněno veřejnou finanční podporou do **programů vzdělávání, rozvoje infrastruktury a zlepšení marketingu** v území atraktivního pro cestovní ruch.

Shrnutí a hodnocení

Již v minulé kapitole bylo řečeno, že hlavní ekonomický potenciál regionu se nalézá v oblasti šetrného cestovního ruchu. Zároveň, i vzhledem k vzdělanostní struktuře regionu, budou důležité pracovní příležitosti v zemědělství. Pro další rozvoj regionu a snižování nezaměstnanosti nicméně bude velmi důležitá podpora aktivit směřujících k vzdělávání místních obyvatel. Pro podporu podnikání (hlavně začínajících podnikatelů) je nutné vytvořit poradenský servis, který bude poskytovat informace, které jsou pro podnikatele nezbytné (podnikatelské plány, účetnictví, marketing, finanční podpory pro podnikatele, atd.). Nicméně i přes podporu podnikání je nutné počítat s tím, že nezaměstnanost v rámci regionu bude vysoká. Snižit negativní dopady nezaměstnanosti by mohly poradenské a vzdělávací aktivity, které pomohou nezaměstnaným v lepší orientaci v nabídce služeb pro podporu zaměstnanosti.

4.1.5 Charakteristika životního prostředí

Region Český Západ díky neexistenci rozsáhlejší průmyslové produkce a poměrně velké vzdálenosti od producentů exhalátů disponuje jedním z **nejkvalitnějších životních prostředí v České republice**. Výskyt léčivých minerálních pramenů a existence chráněných oblastí přírody přispívá k větší atraktivitě pro potenciální návštěvníky regionu.

Úroveň přírodní stability je v hodnoceném území různá. Na Konstantinolázeňsku je stav uspokojivý, naopak o stabilitě nelze hovořit v zemědělsky dosud poměrně využívané jižní části regionu. Vzhledem ke snížení úrovně aplikací biocidů a **intenzity hnojení v zemědělství** se však situace i zde pozvolna zlepšuje. Tento pozitivní trend však zřejmě také má svoji hranici. Další zvyšování ekostability si bude již vyžadovat větší pozitivní zásahy do území. Ostatní území regionu, zejména v přírodních parcích, se vyznačují výrazně vyšší stabilitou i když ani zde stav není ideální.

Fauna a flóra sledovaného území se neliší od jiných srovnatelných území, je pouze rozdíl mezi teplejším Stříbrskem a chladnějšími polohami v střední a severní části oblasti.

Je zde zastoupena černá zvěř, srnčí, jelen sika a dále také zajíc a bažant. Vzhledem k poměrně vysoké čistotě vodních toků se zde vyskytují ryby z čeledi pstruhovitých a také štika a candát. Celé území se vyznačuje **druhovou pestrostí vegetace** a je poměrně **hustě zalesněno**, lesní celky jsou méně rozsáhlé a relativně rovnoměrně rozmístěné. Lesní kultury

jsou převážně nepůvodní a dominují zde jehličnaté a borové porosty, potenciální přirozenou vegetací jsou však acidofilní doubravy.

Z velkoplošných chráněných území se v regionu nacházejí **přírodní parky** Kosí potok, Úterský potok, Hadovka, a Petrské údolí u Stříbra. Dále je zde řada maloplošných chráněných území a významná biocentra systémů ekologické stability např. Anenské rybníky (Planá), Vstavačová louka a Černošínský bor na Vlčí hoře (Černošín), apod., **přírodní památky** např. vrch Krasíkov (Kokašice), Pístovská louka (Chodová Planá), Pod Šipínem (Okrouhlé Hradiště), Dále pak také **přírodní rezervace** Pod Volfštejnem (Lažany u Černošína).

Přestože **kvalita vod** ve většině toků je uspokojivá (v území neexistuje významný průmyslový znečišťovatel, největší sídla jsou napojena na ČOV a mají tudíž otázku čištění odpadních vod vyřešenou), dochází k jejich **znečišťování zejména u upravených toků** (např. Petrský a Kozolupský potok) a to v důsledku erozních splachů z pozemků nevhodně upravených pro zemědělskou velkovýrobu (tj. rozoraných až k břehům toků). Potenciálním zdrojem zemědělského znečištění jsou rovněž různá **polní hnojiště**, silážní jámy či jímky tekutých hnojiv. Důsledkem nekoordinované zemědělské činnosti v povodí Mže a nedostatečným čištěním odpadních vod v některých obcích regionu (Bezručice, Cebiv, Horní Kozolupy, Kostelec, Ošelín, Skapce, Svojsín, Trpísty, Zhoř) je např. **eutrofizace vodní nádrže Hracholusky**. Růst tzv. „vodního květu“ následně znemožňuje její **lepší rekreační využití**. Eutrofizací trpí i řada menších nádrží a rybníků a v minulosti i tok říčky Úhlavky.

Mezi přírodní podmínky, které významnou měrou ovlivňují atraktivitu regionu, patří výskyt **léčivých minerálních pramenů** v Konstantinových Lázních. Jakákoliv stavební aktivita v oblasti výskytu minerálních pramenů podléhá schválení orgánů České inspekce léčivých vod, neboť zde byla vyhlášena ochranná pásma lázní a zřidel. Kromě minerálních pramenů v okolí Konstantinových Lázní se na severozápadě území, zejména na Chodovoplánsku nalézá větší množství menších minerálních pramenů. Za zmínku určitě stojí největší z nich, **pramen Il-Sano**, který je jímán a stáčen Rodinným pivovarem Chodovar.

Shrnutí a hodnocení

Kvalitní přírodní prostředí tvoří společně s bohatým historickým a kulturním dědictvím hlavní předpoklad pro rozvoj šetrné venkovské turistiky. Již v předchozím programovém období (2004 – 2006) byly realizovány projekty, které přispěly ke kvalitě interpretace místního přírodního bohatství (cyklotrasy ve Stříbrském regionu a Mikroregionu Konstantinolázeňsko, cyklistický průvodce, Geopark). Je nutné tyto aktivity, které pomáhají prezentovat region návštěvníkům, nadále rozvíjet. Důležité bude tyto aktivity více provázat s nabídkou služeb (hlavně pohostinských a ubytovacích), aby přinesly větší finanční efekt obcím resp. regionu. Velkým negativem regionu je kvalita vody v přehradě Hracholusky. Díky nemožnosti koupání přehrada nenaplnuje zdaleka svůj ekonomický potenciál. Důležitou roli v ochraně životního prostředí musí hrát i zemědělské subjekty. Je nutné více podporovat aktivity, které budou zaměřeny na mimoproduktivní funkci zemědělství (péče o krajinu, prostupnost krajiny, protierozní opatření, výsadba alejí, apod.). Částečně tuto úlohu na místo zemědělců převzala samospráva a NNO, nicméně zapojení zemědělských subjektů zde bude nutností. V tomto ohledu má region Český Západ velké rezervy.

4.1.6 Charakteristika občanské vybavenosti

Pro hodnocení sídelní struktury a rozvoje atraktivit sídel je třeba také zhodnotit **úroveň bytového fondu**. Při celkovém hodnocení lze konstatovat, že se jedná o oblast se starším bytovým fondem a nižší vybaveností bytů a vyšším podílem objektů sloužících k rekreaci. Zejména v některých menších obcích (např. Horní Kozolupy a Únehle) došlo k prakticky k zastavení bytové výstavby. Stavební uzávěra platí na velké části území Mikroregionu Hracholusky, Důvodem je, že **„rekreační území vodního díla Hracholusky jako celek**

vykazuje přetíženi z titulu rekreačního a ubytovacího zařízení, které dosahuje enormních hodnot zejména v letní sezóně“. Rozvoj bytové výstavby můžeme pozorovat v posledních letech ve Stříbře, v Konstantinových Lázních. Jako pozitivní lze hodnotit, že většina obcí uvažuje ve svých územních plánech s **dostatkem rozvojových ploch pro bydlení**. Za základ sídelní struktury tady lze pokládat sídelní centra městského typu - Planá a Stříbro. Vzhledem k relativně stabilizované situaci však v dohledné době vylidnění či zánik ani menším obcím nehrozí.

Z hlediska podmínek pro **sportovní volnočasové aktivity** je situace ve sledovaném území rozdílná. Poměrně širokou škálu alternativ trávení volného času je možné nalézt ve větších destinacích – Stříbro, Planá, Chodová Planá, Bezručice. Kvalitní zázemí pro volnočasové aktivity nabízí také centra cestovního ruchu regionu Konstantinovy Lázně, Kladruby a okolí přehrady Hracholusky. V většině menších obcí existuje pouze zázemí **pro fotbal a místní hasičská či myslivecká sdružení**. Z menších obcí je nutné zmínit Kostelec, kde funguje **golfové hřiště**. Zajímavou atraktivitou (hlavně turistickou) je **lanové centrum v Polžicích**. Možnost **rybaření** je vedle Hracholuské přehrady také v Kostelci a Kokašicích. Za zmínku stojí i město **Černošín**, kde je **sportovní areál na Vlčí hoře** a nové víceúčelové hřiště přístupné po celou turistickou sezonu. Výrazným počinem z hlediska zvýšení kvality zázemí pro sportovní volnočasové aktivity byla realizace **značení cykloturistických tras** v Mikroregionu Konstantinolázeňsko a Stříbrském regionu. Tyto cyklotrasy jsou efektivním nástrojem rozvoje cestovního ruchu, ale jsou využívány i místními obyvateli.

Celková úroveň **sportovně-rekreační základny** v zájmovém území se **postupně zlepšuje**, potřebám místních občanů již sportovní zázemí ve většině obcí vyhovuje, i zde je však ještě často potřeba některých investic. Pro udržení turistů ve vybraných oblastech je ale zapotřebí vybudování dalších zařízení, která uspokojí rostoucí poptávku a zvýší zájem návštěvníků o delší pobyt v území. Měla by se **vybudovat moderní sportoviště**, která je možno využívat během celého roku a to zejména v zázemí turisticky atraktivních oblastí.

Významnou složkou volnočasových aktivit jsou **společenské události** (taneční zábavy, diskotéky pro mladé, kina, prodejní výstavy a veletrhy). Zázemím pro tyto aktivity jsou **kulturní domy, obecní domy, společenské sály a sokolovny**. Budovy tohoto typu jsou především ve větších obcích regionu a v městech (Bezručice, Černošín, Chodová Planá, Konstantinovy Lázně, Kladruby, Stříbro). V menších obcích se jedná především o **sály místních hostinců**. Oba typy zařízení jsou však až na malé výjimky dědictvím minulého režimu a často nejsou architektonicky kvalitně navrženy, nezapadají do vesnické zástavby. Se změnou doby se objevily i problémy s jejich využitím. Přesto jsou ale významné pro kulturní život i v menších sídlech a je nutné je modernizovat ale i vnější přestavbou přizpůsobit původnímu vzhledu obcí. Vedle technické kvality kulturních a společenských budov je důležité i téma **spolkového života regionu**. V poslední době se v MAS Český Západ – Místní partnerství podařilo po létech stagnace nastartovat různorodý spolkový život. Po dlouhá léta, pokud se na menších obcích nějaké spolkové aktivity vůbec objevovaly, byly především v rovinách zájmových uskupení. Byl to zejména sport, tradičně fotbal, hasiči, myslivci, chovatelé a zahrádkáři a v neposlední řadě Svaz žen a Červený kříž. Některé z těchto tradičních organizací v posledních letech ve své práci stagnovaly, nebo zanikly (např. místní pobočky Svazu žen a Červeného kříže). V současné době v regionu **vzniklo několik občanských sdružení** zabývajících se obnovou konkrétních památek, ale i **záchranou a obnovou kulturního a přírodního dědictví** a tradic a kulturního života vůbec. Tento fenomén velmi přispívá k záchraně kulturního dědictví regionu a tím i k naplňování cílů strategie MAS. Od roku 2003, kdy byly zahájeny práce na přípravě vzniku MAS, každý rok přibudou v regionu nová aktivní sdružení.

Důležitým faktorem kvalitního života je **zajištění zdravotnické péče**. S ohledem ke zrušení nemocnice v Plané u M. L. došlo k **rapidnímu zhoršení dostupnosti** zdravotní péče v této části regionu. Polikliniky jsou ve Stříbře, v Plané, případně i ve vzdálenějším Tachově, Boru

a Stodu. Výjezdová místa rychlé záchranné služby jsou k dispozici ve Stříbře a Plané. Ve větších obcích (cca 1000 obyv.) jsou ordinace obvodních lékařů i některých specialistů. **Lékárny a veterinární ordinace** jsou rovnoměrně a v dostatečném množství rozmístěny v celém zájmovém území.

Z hlediska další budoucnosti regionu a udržení kvality života je důležitá **dostupnost škol a mateřských škol**. V regionu funguje celkem 13 mateřských a 16 základních škol, které jsou relativně dobře rozmístěny po celém území. **Střední školy** zde fungují tři, z toho ale pouze jedno gymnázium, řada středoškolských studentů proto dojíždí do Tachova, Plzně nebo Mariánských Lázní. Spolupráce a princip partnerství se mezi jednotlivými školami a MAS úspěšně rozvíjí a postupně se stávají i členy MAS. Prvním konkrétním krokem bylo zapojení škol v rámci projektu **Mladé nápady pro Český Západ** a integrovaného projektu **Vzdělané a aktivní děti jako budoucnost regionu Český Západ**, podpořeného Nadací Alcoa. Město Stříbro projevílo zájem také o zřízení některého z oborů pro učňovské školství a v tomto směru započalo jednat s místními podnikatelskými subjekty o které učňovské obory by měly zájem. Nejbližší možnost **vysoškoškolského vzdělávání** je v Plzni, část zájemců uspokojí také nabídka studia na fakultě ZČU v Chebu.

Posledním, ale neméně zásadním tématem této kapitoly, je **plánování a úprava venkovských veřejných prostranství**. V rámci regionu se věnuje plánování i realizaci úprav veřejných prostranství velká pozornost. Příkladem dobré praxe při komunitním plánování úprav veřejných prostranství jsou především menší obce Mikroregionu Konstantinolázeňsko. V některých z nich se již podařilo naplánované úpravy zrealizovat - např. **Kořen** (místní část obce Olbramov), kde proběhla 1. etapa úprav návsi za podpory POV MMR v intencích LEADERu. Obec Konstantinovy Lázně a Svojšín si principy komunitního plánování natolik osvojily, že nyní takto řeší veškeré úpravy veřejných prostor v obci, které se jim daří i úspěšně realizovat. Příkladem může být projekt **Park pro radost**, podpořený v rámci programu LEADER+ v Konstantinových Lázních, ve Svojšíně zase **Arboretum** u mateřské školky, podpořené v rámci programu Mladé nápady pro Český Západ. Pro kompletní **úpravu náměstí** se rozhodla města Bezručice, Černošín a Stříbro. Revitalizace náměstí ve Stříbře je také zapojena v architektonické soutěži **Petra Parláře 2007**, v rámci které vypracovalo šest architektonických studií ideový návrh pro úpravu náměstí. Posouzení těchto návrhů proběhne za účasti veřejnosti počátkem roku 2008.

Shrnutí a hodnocení

V rámci kvality vybavenosti jednotlivých obcí existují v regionu velké rozdíly. V rámci větších měst a obcí, která jsou centry cestovního ruchu (Stříbro, Planá, Bezručice, Černošín, Chodová Planá, Konstantinovy Lázně, Kladruby) je dostupná dostatečná nabídka služeb v rámci všech sledovaných oblastech (bydlení, zdravotnictví, školství, volnočasové a společenské aktivity). Horší situace je v malých obcích, které se nacházejí ve větších vzdálenostech od výše uvedených center. Zde je nutné zaměřit podporu na zachování malých venkovských škol a mateřských škol, které jsou pro obec důležité nejenom z hlediska vzdělávání, ale také mají důležitou sociálně integrační funkci. Druhým důležitým sociálně integračním a společenským bodem malých obcí regionu jsou veřejné budovy (kulturní domy, hostince, sokolovny, obecní úřady) a veřejná prostranství. V období 1948 – 1989 zde vzniklo velké množství budov i prvků, které kazí venkovský charakter obcí a jsou kapacitně jen částečně (nebo vůbec) využívány. Nicméně mají jistý potenciál pro využití ve společenském životě obcí, pokud budou vhodně rekonstruovány. V příštím období (2007 – 2013) je nutné realizovat aktivity, které umožní rekonstrukci, obnovu či přestavbu těchto veřejných budov i prostranství resp. šetrně je integrovat do života obce.

4.1.7 Zdůvodnění jednotného charakteru území

Území regionu Český Západ bylo vymezeno na základě potřeby sjednocení velkého počtu převážně malých venkovských obcí s **kvalitativně stejnými problémy a potřeby společného postupu** při rozvoji daného území. Důvody pro vymezení regionu v navrhovaných hranicích a společná témata jsou následující:

Geografická poloha

Základním jednotícím prvkem je poloha v podhůří přírodně atraktivní oblasti Českého lesa a v příhraničním prostoru u hranic se Spolkovou republikou Německo, což vytváří jednotnou charakteristiku území a nastoluje možnosti společného rozvoje obcí v řadě oblastí. Dalším společným znakem je řeka Mže, neboť všechny obce spadají do jejího povodí.

Hustota osídlení

Jednou ze základních charakteristik vymezující dané území je nízká hustota zalidnění (36,8 obyvatel na 1 km²), což do značné míry předurčuje společné problémy regionu.

Úbytek obyvatel

V posledních letech dochází v převážné většině malých obcí k úbytku obyvatel a to jak přirozeným přírůstkem tak migrací. Negativně se tak projevuje především pokles pracovních příležitostí v zemědělství, které bylo v této oblasti tradičně silným zaměstnavatelem. Zemědělství do současné doby nenahradil rozvoj ostatních odvětví, které by byly schopny absorbovat uvolněné pracovní síly.

V porovnání s celorepublikovým průměrem je v regionu výrazně vyšší migrace. Poměrně vyrovnaný je podíl vystěhovaných a přistěhovaných a celková migrace tak dosahuje neutrálních hodnot s mírně pozitivním vývojem. Celkový mírný přírůstek je zapříčiněn pozitivní migrací z okolních regionů zejména do větších měst a obcí, kde je realizována nová bytová výstavba. Společným problémem však zůstává postupné vyklidňování menších obcí.

Zaměstnanost v zemědělství

Negativně se projevuje především pokles pracovních příležitostí v zemědělství, které je v této oblasti tradičně silným zaměstnavatelem a nedostatečný rozvoj ostatních odvětví, které by byly schopny absorbovat uvolněné pracovní síly.

Atraktivní krajinný ráz

Jedním z dalších společných ukazatelů vymezující region patří vysoká lesnatost a zachovalé životní prostředí, což vytváří vhodné podmínky pro rozvoj cestovního ruchu.

Společná historie

Jednotícím prvkem území Českého Západu je také společná bohatá historie, která se odráží v podobě řady kulturně historických památek i dědictví bývalé oblasti Sudet. Území si však dodnes uchovalo své hodnoty spojené s přírodními krásami a malebností sídel. V celé oblasti představují kulturně historické památky velký potenciál pro možnost rozvoje cestovního ruchu.

Všechny výše uvedené charakteristiky dokládají jednotný charakter území. Při volbě tématu rozvojové strategie se přihlíželo právě k těmto charakteristikám a proto bylo zvoleno téma Efektivní využívání přírodního a kulturního dědictví, neboť zaručuje maximální využití společných prvků a umožní společný postup veřejných i soukromých partnerů při rozvoji území.

Jednotnost území dokládá i to, že MAS Český Západ – Místní partnerství byla podpořena v rámci programu LEADER ČR (2004, 2006) a také v Podopatření 2.1.4. Rozvoj venkova

(podopatření typu LEADER+) Operačního programu Rozvoj venkova a multifunkční zemědělství. (viz. příloha č. 12)

4.2 Zdroje území pro realizaci SPL

4.2.1 Lidské, finanční a hospodářské zdroje MAS

Prvním hlediskem, ze kterého je třeba posoudit zdroje území, je **schopnost managementu MAS připravit a zrealizovat programy**, které naplní cíle SPL i Integrované rozvojové strategie území. Tato schopnost se nejlépe potvrdí výčtem programů a projektů, které management MAS úspěšně realizoval a administroval v předchozích letech. MAS úspěšně zrealizovala 4 programy, v rámci kterých podpořila 64 projektů částkou přes 23 milionů korun – viz tabulka v kapitole 7.1.2. **Bližší informace** o realizaci jednotlivých programů naleznete v kapitole 8.1, doklady jejich o úspěšné realizaci v příloze č. 12.

Druhým hlediskem je **zájem a schopnosti potenciálních žadatelů o realizaci projektů**, které budou naplňovat cíle a priority SPL. Tento zájem lze doložit dvěma skutečnostmi. První z nich je **velký zájem obcí, podnikatelů a NNO o finanční prostředky** na realizaci projektů z Programu rozvoje venkova 2007 – 2013. Ve II. výzvě na předkládání projektů v rámci tohoto programu zpracovával management MAS třináct projektových žádostí, dalších pět jich konzultoval a u čtyřech zpracovával soulad s prioritami rozvojové strategie MAS. Dalších více jak třicet zájemců o finanční podporu bude podávat projekty do další výzvy Programu rozvoje venkova 2007 - 2013. Z toho je jasně patrné, že je v regionu zájem o realizaci projektů a finanční prostředky na realizaci SPL budou důležitým nástrojem pro naplňování cílů MAS Český Západ – Místní partnerství. Druhou skutečností je **zvýšený zájem obcí, podnikatelů a NNO o členství** v MAS Český Západ – Místní partnerství a zájem podílet se na realizaci integrované rozvojové strategie MAS resp. SPL. V roce 2007 vstoupilo do MAS Český Západ **přes třicet nových členů** (16 obcí, 2 ZŠ, 6 NNO, 2 aktivní občané, 6 zemědělců). Obě tyto skutečnosti jsou jasným důkazem toho, že v rámci regionu je **dostatečné množství subjektů**, které chtějí realizovat projekty, jež budou naplňovat priority integrované strategie MAS i SPL.

Dalším hlediskem je **finanční a hospodářský potenciál** území, při jehož posuzování je třeba vzít v úvahu to, co bylo napsáno v předchozí kapitole. Je nepopiratelné, že v rámci území regionu Český Západ je v současné době **velký zájem o veřejné finanční prostředky** z národních i evropských zdrojů. Tento zájem je způsoben zejména **dostatečnou informovaností o potenciálních zdrojích** na realizaci projektů pomocí Zpravodajů MAS a Informatorií. Druhým faktorem je samotný **charakter území MAS**, které je složeno z převážně malých venkovských obcí. Vzhledem k současnému nastavení rozpočtového určení daní malé obce v rámci svých obecních rozpočtů nemají prostředky na realizaci finančně nákladnějších projektů a zaměřují se **spíše na menší, finančně méně nákladné projekty**. Z tohoto důvodu jsou pro ně programy typu **LEADER velmi vítaným a efektivním zdrojem**, neboť nabízejí možnost realizovat projekty menšího rozsahu, navíc v kombinaci s administrativní podporou MAS je jejich realizace daleko snadnější.

Zájem veřejných i podnikatelských subjektů v rámci regionu se promítá také do nastavení priorit a cílů Integrované rozvojové strategie území MAS Český Západ – Místní partnerství a SPL. Toto nastavení probíhalo po celý rok 2007 za velmi úzké kooperace s členskou základnou MAS i širokou veřejností.

4.2.2 Vnitřní potenciál území

V následujícím textu jsou obecně popsány **oblasti vnitřního potenciálu území**, které budou řešeny v rámci SPL.

Obnova historického a kulturního dědictví

V regionu existuje řada po **desetiletí opomíjených kulturních památek**, dotvářejících charakter místní krajiny. Tato oblast je v rámci regionu velmi aktuální zejména díky **spolkům a neziskovým organizacím**, jejichž cílem je obnova movitých i nemovitých historicky cenných objektů. Současně s tím se **obnovují přerušené tradice kulturních a společenských akcí** (ale i vznikají nové), které se vážou k těmto památkám. V posledních letech vzniklo díky medializaci této problematiky množství nových sdružení, které se ve spolupráci s MAS, mikroregiony i obcemi snaží řešit špatný technický stav historického dědictví regionu. Pro území MAS byl zpracován projekt „Záchrana a obnova sakrálních památek regionu Český Západ“ (rekonstrukce 14 sakrálních staveb a zpracování 5 projektových dokumentací), na jehož podporu byla podána žádost v rámci 2. Výzvy Finančních mechanismů EHP/Norska. Tento projekt, jehož rozpočet je bezmála 30 milionů korun, je **důkazem potenciálu území uchopit a řešit tuto problematiku**. Díky tomu, že existují velmi omezené finanční zdroje na podporu záchrany a obnovy historického dědictví, lze pak předpokládat stabilní zájem o další projekty v této oblasti.

Vybavenost obcí a úprava veřejných prostranství

Centrem většiny obcí jsou návse, nebo obecní domy či sály – ty jsou **místy setkávání místních obyvatel** a jsou **integrujícím prvkem místní komunity**. Komunitní plánování obnovy center obcí často pomáhá nalézt jejím občanům společnou řeč a **posiluje sousedské vztahy**, které zde nemají takovou rodovou tradici, jako v jiných částech republiky. aji obci nalézt společnou Malé venkovské obce mají velký zájem o řešení jejich vzhledu a to právě prostřednictvím národních i evropských programů.

Cestovní ruch

Přírodní a historický potenciál území nabízí velké příležitosti v oblasti cestovního ruchu. Zájem o region se každým rokem zvyšuje, což je i důsledkem realizace projektů, které podpořila MAS (cyklotrasy Mikroregionu Konstantinolázeňsko a Stříbrského regionu, Lanové centrum v Dolních Polžicích, atd.). Unikátnost cestovního ruchu v regionu může následovat dobrých příkladů **gurmánské turistiky** (Rodinný pivovar Chodovar v Chodové Plané, Pizzerie v Dolních Polžicích, Rybí restaurace v Plané, Rodinný pivovar U Rybiček ve Stříbře apod.), založené na místních gastronomických specialitách (**Svamberské stezky chuti**) či **geoturistiky** (Česko-Bavorský Geopark), pro kterou má region významný vnitřní potenciál. Podnikatelské subjekty (vč. zemědělských) mají zájem o aktivity, které jim pomohou **rozšířit nabídku služeb cestovního ruchu** (nejčastěji rekonstrukce či výstavba budov pro stravovací a ubytovací kapacity a projekty spojené z hippoturistikou). Je opodstatněný předpoklad, že zájem podnikatelských subjektů v této oblasti bude pokračovat. Důkazem toho, jsou hlavně další připravované či konzultované projekty.

Rozvoj řemesel a podpora drobného podnikání

V této oblasti je velkým potenciálem **zemědělská živočišná výroba**, jejíž produkty v bio-kvalitě jsou zatím předávány ke zpracování mimo region, čímž o tuto kvalitu často přicházejí. Velký potenciál v sobě ukrývá **ukončení výrobního řetězce** přímo v regionu vybudováním **místních jatek** a malých zpracujících linek pro maso a mléčné výrobky a následným prodejem přímo ze dvora při zachování **bio-kvality**. Jistou tradici v regionu mají **regionální pekárny**, které by mohly být dále rozvíjeny až např. do úrovně **venkovských pekáren**. V regionu pracuje také řada **soukromých truhlářů**, jejichž výrobky jsou nositelem dalšího potenciálu pro budoucí rozvoj a uvedení na trh. **Produkce dřeva** je v regionu tradiční a tak by mohlo dojít rovněž k uzavření celého výrobního řetězce. O takové aktivity je v regionu zájem především mezi začínajícími podnikateli.

Výše uvedené skutečnosti a fakta jasně dokazují, že v rámci regionu Český Západ – Místní partnerství je dostatek lidských i dalších zdrojů pro realizaci cílů SPL i integrované rozvojové strategie.

5 SWOT analýza

Protože je SPL jen částí Integrované rozvojové strategie území MAS Český Západ – Místní partnerství, jsou v rámci SWOT analýzy kurzívou označeny body, které se týkají integrované rozvojové strategie, ale nejsou podkladem pro zpracování SPL.

5.1 Vymezení SWOT analýzy

Silné stránky	Slabé stránky
<ul style="list-style-type: none"> · Tradice cestovního ruchu · Geologické zajímavosti · Čisté životní prostředí · <i>Minerální prameny v přírodě</i> · Bohatá historie kraje · Bohatý kulturně-geografický potenciál · Velká četnost historicky cenných staveb · Bohaté zkušenosti s fungováním Místního partnerství 	<ul style="list-style-type: none"> · Špatný stav kulturních památek · <i>Špatný stav komunikací a dopravní dostupnosti</i> · Vysoká nezaměstnanost · Málo ubytovacích a stravovacích kapacit · <i>Nemovitosti ve vlastnictví státu</i> · Nedostatečná prezentace regionu pro cestovní ruch · Nedostatečně kvalitní technická infrastruktura · Špatný stav veřejných prostranství
Příležitosti	Ohrožení
<ul style="list-style-type: none"> · Potenciál pro drobné podnikání · Využití památek pro cestovní ruch · Obnova historických řemesel · Zdravý životní styl jako téma pro cestovní ruch · <i>Využití opuštěných vojenských areálů</i> · Programy pro turisty · Diverzifikace zemědělské činnosti (podpora mimoprodukční funkce zemědělství, místní produkty, apod.) · Rozvíjející se občanský sektor – vznik spolků a sdružení · Využití potenciálu přírodního, kulturního a historického dědictví pro cestovní ruch · Podpora alternativních zdrojů energie · Rozvíjející se kulturní a společenský život regionu · Rozvíjející se inovativní formy turistiky · Rozvíjení aktivit mládeže · <i>Využití potenciálu železniční trati Pňovany – Bezručice</i> 	<ul style="list-style-type: none"> · <i>Pokračující centralizace veřejné správy</i> · Nízké vědomí vlastní identity · Postupně zanikající podnikatelský sektor · <i>Vysoká finanční náročnost (pro obce) budování technické infrastruktury</i> · Nedostatečná péče o venkovskou krajinu · Rozdílné míra zkušeností s přípravou a realizací projektů v rámci území · <i>Slučování malých obcí</i>

5.2 Metodika zpracování SWOT analýzy

Tvorba první SWOT analýzy území regionu Český Západ z hlediska jeho rozvojového potenciálu proběhla na **veřejné konferenci**, která se konala dne **5. května 2003 ve Stříbře**.

Touto konferencí byl iniciován vznik partnerství veřejné a soukromé sféry v prostoru Mikoregionu Konstantinolázeňsko a Stříbrského regionu. Konference se zúčastnili zástupci místní i krajské samosprávy, státní správy, neziskové organizace, podnikatelé i zemědělské subjekty. Ti všichni se podíleli na zpracování SWOT analýzy a využívali k formulaci jednotlivých tezí své místní i odborné znalosti.

SWOT analýza posloužila jako **východisko pro formulaci zaměření rozvojové strategie** i pro formulaci základních strategických linií. Jak z výsledků SWOT analýzy, tak z následující diskuze vyplynula jednoznačná shoda v otázce zaměření rozvojové strategie na co neefektivnější využití místních přírodních a kulturních zdrojů. Tvrzení ze SWOT analýzy byla obodována a sloučena dle příbuznosti. Tímto procesem vzniklo 9 tématických oblastí, které se následně dále rozpracovávaly v **pracovních skupinách**. Výstupy z pracovních skupin byly použity jako **podklad pro analýzu území MAS** pro integrovanou rozvojovou strategii na období 2004 – 2006.

Jak již bylo v úvodu SPL řečeno, **v průběhu roku 2007 proběhla aktualizace** integrované rozvojové strategie území i SWOT analýzy území a vymezení cílů SPL (již s nově přistoupiвшими partnery z území Mikroregionu Hracholusky). Aktualizace SWOT analýzy probíhala v rámci **veřejné konference**, která se konala dne **12. 4. 2007 ve Stříbře**. Na konferenci byla diskutována dosavadní činnost MAS, naplňování cílů rozvojové strategie a vymezení nových priorit pro období 2007 - 2013. Výstupy z konference ve Stříbře a následných pracovních skupin pracovních skupin byly zahrnuty do SWOT analýzy území. Konečnou verzi SWOT analýzy **schválil Výbor partnerství** na svém jednání dne **7. 12. 2007** v Erpužicích.

6 Strategie

6.1 Cíl, priority a opatření

SPL, který je předkládán v rámci opatření IV.1.1. Programu rozvoje venkova, je součástí Integrované rozvojové strategie území MAS Český Západ – Místní partnerství. Její vznik bude podrobně popsán v kapitole 7.1.3.

Obecný cíl Integrované rozvojové strategie území, jež vychází ze zpracované SWOT analýzy, byl převzat i pro SPL:

Co neefektivnějším zhodnocením přírodních a kulturních zdrojů, zapojením občanů regionu Český Západ a propojením širokého množství místních subjektů přispívat k rozvoji regionu po stránce ekonomické, sociální i environmentální a zlepšovat úroveň života v něm.

V rámci ISÚ je tento obecný cíl naplňován **7 prioritami (specifickými cíly)**, z nichž 5 je realizováno v rámci SPL pomocí **11 různých Fichí opatření**.

Fiche opatření SPL tedy přímo vycházejí z obecného cíle a priorit (specifických cílů) Integrované rozvojové strategie území MAS Český Západ – Místní partnerství a jsou tedy její dílčí součástí. Provázanost jednotlivých Fichí SPL s Prioritami a opatřeními SPL je uvedena v tabulce na další stránce.

Jednotlivé Fiche vycházejí z opatření a podopatření Osy III. PRV a částečně také Os I. a II. Schéma návaznosti Fichí na SPL je uvedeno v tabulce na další stránce.

Fiche opatření SPL		Návaznost na ISÚ	Návaznost na PRV
č.	Název	priorita (specifický cíl) opatření	hlavní opatření/podopatření vedlejší opatření/podopatření
1	Zachování a zhodnocení historického dědictví regionu Český Západ	1. Zachování a zhodnocení přírodního a historického dědictví regionu 1.1 Obnova movitého a nemovitého dědictví regionu 1.2 Představení a poznání dědictví regionu 1.5 Zapojování veřejnosti do ochrany a péče o dědictví regionu	III.2.2. Ochrana a rozvoj kulturního dědictví venkova III.2.1.1. Obnova a rozvoj vesnic III.2.1.2. Občanské vybavení a služby
2	Obnova a kultivace veřejných prostranství jako míst k setkávání	2. Zlepšování kvality života v regionu Český Západ 2.1 Obnova a kultivace veřejných prostor jako míst k setkávání 2.2 Vzdělávání, informovanost a volnočasové aktivity 2.3 Kulturní a společenské akce a zázemí pro jejich pořádání 2.4 Zapojení sociálně znevýhodněných do života v regionu	III.2.1.1. Obnova a rozvoj vesnic III.2.1.2. Občanské vybavení a služby
3	Veřejné budovy a sportoviště jako místa k setkávání		III.2.1.2. Občanské vybavení a služby III.2.1.1. Obnova a rozvoj vesnic
4	Zařízení pro zdravý životní styl jako formu poznávání krajiny	3. Rozvoj cestovního ruchu v regionu Č. Západ a marketing 3.1 Venkovský cestovní ruch 3.3 Vznik a podpora informačních a návštěvnických center a jejich spolupráce	III.1.3.1. Rozhledny, pěší trasy, vinařské stezky, ... II.2.4.2. Neproduktivní investice v lesích III.2.1.1. Obnova a rozvoj vesnic
5	Rozvoj venkovského cestovního ruchu		III.1.3.2. Ubytování, sport III.1.3.1. Rozhledny, pěší trasy, vinařské stezky, ... III.1.2. Podpora zakládání podniků a jejich rozvoje
6	Interpretace historického dědictví regionu		III.2.2. Ochrana a rozvoj kulturního dědictví venkova III.2.1.2. Občanské vybavení a služby III.1.3.1. Rozhledny, pěší trasy, vinařské stezky, ...
7	Diverzifikace činnosti zemědělských subjektů		5. Zlepšení ekonomické soběstačnosti regionu Český Západ 5.1 Diverzifikace činností zemědělských subjektů 5.2 Výroba a propagace regionálních produktů 5.3 Rozvoj tradičních řemesel a drobného podnikání
8	Rozvoj drobného podnikání	III.1.2. Podpora zakládání podniků a jejich rozvoje I.1.3.1. Přidávání hodnoty zeměděl. a potravn. produktům	
10	Rozvoj zemědělství	I.1.1.1. Modernizace zemědělských podniků I.1.3.1. Přidávání hodnoty zeměděl. a potravn. produktům III.1.1. Diverzifikace činností nezemědělské povahy	
11	Podpora místních potravinářských produktů	I.1.3.1. Přid. hodnoty zeměděl. a potravn. produktům I.1.1.1. Modernizace zemědělských podniků III.1.1. Diverzifikace činností nezemědělské povahy	
9	Podpora vzdělávání a informovanosti v regionu Český Západ	6. Posilování místního partnerství na území regionu Č.Západ 6.1 Efektivní realizace rozvojové strategie na principech místního partnerství 6.2 Rozvoj místního partnerství a budování kapacit	III.3.1. Vzdělávání a informace I.3.4. Využívání poradenských služeb

6.2 Způsob dosahování priorit a opatření

Výše uvedených priorit (specifických cílů) a opatření bude dosahováno pomocí:

- o **realizace projektů** realizovaných místně příslušnými subjekty, které bude MAS podporovat v rámci výše uvedených Fichí opatření 1-9 financovaných v rámci opatření PRV IV.1.2
- o **realizace projektů spolupráce** v rámci opatření PRV IV.2, jejichž nositelem bude přímo MAS,
- o **přípravy a realizace dalších projektů**, financovaných z jiných zdrojů.

Následující stránky se zaměřuje na **představení jednotlivých prioritních oblastí a způsobu jejich realizace pomocí Fichí opatření SPL**. U každé prioritní oblasti bude popsána **udržitelnost a časový rámec** naplnění jednotlivých opatření.

6.2.1 Zachování a zhodnocení historického dědictví regionu Č. Západ

Jednou ze základních charakteristik regionu Český Západ je **velká koncentrace historicky cenných objektů**. Technický stav většiny těchto objektů je stále **v alarmujícím stavu**. V současné době je nutné zpracovat studie obnovy objektů, projektové a technické dokumentace a provést stavební práce, které povedou k záchraně těchto objektů a jejich zachování pro příští generace. Priorita je také zaměřena na **obnovu historicky cenných území, či historických parků, zahrad nebo krajinných prvků** (včetně potřebné dokumentace), které jsou nedílnou součástí historického vývoje venkovského prostoru.

Součástí této priority je i prostřednictvím podpory **regionálních venkovských muzeí a expozičních** zvýšit informovanost o historickém vývoji regionu a životě lidí v něm. Díky podpoře venkovských muzeí a expozičních bude zachráněno a zpřístupněno velké množství duchovních i materiálních artefaktů (např. historické zemědělské nástroje, tradiční řemesla, kroniky, apod.), které by jinak zůstaly zapomenuty.

Důležitým aspektem této priority je **zapojování veřejnosti** do realizace projektů obnovy, zhodnocení a využívání historického dědictví. Zapojení veřejnosti bude probíhat formou **workshopů, workcampů či realizace společenských a kulturních akcí**, které budou navázány na jednotlivé projekty. To je hlavní záruka toho, že zachráněné, zrekonstruované či obnovené objekty budou nadále využívány.

Realizace této priority přispěje ke **zlepšení technického stavu historicky cenných objektů** na území regionu Český Západ. Interpretace místního kulturního a historického dědictví jsou pak jedním z hlavních předpokladů pro **posílení regionální identity místních obyvatel**. Priorita přispěje také ke zvýšení atraktivity regionu a jeho potenciálu pro rozvoj šetrného cestovního ruchu.

Způsob realizace výše popsaného cíle pomocí SPL	
Fiche opatření SPL	1. Zachování a zhodnocení historického dědictví regionu Český Západ
Dopad realizace	- zajištění konzervace současného stavu historicky cenných objektů - zvýšení zájmu o místní dědictví - rekonstrukce vybraných historicky cenných objektů
Časový rámec	- opatření je dlouhodobého charakteru
Dlouhodobý přínos	- impuls pro realizaci navazujících finančně náročnějších investičních projektů - posílení regionální identity

Udržitelnost	- zapojení veřejnosti a občanských iniciativ jako předpoklad vytvoření vztahu k dědictví regionu a následné trvalé péči o něj
---------------------	---

6.2.2 Zlepšování kvality života v regionu Český Západ

Ústředním tématem této priority je **obnova veřejných prostranství** obcí i měst regionu a **zlepšení stavu veřejných budov** (vzdělávacích, kulturních, společenských, sociálních, církevních) v regionu Český Západ.

Veřejná prostranství vytvářejí **základnu pro sociokulturní vazby** mezi místními obyvateli. Jsou nejenom místem k setkávání a volnočasovým aktivitám, ale spoluvytvářejí i **hlavní dojem**, který získá o dané obci každý návštěvník regionu. Zapojením místních obyvatel do plánování úprav těchto prostranství se vytváří **vztah mezi člověkem a místem**, které pomáhal kultivovat. To je základním stavebním kamenem zpevňování místních a regionálních vazeb.

Druhou oblastí této priority je také **zlepšení stavu veřejných budov** (vzdělávacích, kulturních, společenských, sociálních, církevních) v regionu Český Západ. Oprava či výstavba veřejných budov je velmi nákladnou záležitostí, která může rozpočty malých venkovských obcí zatížit na několik let dopředu. Nicméně bezproblémové fungování těchto objektů úzce souvisí s kvalitou služeb, které jsou v těchto budovách provozovány a tím i s kvalitou života lidí na venkově. Naplňováním cíle této priority je rekonstrukce obecních úřadů, škol, objektů poskytujících sociální služby, či budov, kde se scházejí venkovské spolky a sdružení (i církevní sdružení).

Účelem této priority je **zkvalitnění zázemí**, které občan od své obce očekává. Bude také zkvalitněna základna pro společenské, kulturní i sportovní akce, jež jsou důležitým integračním prvkem každé obce.

Způsob realizace výše popsaného cíle pomocí SPL	
Fiche opatření SPL	2. Obnova a kultivace veřejných prostranství 3. Veřejné budovy a sportoviště jako místa k setkávání
Dopad realizace	- kultivovaná veřejná prostranství a budovy
Časový rámeček	- viditelné kvalitativní změny po cca 3 letech - dosažení cíle opatření za cca 10 let
Dlouhodobý přínos	- snížení migrace z venkova do měst
Udržitelnost	- zapojení veřejnosti jako předpoklad vytvoření vztahu k místům setkávání a následné trvalé péči o ně - důraz na využívání technologií, které povedou k úsporám energií, což bude vést nejenom k úsporám finančních prostředků, ale i šetrnosti k životnímu prostředí

6.2.3 Rozvoj cestovního ruchu regionu Český Západ a marketing

Cílem této priority je **koordinovaně řešit rozvoj šetrného venkovského cestovního ruchu** v rámci regionu Český Západ. Region je díky svému přírodnímu a historickému bohatství vhodnou destinací pro rozvoj šetrného cestovního ruchu. Nicméně nabídka služeb cestovního ruchu (ani potřebná infrastruktura) není na takové úrovni, aby byl potenciál, který region má, kvalitně zhodnocen.

Opatření této priority budou naplňovat aktivity, které využijí potenciálu přírodního a historického bohatství regionu, aniž by hrozila jeho devastace či nenávratné poškození. Konkrétně mezi tyto aktivity patří **rozvoj hippoturistiky, agroturistiky či interpretace**

místního dědictví prostřednictvím naučných stezek, muzeí a expozic. V rámci priority budou podporovány aktivity, které v regionu zvýší **stravovací a ubytovací kapacity**.

Důležitým nástrojem rozvoje cestovního ruchu je kvalitní informační a propagační systém, který v sobě bude integrovat nabídku cestovního ruchu, v rámci celého regionu. K vytvoření tohoto systému přispěje podpora činnosti **regionálních informačních center**.

Dlouhodobá investice do rozvoje šetrných forem cestovního ruchu přinese nejenom zvýšený zájem návštěvníků o region, ale výrazně přispěje k ekonomické soběstačnosti regionu (např. vznik nových pracovních míst).

Způsob realizace výše popsaného cíle pomocí SPL	
Fiche opatření SPL	4. Zařízení pro zdravý životní styl jako formu poznávání krajiny 5. Rozvoj venkovského cestovního ruchu 6. Interpretace historického dědictví regionu
Dopad realizace	- vytvoření infrastruktury pro rozvoj šetrného venkovského cestovního ruchu v regionu - vytvoření pracovních příležitostí v regionu
Časový rámec	- vytvoření sítě informačních y návštěvnických center – do 3 let - vyznačení plánovaných hippotras a naučných stezek - do 6 let - vybudování dostatečných kapacit pro služby v CR – do 10 let
Dlouhodobý přínos	- zvýšení ekonomické soběstačnosti regionu
Udržitelnost	- ekonomická soběstačnost podpořených aktivit - šetrnost cestovního ruchu, zaměření na individuální turisty

6.2.4 Zlepšení ekonomické soběstačnosti regionu Český Západ

Hlavní opatření, které chce tato priorita naplnit, je **diverzifikace činností zemědělských subjektů, podpora drobného podnikání, rozvoj řemesel, zemědělství a místní produkce**. Tato problematika velmi souvisí s postupnou proměnou ekonomických činností na venkově. Stále více je zřejmé, že struktura zaměstnanosti na venkově se diverzifikuje v neprospěch zemědělství. Stále více lidí je zaměstnáno ve službách a průmyslu. V rámci priority budou naplňována opatření, které posílí ekonomický potenciál regionu Český Západ a zvýší kvalitu života místního obyvatelstva. Důraz bude kladen na podnikatelské aktivity, které **využívají místních přírodních a kulturních zdrojů**. Rozvoj **produktů z regionálních zdrojů** je důležitým prvkem, který prohlubuje ekonomickou nezávislost regionu a zároveň má velmi pozitivní environmentální dopad. Pro rozvoj venkovského prostoru je nezbytný **rozvoj podnikatelských aktivit, drobných živnostníků a řemeslníků**. Cílem není do regionu přilákat pouze návštěvníky, ale i podnikatelské subjekty. Z tohoto důvodu je v rámci této priority podporován vznik nových a rozvíjení stávajících mikropodniků, včetně aktivit, které zvyšují informovanost o problematice podnikání na venkově.

Cílem diverzifikace zemědělských činností je nejenom podporovat ekonomicky rentabilní oblasti podnikání na venkově, ale také klást důraz na **environmentální funkci zemědělství**, jíž je **péče o venkovskou krajinu**. Aktivity, které toto řeší, budou také naplňovat opatření této priority.

Způsob realizace výše popsaného cíle pomocí SPL	
Fiche opatření SPL	7. Diverzifikace činnosti zemědělských subjektů 8. Rozvoj drobného podnikání 10. Rozvoj zemědělství 11. Podpora místních potravinářských produktů
Dopad realizace	- vytvoření nabídky místních produktů - vytvoření pracovních příležitostí v regionu
Časový rámec	- viditelné kvalitativní změny po cca 3 letech - dosažení cíle opatření za cca 10 let
Dlouhodobý přínos	- zvýšení ekonomické soběstačnosti regionu - posílení regionální identity - snížení migrace z venkova do měst
Udržitelnost	- ekonomická soběstačnost podpořených aktivit - předcházení nadbytečnému transportu zboží

6.2.5 Posilování principů místního partnerství na území regionu Český Západ a vzdělávání

Důležitým aspektem dlouhodobého rozvoje venkovských regionů je **podpora vzdělávání a informovanosti venkovských obyvatel**. Je důležité přenést realizaci vzdělávacích seminářů a workshopů z center (velkých měst) přímo do venkovských regionů. Účelem této priority je realizovat vzdělávací a informační kurzy, které umožní místním obyvatelům nejenom **rozvoj jejich odborných znalostí, ale i orientaci ve finančních podporách** pro venkovské obce, neziskové organizace či podnikatele, **orientaci v podporách v nezaměstnanosti, či sociální, kulturní, historické či environmentální problematice**, atd. Pro obecní samosprávu bude důležitá přenositelnost zásad Programu obnovy venkova do praktické roviny jejich každodenní činnosti. V rámci opatření této priority bude také zvyšována informovanost o fungování a principech místního partnerství.

Díky podpoře vzdělávacích aktivit bude zaručena kvalitní **realizace priorit SPL** i zajištěna **absorpční kapacita** na realizaci dalších aktivit, které povedou k dlouhodobě udržitelnému rozvoji regionu.

Způsob realizace výše popsaného cíle pomocí SPL	
Fiche opatření SPL	9. Podpora vzdělávání a informovanosti v regionu Český Západ
Dopad realizace	- zvýšení schopností subjektů dosahovat cílů SPL resp. ISÚ
Časový rámec	- využitelné efekty již po jednom roce - opatření vyžaduje kontinuální realizaci
Dlouhodobý přínos	- snížení nezaměstnanosti - zvýšení kvalitativní úrovně realizace ISÚ
Udržitelnost	- využitelnost nabytých znalostí v následujících letech

6.3 Zapojení inovačních aktivit

V rámci realizace aktivit, popsaných v předcházejících dvou kapitolách bude kladen velký **důraz na implementaci inovačních metod či postupů**. V této kapitole budou popsány jednotlivé inovační prvky pro každou prioritu zvlášť ve stejné struktuře jako v předchozí kapitole.

6.3.1 Zachování a zhodnocení historického dědictví regionu Český Západ

V souvislosti s udržitelností projektů **zachování dědictví regionu** (obnova, rekonstrukce) je nutné počítat se zájmem místní veřejnosti o tuto problematiku. Z tohoto důvodu by měl každý projekt, jehož cílem bude rekonstrukce či obnova historicky cenných objektů, **zapojit veřejnost do realizace projektu** (např. komunitní plánování, dobrovolnická práce) **i jeho následného využívání** (např. společenské či kulturní aktivity). Díky této metodě pak bude zajištěna **participace veřejnosti i v následné péči** o kulturní a historické dědictví, což bude mít nepopíratelně pozitivní efekt pro udržitelnost projektu. Je zajištěno také to, že objekty budou nejenom zrekonstruovány, ale i využívány.

Při realizaci projektů, jejichž cílem bude prezentace a interpretace místního kulturního dědictví, bude kladen důraz na **interakci a zážitkovost** (expoziční, muzeí, naučných stezek). V praktické rovině jde o to, aby prezentace i expozice nebyla pouze pasivní, ale umožňovala návštěvníkům získat i praktické zážitky (např. při expozici dřevařství by si návštěvník mohl zkusit práci se dřevem). Tato forma prezentací může generovat i ekonomický zisk (prodloužení pobytu návštěvníka v území), pracovní místa i zachování starých (dnes již nevyužívaných) technologických postupů a řemesel. Priorita bude vycházet z výstupu projektu „Studie unikátních místních atraktivit v ČR a jejich využití v rámci zážitkové turistiky“ či metody „Interpretace místního dědictví“.

6.3.2 Zlepšování kvality života v regionu Český Západ

V rámci priority bude kladen důraz na využívání inovativních forem **zapojování veřejnosti do plánování úprav veřejných prostranství a budov vč. diskuse nad návrhy jejich využití**, které jsou důležitým garantem využívaných a udržovaných veřejných prostranství. Budou aplikovány dnes již v ČR publikované metody jako je „Plánovací víkend“ „Tvorba vize komunity“ či „Utváření místa“. Veřejnost by měla být zapojena také do **realizace samotných úprav** např. formou dobrovolnické práce, nejen formou již fungujících spolků (hasiči apod.), ale i veřejnost v nejširším slova smyslu. Ačkoliv některé obce s těmito postupy mají již bohaté zkušenosti, v některých částech regionu dosud nebyly využity.

Využívání alternativních zdrojů energie či úspor energie v provozu rekonstruovaných veřejných budov – opatření k úsporám energie či využívání alternativních zdrojů energie povede k nejenom k šetření výdajů za provoz objektů, ale bude mít i pozitivní vliv na životní prostředí. V regionu dosud nebylo realizováno mnoho projektů, které by tato opatření naplňovala, v rámci realizace SPL budou tato opatření preferována.

6.3.3 Rozvoj cestovního ruchu regionu Český Západ a marketing

Při realizaci projektů hippotras a naučných stezek bude kladen důraz na **interaktivní formy interpretace** přírodního, kulturního a historického dědictví a **šetrné zásahy do přírody**. I zde budou zaváděny postupy související s metodou „Interpretace místního dědictví“, která bude v regionu **pilotně uplatněna**. Implementace této metody z kvalitní nabídku atraktivit pro návštěvníky regionu a tím pádem bude mít pozitivní vliv na rozvoj cestovního ruchu. Velmi inovativní by mohlo být **využití nových metod značení** turistických tras v terénu, které jsou téměř bezzásahové do stávající krajiny – např. formou GPS navigací apod.

Při realizaci projektů bude kladen důraz na **rozvíjení inovativních forem cestovního ruchu a nových turistických produktů**. V rámci regionu budou podporovány formy turistického ruchu, které zde dosud neměly žádnou či omezenou tradici, ale v území je lidský i přírodní potenciál tyto formy realizovat. Týká se to zejména **agroturistiky a hippoturistiky**, ale také

zážitkové a gurmánské turistiky. V předchozích letech bylo zajímavým příkladem inovativního turistického produktu vybudování lanového centra v Dolních Polžicích.

Při přípravě a realizaci projektů bude uplatněn **software**, který analyzuje ekonomický přínos interpretace místního kulturního, historického a přírodního dědictví pro obec resp. organizace a sdružení. Software je výstupem z projektu „Studie unikátních místních atraktivit v ČR a jejich využívání v rámci zážitkové turistiky“. Tento software dokáže analyzovat ekonomickou udržitelnost místní atraktivity a její ekonomický dopad pro obec či region.

Všechny výše uvedené inovační prvky jsou implementovány proto, aby byla **zvýšena kvalita služeb v oblasti cestovního ruchu** a tím i zvýšená ekonomická soběstačnost regionu (např. více pracovních míst v regionu)

6.3.4 Zlepšení ekonomické soběstačnosti regionu Český Západ

Při realizaci Fiche se bude dbát na environmentální stránku projektů, tzn. jejich pozitivní dopad na krajinu regionu – v rámci zemědělských projektů se bude klást důraz na mimoprodukční funkci zemědělství jako je **péče o venkovskou krajinu** (meze, aleje, stromové solitéry, drobné stavby v krajině, protierozní opatření, apod.). Tyto aktivity budou mít pozitivní vliv na životní prostředí regionu a atraktivitu regionu.

V rámci zavádění postupů, které zvýší přidanou hodnotu zemědělským a potravinářským produktům je plánována **podpora zavádění marketingových či regionálních známek**.

6.3.5 Posilování principů míst. partnerství na území regionu Č. Západ

V rámci této priority budou uplatňovány inovace v podobě **interaktivních forem vzdělávání**. Inovací by mělo být **zahájení dlouhodobých vzdělávacích aktivit** samotné, neboť v regionu dosud neprobíhalo žádné systematické vzdělávání místních subjektů, pouze jednotlivé kurzy realizované různými garanty.

6.4 Finanční plán

Na základě zkušeností z předchozích let bylo stanoveno rozložení finančních prostředků mezi **režijní výdaje v rozmezí 15 – 20%** celkové alokace na MAS. Dle odhadů se předpokládá využití režijních výdajů ve struktuře, uvedené v následující tabulce (zvlášť jednorázové výdaje a zvlášť roční). Změny ve struktuře výdajů by měly odpovídat pouze změnám cen a růstu mezd.

Předběžný rozpočet jednorázových režijních výdajů MAS bez DPH v tis. Kč	celkem
001 – Zpracování SPL (v roce 2007)	96
osobní náklady managementu MAS	56
odborné služby	40
002 – Aktualizace SPL (v roce 2010)	100
006 – Kancelářské vybavení (v roce 2008)	112
notebook 2x + software	60
barevná laserová tiskárna	27
drobná kancelářská technika a kancelářský nábytek	25
010 – Propagace SPL a MAS (v roce 2008)	50
informační leták o MAS a o SPL (příprava, grafika, tisk), 5 tis. ks	17
propagační desky (příprava, tisk), 3 tis. ks	33
CELKEM	358

Předběžný rozpočet ročních režijních výdajů MAS bez DPH v tis. Kč	
způsobilý výdaj, popis položky	celkem
003 – kancelářské potřeby	12
kancelářské potřeby	5
tonery do tiskáren	7
004 – poštovné, telefonní a internetové poplatky	66
telefonní poplatky (2x pevná linka, 2x mobil)	57
internetové poplatky	6
Poštovné	3
005 – nájem, energie, voda, plyn	33
kancelář Olbramov	24
kancelář Kladruby	9
007 – vzdělávání členů MAS	65
exkurze a školení personálu	10
teambuildingový třídení seminář pro členy MAS v partnerské MAS v ČR	55
008 – vzdělávací akce pořádané MAS	57
10x semináře v rámci SPL (výzvy, pro příjemce, výběrovou komisi)	32
4x ostatní semináře (financování rozvoje venkova, aktuální problémy)	19
1x Valné shromáždění členů MAS	6
009 – osobní a cestovní náklady	1.176
Manažer MAS (0,3 úvazku)	200
Koordinátor programu LEADER (1 úvazek)	430
Asistenti pro program LEADER (2x0,5 úvazek)	350
Odměny členům Monitorovací komise	56
Odměny (náhrady) členům orgánů MAS	40
pomocné pracovní síly (DPP)	50
cestovné zaměstnanců MAS v rámci České republiky	20
cestovné zaměstnanců MAS v zahraničí	30
010 – Propagace SPL a MAS	160
zpravodaje (příprava, grafika, tisk, distribuce) – 3 čísla ročně, á 5 tis. ks	70
plakátování výzev (grafika, tisk, distribuce) – 3 výzvy ročně, á 150 ks	12
Výroční zpráva (příprava, grafika, tisk, distribuce) – á 300 ks	60
Kopírování	5
správa a aktualizace webu	13
011 – Poradenské a odborné služby	115
vedení účetnictví	25
ekonomické poradenství	20
ostatní poradenské služby	70
CELKEM	1.684

Zbývajících 80 – 85% finančních prostředků přidělených na MAS bude rozděleno do jednotlivých fichí **na podporu konkrétních projektů**. Rozložení těchto prostředků uvádí tabulka níže. V průběhu jednotlivých roků realizace se nepředpokládá výrazná procentní změna v rámci rozložení prostředků na jednotlivé fiche, tato tabulka tedy bude **pro všechny roky stejná**. Zásadní změna může nastat pouze po aktualizaci SPL v roce 2010 na základě aktuální situace potřeb v MAS.

Rozložení fin. prostředků alokovaných na podporu projektů mezi jednotlivé skupiny fichí na období 2011-13	
Fiche	Celkem
1 - Zachování a zhodnocení historického dědictví regionu	15%
2 - Obnova a kultivace veřejných prostranství jako míst k setkávání	50%
3 - Veřejné budovy a sportoviště jako místa k setkávání	
4 – Zařízení pro zdravý životní styl jako formu poznávání krajiny	15%
5 – Rozvoj venkovského cestovního ruchu	
6 – Interpretace historického dědictví regionu	
7 - Diverzifikace činností zemědělských subjektů	20%
8 –Rozvoj drobného podnikání	
10 – Rozvoj zemědělství	
11 – Podpora místních potravinářských produktů	
9 – Podpora vzdělávání a informovanosti	0%
CELKEM	100%

Rozčlenění finančních prostředků mezi jednotlivé Fiche vychází z pořadí priorit ISÚ, kdy byly **všeobecně preferovány priority 1 a 2**, které se zaměřují na zachování místního dědictví a vytváření míst pro setkávání občanů. Tyto problémové oblasti jsou členy MAS vnímány jako v tuto chvíli **nejvýznamnější**. Dalším důvodem je **vysoká finanční náročnost** aktivit, podporovaných v rámci těchto opatření. Tyto priority jsou v rámci SPL naplňovány **Fichemi 1 – 3**, proto je na jejich financování vyčleněna více jak polovina všech prostředků. Zbývající Fiche budou naplňovány především podnikatelskými projekty, které budou spolufinancovány **nižší procentní dotací (Fiche 5, 7, 8, 10, 11)**, nebo budou realizovat projekty **méně nákladné či v menším množství (Fiche 4, 6, 9)**. **Současně zájem o jejich realizaci v tuto chvíli není tak velký**, nicméně je možné, že v průběhu dvou let vzroste a v rámci aktualizace SPL bude toto procentní rozdělení přepracováno. Proto na jejich podporu byla zatím **vyčleněna menší částka**.

Výše uvedený finanční plán vychází z návrhu Managementu MAS, zpracovaném na základě **zkušeností s realizací programu LEADER+ a sběru projektových záměrů v území**. Návrh byl **diskutován a schválen Výborem partnerství** dne 7. 12. 2007 v Erpužicích a **následně i Programovým výborem** dne 14. 12. 2007 v Olbramově. Upravené znění pro období 2011-13 bylo schváleno Výborem partnerství 14. 4. 2011.

6.5 Integrovaná strategie území

Jak již je patrné z předchozích kapitol, tak tento SPL vychází z **Integrované rozvojové strategie území (ISÚ) MAS Český Západ – Místní partnerství**. Vznik ISÚ koresponduje a úzce souvisí se vývojem místního partnerství na území regionu Český Západ. Vznik a geneze ISÚ vč. zapojení místních subjektů jsou popsány v kapitole 7.1. V rámci této kapitoly bude popsána struktura, záměry a cíle této strategie. Cílem kapitoly bude také ukázat vazbu mezi ISÚ a SPL.

Obecným cílem Integrované rozvojové strategie území je **co nejefektivnějším zhodnocením přírodních a kulturních zdrojů, zapojením občanů regionu Český Západ a propojením širokého množství místních subjektů přispívat k rozvoji regionu po stránce ekonomické, sociální i environmentální a zlepšovat úroveň života v něm**.

Tohoto obecného cíle je **dosahováno pomocí naplňování sedmi specifických cílů – priorit**, na jejich realizaci je strategie a celá činnost Místního partnerství zaměřená. Priority

jsou dále konkretizovány **opatřeními**, které shrnují **aktivity**, jimiž bude naplnění priorit (a tedy i obecného cíle) ISÚ dosahováno.

Realizací aktivit navrhovaných v rozvojové strategii bude dosažena **vzájemná koordinace** v rámci regionu působících subjektů a jejich **intenzivní zapojení** do rozvoje regionu. Jejich vzájemná spolupráce a předávání informací v rámci Místního partnerství pak zaručí, že při realizaci jednotlivých projektů či programů, které budou priority ISÚ naplňovat, bude zajištěno **provázání a doplňkovost** těchto projektů a bude odstraněno jejich překrývání. Zhodnocením a ochranou přírodních a kulturních zdrojů bude dosaženo jejich uchování pro budoucí generace a tedy **trvalé udržitelnosti rozvoje**.

Priority a opatření Integrované rozvojové strategie území MAS Český Západ – Místní partnerství stanovené (aktualizované) místními aktéry na programové období 2007 – 2013 jsou následující:

Priorita 1. Zachování a zhodnocení přírodního a historického dědictví regionu Český Západ

- *Opatření 1.1. Obnova movitého a nemovitého dědictví regionu (kulturně, historicky, architektonicky a technicky hodnotných objektů)*
- *Opatření 1.2. Představení a poznání dědictví regionu (kulturní, historické, architektonické, technické a přírodní dědictví)*
- *Opatření 1.3. Ochrana přírodně hodnotných území a lokalit*
- *Opatření 1.4. Péče o venkovskou krajinu*
- *Opatření 1.5. Zapojování veřejnosti do ochrany a péče o dědictví regionu (kulturní, historické, architektonické, technické a přírodní dědictví)*

Priorita 2. Zlepšování kvality života v regionu Český Západ

- *Opatření 2.1. Obnova a kultivace veřejných prostranství jako míst k setkávání*
- *Opatření 2.2. Vzdělávání, informovanost a volnočasové aktivity*
- *Opatření 2.3. Kulturní, společenské a sportovní akce a zázemí pro jejich pořádání*
- *Opatření 2.4. Zapojení sociálně znevýhodněných do života v regionu*
- *Opatření 2.5. Zlepšení dopravní dostupnosti a obslužnosti*
- *Opatření 2.6. Prezence obcí a nestátních neziskových organizací (NNO)*

Priorita 3. Rozvoj cestovního ruchu regionu Český Západ a marketing

- *Opatření 3.1. Venkovský cestovní ruch*
- *Opatření 3.2. Propagace regionu Český Západ (i mimo jeho území) a v něm působících subjektů*
- *Opatření 3.3. Vznik a podpora informačních a návštěvnických center a jejich spolupráce*

Priorita 4. Dlouhodobě udržitelný rozvoj území regionu Český Západ

- *Opatření 4.1. Šetrné nakládání a hospodaření s odpady, energií a vodou*
- *Opatření 4.2. Využívání alternativních zdrojů energie*
- *Opatření 4.3. Prevence znečišťování životního prostředí*
- *Opatření 4.4. Vzdělávání, informovanost, výchova a zapojování veřejnosti v oblasti životního prostředí*

Priorita 5. Zlepšení ekonomické soběstačnosti regionu Český Západ

- Opatření 5.1. Diverzifikace činností zemědělských subjektů
- Opatření 5.2. Výroba, prodej a propagace regionálních produktů
- Opatření 5.3. Rozvoj tradičních řemesel a drobného podnikání

Priorita 6. Posilování principů místního partnerství na území regionu Český Západ

- Opatření 6.1. Efektivní realizace rozvojové strategie na principech místního partnerství
- Opatření 6.2. Rozvoj místního partnerství a budování kapacit

Priorita 7. Navázání aktivní spolupráce na regionální, národní i mezinárodní úrovni

- Opatření 7.1. Přenos zkušeností a spolupráce
- Opatření 7.2. Projektová spolupráce

Z Integrované rozvojové strategie území vychází (ISÚ) i Strategický plán LEADER (SPL). **SPL má stejný obecný cíl** jako ISÚ a pomocí Fichí opatření SPL realizuje **5 ze 7 priorit (specifických cílů) ISÚ**. Způsob propojení SPL s ISÚ **diskutoval Výbor partnerství MAS** na svém jednání dne 7. 12. 2007 v Erpužicích, kde vybral témata (analytická i návrhová) ISÚ, která korespondují s opatřeními PRV. Tato témata nyní tvoří SPL. **SPL je tedy jedním z nástrojů na realizaci obecného cíle a priorit ISÚ**. Z důvodu návaznosti je v rámci SPL dodržována stejná struktura tematických oblastí i stejná terminologie (priority, opatření) jako v rámci ISÚ. **Detailní přehled návaznosti Fichí opatření SPL na Priority ISÚ naleznete v tabulce v kapitole 6.1.**

6.6 Monitoring naplňování cílů SPL

Kritéria, prostřednictvím kterých bude **monitorována realizace a naplňování cíle SPL**, jsou následující:

Hodnotící indikátory	hodnota (2009)
Počet realizovaných projektů na záchranu a zhodnocení kulturního dědictví	3
Počet realizovaných projektů, které zvyšují kvalitu veřejných budov a prostranství	5
Počet realizovaných projektů, které zkvalitňují služby v oblasti cestovního ruchu	3
Počet projektů realizovaných zemědělskými subjekty	2
Počet projektů realizovaných nezemědělskými podnikatelskými subjekty	3
Počet akcí pro veřejnost (informačních, vzdělávacích a kulturních apod.)	10

Kriteria odpovídají cíli a prioritám, která SPL řeší. Vedle těchto monitorovacích kritérií jsou stanoveny **monitorovací indikátory pro každou fichi**, jež budou monitorovat naplňování jejich cílů a potažmo i celého SPL. **Metoda monitoringu SPL** je podrobněji popsána v kapitole 10.6.

7 Partnerství MAS

7.1 Historie MAS

7.1.1 Vznik MAS Český Západ – Místní partnerství a zpracování Rozvojové strategie 2004 - 6

Proces vzniku Místního partnerství v rámci regionu Český Západ již od počátku plně respektoval **metodu LEADER**, tedy především přístup zdola nahoru a zapojení co největšího počtu místních subjektů. Ty se podílely na zpracování rozvojové strategie. **Sdílení principů a cílů rozvojové strategie** jednotlivými partnery je tedy dáno jejich **aktivní účastí** na její tvorbě i na tvorbě stanov a dalších pravidel fungování Místního partnerství a přihlášením se k nim. V počátku zahrnovala MAS pouze území **Mikroregionu Konstantinolázeňsko, Stříbrského regionu a města Planá**.

Časová osa zpracování Rozvojové strategie MAS 2004-6		
05/2003	úvodní konference – Stříbro	
06/2003	jednání devíti pracovních skupin	
07/2003		
08/2003		
09/2003	veřejné projednání prvního návrhu rozvojové strategie – Černošíně	
10/2003		
11/2003	setkání s francouzskými experty	jednání pracovní skupiny SEA
12/2003		
01/2004		
02/2004	veřejné projednání druhého návrhu rozvojové strategie - Chodové Plané	
03/2004	registrace občanského sdružení, ustavující Valné shromáždění MAS v Bezručicích, volba orgánů, schválení Rozvojové strategie MAS 2004-6	

Práce na zpracování **rozvojové strategie** započala **v prvních měsících roku 2003**. Zástupci samosprávy na území regionu Český Západ identifikovali významné partnery z oblasti soukromého i neziskového sektoru. Tyto subjekty a jednotlivci byli pozváni na **úvodní konferenci**, která proběhla **5. května 2003** ve Stříbře.

Na základě výsledků bodování zde provedené SWOT analýzy vzniklo 9 témat, která se dále rozpracovávala v **pracovních skupinách**. Zároveň byli zvoleni vedoucí těchto skupin, při jejichž výběru se dbalo na **rovnoměrné zastoupení všech partnerů** (4 zástupci místní samosprávy, 3 zástupci podnikatelského sektoru, 2 zástupci NNO). V období od 19. června 2003 do 3. září 2003 proběhlo jedno až tři jednání každé z devíti pracovních skupin. Vedoucí se aktivně na jejich svolávání podíleli a většinou i poskytli pro jednání prostor. Jednání probíhala po celé šířce zvoleného území a byla otevřená všem zájemcům.

Z každého jednání byl zpracován zápis, který byl účastníkům pracovní skupiny i všem dalším zájemcům zasílán prostřednictvím **elektronické Konference partnerství**. O činnosti pracovních skupin a možnosti podílet se na ní byla informována i široká veřejnost a to prostřednictvím **informačních zpravodajů** distribuovaných do jednotlivých domácností, popř. prostřednictvím zástupců místní samosprávy.

Na základě jednání pracovních skupin byl vypracován **první návrh rozvojové strategie**, který byl **2. října 2003** poprvé **veřejně projednán** v Černošíně. Účastníci setkání byli zároveň seznámeni s návrhem pravidel vnitřního fungování Místního partnerství. Současně s dokončením první verze rozvojové strategie zahájila činnost pracovní skupina zabývající se posouzením možných dopadů rozvojové strategie na životní prostředí - **EIA**.

V rámci dopracování rozvojové strategie a mechanismu vnitřních pravidel fungování Místního partnerství proběhlo **26. listopadu 2003 setkání s francouzskými experty** na program LEADER Rolandem Hamelem a Christophem Bernarem. Setkání se zúčastnili i zástupci Ministerstva zemědělství ČR.

Na základě připomínek účastníků veřejného projednání i závěrů pracovní skupiny zabývající se možnými dopady rozvojové strategie na životní prostředí byla vypracována **druhá verze**

rozvojové strategie, která byla všem zájemcům představena **13. února 2004** v Chodové Plané spolu s návrhem stanov občanského sdružení Český Západ – Místní partnerství. Tyto stanovy byly dopracovány na základě elektronicky zasílaných připomínek i pracovních jednání a dne 12. března 2004 byly předány Ministerstvu vnitra s žádostí o registraci.

Ustavující Valné shromáždění členů MAS Český Západ – Místní partnerství proběhlo dne 31. března 2004 v Bezdužicích, kdy také oficiálně vznikla MAS. K tomuto datu evidovala **kolem 40 členů.**

7.1.2 Realizace strategie a zapojení členů v období 2004-6

Rozvojová strategie MAS 2004-6 měla těchto **šest priorit**:

- 1) Poznejte Český Západ
- 2) Zlepšete Český Západ
- 3) Navštivte Český Západ
- 4) Zvýšení ekonomické soběstačnosti a přizpůsobivosti zemědělských subjektů
- 5) Navázání aktivní spolupráce s dalšími regiony
- 6) Posilování místního partnerství na území Českého Západu

Občanské sdružení Český Západ – Místní partnerství její cíle v období 2004-6 naplňovalo především prostřednictvím realizace čtyř programů na principech iniciativy LEADER:

Přehled realizovaných programů MAS Český Západ – Místní partnerství		
Program	Počet projektů	Celková dotace
LEADER ČR 2004	5	4,5 mil. Kč
LEADER+ 2005-7	20	12,0 mil. Kč
LEADER ČR 2006	7	2,6 mil. Kč
Mladé nápady pro Český Západ (POV MMR)	32	4,1 mil. Kč
CELKEM	64	23,2 mil. Kč

Celkem tedy bylo v rámci území regionu Český Západ podpořeno 64 projektů částkou vyšší než 23 milionů Kč. Všechny tyto projekty splňovaly vytyčené cíle rozvojové strategie sdružení MAS Český Západ – Místní partnerství.

Vedle těchto aktivit se MAS snažila **získávat zkušenosti** vzděláváním svého managementu i účastí na seminářích a zahraničních exkurzích. V květnu 2006 se uskutečnila **týdenní exkurze** 22 zástupců MAS Český Západ – Místní partnerství do jihozápadního Irska, kde byly navštíveny celkem čtyři MAS.

MAS se také zapojila do projektu **Budování absorpční kapacity Plzeňského kraje (BAK)**, v rámci kterého byly zpracovány analýzy pro některé projektové záměry a analýzy, které byly podkladem pro realizaci aktivit naplňujících cíle rozvojové strategie.

Dalším významným počinem bylo zpracování projektové žádosti v rámci 2. Výzvy Finančních mechanismů EHP/Norska s názvem „**Záchrana a obnova sakrálních památek regionu Český Západ**“ v rámci kterého je řešena rekonstrukce 14 sakrálních památek na území Českého Západu a zpracování 5 projektových dokumentací jako podkladů pro realizaci stavebních prací.

Současně fungovaly také veškeré **orgány MAS**, jak je popsáno v kapitole 9.1 Organizační struktura MAS. MAS se od počátku svého fungování snaží dodržovat v rámci své členské základny i ve většině svých orgánů **princip tripartity**, tzn. rovnocenného zastoupení všech

tří sektorů místního partnerství (místní samosprávy, neziskových organizací a podnikatelského sektoru).

Aktivita MAS v období 2004-6 shrnuje a popisuje **Zpráva o činnosti MAS** s názvem „První (k)roky – cesta k vytváření místního partnerství na Konstantinolázeňsku, Stříbrsku a Plánsku“.

Po úspěšné realizaci výše uvedených programů Výbor partnerství na svém výjezdním jednání v Hamrech (28. - 29. března 2007), rozhodl že proběhne **zhodnocení dosavadního fungování MAS**. Obecně lze toto zhodnocení shrnout do těchto dvou premis:

- MAS Český Západ – Místní partnerství prokázala svou životnost a schopnost naplňovat cíle své rozvojové strategie.
- Je nutné přeformulovat a rozšířit priority rozvojové strategie MAS tak, aby lépe a efektivněji naplňovaly její obecný cíl v rámci nově rozšířeného územní působnosti MAS.

Na základě těchto dvou premis Výbor partnerství rozhodl, že na období 2007 - 2013 bude rozvojová strategie MAS aktualizována.

7.1.3 Rozšíření území a členské základny MAS a zpracování Integrované rozvojové strategie území 2007-13

V roce 2007 došlo k **významnému rozšíření území MAS** o Mikroregion Hracholusky a tím i k rozšíření území o více než 40%, nárůstu počtu obyvatel o 23% a **navýšení počtu členů téměř o 60%**. Aktuální **seznam členů MAS** naleznete v kapitole 9.1.1. Z těchto důvodů, ale také kvůli **úspěšnému postupu v realizaci strategie MAS** bylo rozhodnuto o její **aktualizaci** pod názvem **Integrovaná rozvojová strategie území MAS Český Západ – Místní partnerství 2007-13 (ISÚ)**. Metodika této aktualizace odpovídala principům, použitým před čtyřmi lety při vzniku první Rozvojové strategie MAS – byl kladen velký **důraz na zapojení veřejnosti a jednotlivých členů MAS**. Současně byl zpracováván také SPL, který z ISÚ vychází. Proto se v rámci aktualizace integrované strategie řešila i podoba analytické a strategické části **SPL**.

Časová osa zpracování Integrované rozvojové strategie území pro období 2007-13	
03/2007	návrh priorit a opatření - výjezdní jednání Výboru partnerství, Hamry
04/2007	upřesnění priorit a opatření – veř.konference, Stříbro
05/2007	veřejné připomínkování priorit, opatření a aktivit
06/2007	schválení Návrhové části ISÚ 5. Valným shromážděním členů, Svojsín
07/2007	
08/2007	
09/2007	
10/2007	
11/2007	veřejné připomínkování Analytické a Organizační části ISÚ
12/2007	aktualizace SWOT analýzy a schválení Analytické a Organizační části ISÚ a SPL Výborem partnerství, Erpužice

Prvním setkáním, kde proběhla diskuse k cílům SPL, bylo **výjezdní jednání Výboru partnerství**, které proběhlo ve dnech **28. – 29. 3. 2007 v Hamrech** na Šumavě. Cílem tohoto setkání bylo vyhodnotit období 2004 – 2006 a na základě tohoto hodnocení **stanovit priority na období 2007 – 2013**. Hodnocení uplynulého období probíhalo formou **revize SWOT analýzy** území. Na základě SWOT analýzy byly stanoveny **tématické oblasti** (později priority), které měly být dále diskutovány v rámci členské základny MAS, orgánů MAS i široké veřejnosti.

První diskuse nad tímto návrhem proběhla dne **12. 4. 2007** v rámci **veřejné konference ve Stříbře**. Konference nebyla určena pouze členské základně MAS, ale i další veřejnosti, která žije na území MAS. Na konferenci proběhla **diskuse k návrhu priorit**, které definoval Výbor partnerství. V rámci **kulatých stolů**, vedených zkušenými facilitátory účastníci konkretizovali **náplň jednotlivých priorit a opatření**, která je měla řešit. Dále se mohli účastníci přihlásit do **pracovních skupin**, které priority a opatření dále diskutovaly a konkretizovaly až do úrovně podporovaných aktivit.

Každá z šesti **pracovních skupin** řešila jednu z následujících oblastí:

- Zachování a zhodnocení přírodního a historického dědictví regionu Český Západ
- Zlepšování kvality života v regionu Český Západ
- Rozvoj cestovního ruchu regionu Český Západ a marketing
- Dlouhodobě udržitelný rozvoj území regionu Český Západ
- Zlepšení ekonomické soběstačnosti regionu Český Západ
- Navázání aktivní spolupráce s dalšími regiony
a Posilování místního partnerství na území regionu Český Západ

Pracovní skupiny probíhaly tak, aby se každý ze zájemců mohl případně účastnit všech skupin. Jednání pracovních skupin se uskutečnilo **v Kladrubech (25. 4. 2007) a Plané (3. 5. 2007)**. Výstupy z jednání pracovních skupin složily základ analytické a návrhové části integrované rozvojové strategie.

Současně bylo také zahájeno **veřejné připomínkování** prostřednictvím **elektronické Konference partnerství**, která má přes 150 členů. Prostřednictvím této konference mohli jednotlivé fáze aktualizace integrované rozvojové strategie i tvorby SPL připomínkovat lidé, kteří se jednotlivých jednání nemohli účastnit. Návrh priorit, opatření a aktivit byl také zveřejněn na **internetových stránkách MAS** (www.leader-ceskyzapad.cz) a byla také zpracována **tisková zpráva**, která byla zveřejněna v regionálním Tachovském deníku.

Konečnou podobu obecného cíle, priorit a opatření **dopracoval a schválil Výbor partnerství** na svém jednání dne **11. 6. 2007 v Olbramově**. Tuto podobu pak **projednalo a přijalo (vyhlásilo) i Valné shromáždění členů**, které se uskutečnilo dne **21. 6. 2007** ve Svojsíně.

7.1.4 Výhledy na činnost MAS v období 2007 – 13

V následujícím období se předpokládá **realizace ISÚ** pomocí jednotlivých **programů a integrovaných projektů**. Ty by měly být vždy založené na **principu partnerství**, tzn. otevřené pro všechny stávající i nové subjekty působící na území regionu. Výhodou takových integrovaných programů a projektů je propojení několika menších, tématicky si blízkých dílčích projektů a zefektivnění jejich administrace. Jejich **financování** se bude management MAS snažit zajistit z více zdrojů, tedy nejen v rámci PRV (SPL, Projekty spolupráce), ale také v rámci následujících dotačních zdrojů:

- Finanční mechanismy EHP/Norska,
- Švýcarského finančního mechanismu,
- Regionálního operačního programu NUTS II Jihozápad,
- Programu přeshraniční spolupráce ČR-Bavorsko,
- Operační program Životní prostředí,
- Operační program Vzdělávání pro konkurenceschopnost,
- Nadace Alcoa (nadace nadnárodní strojírenské firmy s pobočkou ve Stříbře),
- apod.

Příkladem může být připravovaná žádost o podporu Programu v rámci **3. Výzvy Finančních mechanismů EHP/Norska**.

Zajímavou myšlenkou je vytvoření **regionálního nadačního fondu**, který by byl financován místními velkými podniky příp. obcemi a rozděloval granty na menší regionální projekty.

Management MAS bude i nadále **konzultovat** subjektům z regionu jejich záměry a pomáhat jim při **zpracovávání žádostí** o dotace vč. případného kompletního zpracování.

Do budoucna se předpokládá **zapojení partnerů** v rámci jednotlivých orgánů MAS, jejich veřejných jednání a komunikace s členy MAS prostřednictvím každoročního **Valného shromáždění členů MAS** ve stejné míře jako doposud (viz kapitola 9.1). Předpokládáme také **přístup cca 20 nových členů** s cílem **vyrovnání tripartity** v členské základně v průběhu následujících cca 2 let. Další rozšiřování územní působnosti se však neplánuje. V březnu 2008 plánuje MAS konání **7. Valného shromáždění členů MAS**, kde budou zvoleny **nové orgány MAS** na další čtyřleté volební období, především tříčlenná Kontrolní komise a patnáctičlenný Výbor partnerství. Ten následně zvolí šestičlennou Výběrovou komisi a předsedu a místopředsedu MAS.

Co se týče vlastního rozvoje, plánuje Management MAS nadále **profesionalizovat svoji činnost** a aplikovat dobré zkušenosti z jiných MAS.

Dále bude MAS pokračovat v průběžném **informování veřejnosti** prostřednictvím informačních **Zpravodajů MAS, Informatorií a tiskových zpráv** – tyto metody jsou detailně popsány v kapitole 10.8.

7.2 Zapojení partnerů do přípravy SPL

V období od **července do prosince 2007** byla současně se zpracováváním ISÚ (postup popsán v kapitole 7.1.3 výše) obdobným způsobem **diskutována podoba a cíle SPL** (s ohledem na provázanost s Programem rozvoje venkova). Tato diskuse probíhala v rámci **veřejných jednání Výboru partnerství (27. 8. 2007 Čerňovice, 22. 11. 2007 Bezručice, 7. 12. 2007 Erpužice)**, kterého se mohli účastnit všichni členové MAS i veřejnost. Pozvánky na jednání byly distribuovány prostřednictvím elektronické Konference partnerství, o celém průběhu aktualizace strategie informovaly i **zpravodaje MAS** a tzv. **Informatoria** (elektronický informační občasník, který se distribuuje prostřednictvím Konference partnerství). Do procesu vytváření SPL se tedy mohly **zapojit všechny místní subjekty a občané** nejen formou připomínkování dokumentů, ale také aktivní účastí na jednáních.

Konečná podoba SPL byla **schválena na jednání Výboru partnerství 7. 12. 2007**. Jednateli a Managementu MAS bylo uloženo, aby SPL dopracovali do finální fáze a k úspěšné registraci.

Dne **14. 12. 2007** proběhlo jednání **Programového výboru MAS Český Západ – Místní partnerství**, který projednal **soulad SPL s Integrovanou rozvojovou strategií území** a dlouhodobou filosofií směřování činnosti MAS. Dále také zpracoval a schválil **Preferenční kritéria** pro výběr projektů v rámci SPL.

V průběhu realizace SPL je plánováno jeho **vyhodnocení a aktualizace** a to zhruba v roce 2010. Tento proces by měl probíhat obdobným způsobem jako samotné zpracování SPL, tedy **za účasti široké veřejnosti**, formou veřejných konferencí, jednání Výboru partnerství apod. Celý proces bude řízen **Programovým výborem MAS a Managementem MAS**.

7.3 Vztah k obyvatelstvu

Zapojení obyvatel do činnosti MAS, aktualizace Integrované rozvojové strategie a zpracování SPL, je **integrální součástí** činnosti pracovníků MAS i jednatele sdružení. Popis způsobů zapojení zainteresované i široké veřejnosti do SPL je součástí **předchozí kapitoly**. V rámci MAS Český Západ – Místní partnerství **nedochází k diferenciaci členů a nečlenů** MAS – všechna jednání orgánů MAS jsou **otevřená široké veřejnosti** a jsou záměrně konána pokaždé na jiném místě v regionu, aby byla dána možnost občanům i místním subjektům se těchto jednání zúčastnit i v místě svého působení a prosazovat své požadavky, což bývá také využíváno. Management MAS je také k dispozici v kanceláři v Olbramově a v Kladrubech, kde si mohou zájemci po domluvě sjednat **konzultaci ke svému záměru**, nebo sdělit **náměty na problémové oblasti**, které by MAS mohla řešit.

Velký důraz je kladen také na **informovanost veřejnosti** a členů MAS a to pomocí několika informačních médií:

- tištěné Zpravodaje MAS (distribuované do všech obcí a násl. domácností v MAS),
- elektronická Konference partnerství (150 zaregistrovaných členů),
- internetové stránky MAS www.leader-ceskyzapad.cz,
- elektronický informační občasník Informatorium,
- tiskové zprávy,
- zprávy o činnosti.

Více o způsobech informování veřejnosti viz kapitola 10.8 Propagace MAS.

7.4 Otevřenost MAS

Členem MAS se může stát **každá právnická či fyzická osoba** (starší 18 let), která žije či působí na území regionu Český Západ. Každý zájemce o členství v MAS musí **vyplnit přihlášku**. Pokud se chce stát členem právnická osoba (občanské sdružení, akciová společnost, apod.) je nutné přiložit k vyplněné přihlášce doklad o rozhodnutí nejvyššího rozhodovacího orgánu subjektu (Valná hromada, správní rada, apod.), že souhlasí se vstupem do sdružení. Tento orgán zároveň jmenuje zástupce, který daný subjekt ve sdružení zastupuje. Vzhledem k tomu, že obce nemohou být z legislativních důvodů členy občanského sdružení, jsou jejich zájmy zastupovány fyzickou osobou, kterou obec, resp. její zastupitelstvo, deleguje. **Výbor partnerství MAS** pak na svém nejbližším jednání **členství potvrdí či zamítne**. Každý z členů má **právo volit a být volen** do všech orgánů MAS a využívat dalších výhod člena (**např. bezplatné konzultace projektových záměrů, informování o vhodných finančních zdrojích pro krytí činnosti člena, sleva služby poskytování MAS**). Od roku 2007 byly Valným shromážděním (21. 6. 2007, Svojsín) zavedeny **členské příspěvky** podle schváleného sazebníku.

Dne 4. 9. 2007 rozhodlo Valné shromáždění členů o **definitivním vymezení územní působnosti MAS**, což znamená, že se členem MAS již nemohou stát subjekty, které působí mimo stávající rozšířenou územní působnost. Důvodem tohoto rozhodnutí bylo velké rozšíření území MAS v roce 2007 (především o Mikroregion Hracholusky). Další rozšiřování území by podle členské základny způsobilo ztrátu společného charakteru území a možnost implementovat principy místního partnerství rovnoměrně na celé území.

Protože **tripartita v MAS** není zastoupena pouze v orgánech MAS, ale do zmíněného rozšíření byla i v členské základně, snaží se v současné době orgány MAS získat jako členy subjekty z podnikatelského (včetně zemědělců) a neziskového sektoru (včetně škol) a aktivní veřejnosti v rozšířeném území MAS.

8 Zkušenosti a spolupráce

8.1 Zkušenosti

8.1.1 POV v intencích LEADER (MMR)

První zkušenosti s metodou LEADER v regionu MAS získával Mikroregion Konstantinolázeňsko již v roce 2003 v rámci programu Podpora obnovy venkova (POV), vyhlášeným MMR pro svazky obcí. Do tohoto programu mikroregion předložil integrovaný projekt „**Rozvoj cestovního ruchu na Konstantinolázeňsku**“. Projekt se skládal z těchto 5 aktivit:

- Koncepce na využití vrchu Krasíkova,
- Koncepce vytvoření informačního střediska Mikroregionu Konstantinolázeňsko,
- Projektová dokumentace značení cyklotras v Mikroregionu Konstantinolázeňsko,
- Cílené budování lidských kapacit v území, pro rozvoj cestovního ruchu (semináře o přípravě projektů, rozvoj agro- a ekoturistiky),
- Dokončení projektu Teledomy (zakoupení počítačů s veřejně přístupným internetem pro každý OÚ v regionu).

Druhou zkušenost s programy v intencích Leader, vyhlášenými v rámci programu POV získala již MAS Český Západ - Místní partnerství v roce 2006, formálně opět přes Mikroregion Konstantinolázeňsko, s projektem „**Mladé nápady pro Český Západ**“. Jeho cílem byla podpora aktivit a nápadů dětí a mládeže v regionu pomocí realizace vybraných dílčích akcí (subprojektů). MAS celý projekt zajišťovala po stránce administrativní, vyhlášovala výzvu k předkládání záměrů dílčích akcí a Výběrová komise MAS vybírala dílčí akce k realizaci. Dále pak kontrolovala realizaci a vyúčtování jednotlivých dílčích akcí a sestavila závěrečnou zprávu s vyúčtováním celého projektu.

Při výběru dílčích akcí byla uplatněna metoda veřejného slyšení, kdy byly jednotlivé dílčí akce představeny Výběrové komisi MAS. Ta byla v rámci tohoto programu rozšířená o **Regionální fórum mladých**, které tvořili zástupci žáků ze ZŠ regionu. Jednotlivé dílčí akce představovali přímo jejich předkladatelé - děti a mládež, někdy s asistencí pedagoga nebo vedoucího. Tento způsob podpořil nejen schopnosti dětí a mládeže prezentovat, ale i obhájit své názory, na druhé straně pak schopnost vyhodnocovat nápady druhých a vybírat z nich ty nejlepší. Důraz na zapojení dětí a mládeže byl kladen i v průběhu celé realizace všech **32 dílčích akcí**.

Závěrem celého projektu byl výlet vybraných žáků místních základních škol z regionu Český Západ po úspěšně realizovaných dílčích akcích. Cílem bylo ukázat dětem aktivity v okolí, vzájemně se inspirovat a **vyhodnotit nejlepší akce** z pohledu jejich samotných uživatelů. Cenu dětí vyhrál projekt Gymnázia Stříbro „Vzdělávání pro 21 století“, ve kterém se jednalo o zakoupení dvou interaktivních výukových tabulí ActivBoard, jejichž obsluhu učili žáci své pedagogy. Tento program byl vyhodnocen jako vůbec **nejefektivnější v historii MAS** z hlediska zapojení veřejnosti a uplatnění principu LEADER.

8.1.2 LEADER ČR (MZe)

MAS Český Západ – Místní partnerství podala svoji strategii do tří ročníků tohoto programu a to v roce 2004, 2005, 2006. Úspěšná však byla pouze v roce 2004 a v roce 2006.

V rámci programu **LEADER ČR 2004** byla vypsaná jedna výzva během které bylo Výběrovou komisí MAS z osmi žádostí vybráno pět projektů. Mezi tyto projekty bylo rozděleno celkem 4,5 mil. Kč.

Seznam projektů, podpořených v rámci programu LEADER ČR 2004		
žadatel	název projektu	dotace
Mikroregion Konstantinolázeňsko	Značení cyklistických tras	1.320
Stříbrský region	Cyklistické trasy	898
Římskokatolická farnost O. Hradiště	Záchrana kostela sv. Jana Křtitele	764
Válek Květoslav, SHR	Nákup strojů pro údržbu krajiny	718
Agrofarmy Bezdržice, s.r.o.	Pořízení strojního zařízení	800
CELKEM		4.500

Realizace tohoto programu byla první zkušenost MAS jako takové s realizací programu LEADER. MAS Český Západ – Místní partnerství patřila mezi prvních 15 skutečných LEADER regionů v ČR. Především díky vybraným projektům značení cyklotras se podařilo uvést MAS do **povědomí široké veřejnosti**, neboť cyklistické značení a informační tabule jsou umístěny téměř v každé obci MAS. Úspěch tohoto projektu dokládá i vznik navazujících projektů – propagace cykloturistiky, cyklocentrum ve Lhotě u Stříbra, půjčovny kol Českých drah, lanové centrum v Dolních Polžicích apod.

O dva roky později MAS realizovala program **LEADER ČR 2006**. V rámci tohoto programu bylo podpořeno celkem 7 z 9 předložených projektů částkou 2,6 mil. Kč.

Seznam projektů podpořených v rámci programu LEADER ČR 2006		
žadatel	název projektu	dotace
Obec Svojšíň	Turistické centrum – II. etapa	400
Obec Kostelec	Revitalizace vodních nádrží na návsi	384
Vladislav Karlík, SHR	Rozšíření strojového vybavení	750
Jan Drábek, SHR	Agroturistika – Rozšíření ustájení	60
Radko Andrejs, SHR	Stání pro koně	250
Václav Vilím, SHR	Nákup návěsu	600
Květoslav Válek, SHR	Nákup strojů pro údržbu krajiny II	150
CELKEM		2.594

Asi nejzajímavějším aspektem tohoto programu bylo podpoření **dvou hippostanic** na Kříženci u Plané a v Konstantinových Lázních, které přispívají k rozvoji hippoturistiky ve spolupráci s **bavorskými partnery**.

8.1.3 LEADER+ (OP RVMZ)

Největším úspěchem naší MAS, co se týče objemu finančních prostředků, byla účast v programu LEADER+. MAS Český Západ – Místní partnerství se podařilo dostat se mezi **10 pilotních MAS**, které mohly za podpory Evropské unie realizovat své strategie v letech 2005-7.

Výběrová komise MAS rozdělovala ve dvou výzvách téměř **13 milionů Kč** především na projekty přispívající k ochraně historického a kulturního dědictví a rozvoji cestovního ruchu. O dotaci žádalo v rámci dvou výzev (2005, 2006) celkem 22 různých projektů (některé v případě neúspěchu opakovaně), z nichž bylo podpořeno celkem 19. Ze zbývajících finančních prostředků byl na jaře roku 2007 podpořen 20. projekt.

Seznam projektů podpořených v rámci programu LEADER+		
žadatel	název projektu	dotace
Mikroregion Konstantinolázeňsko	Inform. infrastruktura pro cykloturisty	471
Pomozme si sami	Místa v srdci	189
Obec Svojšíň	Rekonstrukce zámku ve Svojšíně – I	2.044
EKODEPON s.r.o.	Nové možnosti separace odpadů, ...	960
Obec Kokašice	Rekonstrukce zvonice na Krasíkově	855
Poutníci od sv. Jana	Místo setkání	587
Martin Sumega, soukromý podnikatel	Lanové centrum Dolní Polžice	627
RECEPTT	Prezentace regionu Český Západ	480
Obec Olbramov	Pastevectví jako forma péče o krajinu	187
Obec Konstantinovy Lázně	Park pro radost – I. etapa	461
Obec Kostelec	Revitalizace veřejných prostor	722
Město Bezdrůžice	Zlepšení ŽP modernizací top. systému v KD	1.150
Obec Záchlumí	Cesta do školy	850
Obec Zhoř	Obnova kulturního domu ve Zhoři	633
Římskokatolická farnost Konst. Lázně	Záchrana kostela Nanebevzetí P. Marie	1.018
Mgr. Ilona Daňková, fyzická osoba	Jezdecká škola pro děti Zhoř	51
Plzeňská dráha	Návrat do 30. let na trati Pňovany -	300
Josef Petrovič, soukromý podnikatel	Zajed' si na ryby	149
Obec Konstantinovy Lázně	Mobilní vybavení pro konání kult. akcí	285
Obec Konstantinovy Lázně	Projektová dokumentace domu č.p. 5	54
CELKEM		12.018

Jedním z nejúspěšnějších podnikatelských projektů bylo vybudování **lanového centra** v Dolních Polžicích. Tato atraktivita svou oblibou výrazně přesahuje hranice regionu a je velkým lákadlem pro návštěvníky regionu Český Západ.

Zajímavé byly také projekty občanského sdružení Pomozme si sami s názvem **Místa v srdci**, a projekt sdružení RECEPTT nazvaný **Propagace regionu Český Západ**. Oba totiž zahrnovaly prvky **mezinárodní spolupráce** o které je více uvedeno v následující kapitole.

Program LEADER+ přinesl také významné zkušenosti s administrací i samotnými principy místní demokracie a technickými postupy při výběru projektů. V rámci první výzvy byl **přepřacován systém hodnocení projektů**, neboť metoda kdy každý projekt hodnotí jen dva hodnotitelé a to podle klíče projekty neziskového sektoru hodnotí zástupci veřejného sektoru, projekty podnikatelů hodnotí neziskové organizace a projekty obcí hodnotí podnikatelé, je naprosto nevyhovující především z důvodů různých pohledů jednotlivých typů hodnotitelů (zástupci veřejného sektoru a neziskových organizací hodnotí zpravidla více body, než podnikatelé). Proto byl zaveden následující způsob výběru, který se velmi osvědčil a podle kterého pak byly hodnoceny všechny zbylé výzvy ve všech programech a se kterým se počítá i pro SPL. **Všichni členové Výběrové komise hodnotí všechny projekty** (kromě těch, ve kterých jsou nějakým způsobem osobně zainteresováni) a z jednotlivých hodnocení všech hodnotitelů je pak vypočten **aritmetický průměr**. Pro lepší pochopení jednotlivých projektů hodnotiteli a pro větší informovanost veřejnosti, bylo zavedeno **veřejné slyšení** projektů a tím i jejich představení veřejnosti.

V konečné fázi programu LEADER+ bylo Jednatelem MAS provedeno **vyhodnocení realizace programu**. Z tohoto dokumentu vyplývá, že žadatelé hodnotili program LEADER+ velmi kladně, zejména díky faktu, že se o přerozdělení finančních prostředků nerozděluje v centru, ale přímo v regionu. Nicméně by žadatelé v LEADER+ uvítali možnost zálohových plateb na realizaci svých projektů a zjednodušení administrace celého programu. Žadatelé

také **uvítali fungující intenzivní spolupráci s kanceláří MAS** a její pomoc při administraci jednotlivých projektů. Na základě této pozitivní zkušenosti kancelář MAS rozšířila konzultace i na další národní evropské dotační programy.

8.1.4 Ostatní dotační programy

Mimo výše uvedené programy, které vycházely z principu LEADER, MAS zpracovávala a realizovala i v dalších dotačních programech, financovaných nejen ze zdrojů Evropské unie.

V roce 2007 byl z Dispozičního fondu Euregia Egrensis program Evropské unie **Interreg IIIA Česká republika – Bavorsko** podpořen projekt **Image prospekt a Turistické informace okresu Tachov**. V rámci tohoto projektu byl vydán turistický propagační materiál a kontaktní materiál pro využití v informačních centrech regionu. Tento projekt byl již úspěšně zrealizován a ukončen. Doklady o jeho realizaci naleznete v příloze č. 13.

V roce 2007 také předložila MAS žádost do 2. výzvy **Finančních mechanismů EHP/Norska** na podporu integrovaného individuálního projektu **Záchrana a obnova sakrálních památek v regionu Český Západ**, který zahrnuje 14 subprojektů na opravu sakrálních památek v regionu a 5 subprojektů na zpracování projektové dokumentace k záchraně sakrálních památek. Žádost byla Národním kontaktním místem **doporučena ke schválení** Kanceláří finančních mechanismů do Bruselu. Realizace projektu se předpokládá v letech 2008-9. V současné době připravuje MAS žádost o podporu programu na téma modernizace a vybavení mateřských a základních škol v regionu, který se chystá předložit do 3. výzvy Finančních mechanismů koncem února 2008, příp. do Regionálního operačního programu NUTS II Jihozápad.

V druhé polovině roku 2007 se MAS také podařilo získat grant Nadace Alcoa na integrovaný projekt **Vzdělané a aktivní děti jako budoucnost venkovského regionu Český Západ** ve výši 50.000 USD (939.000 Kč), ten dále rozdělila mezi 2 projekty výstavby dětských hřišť, 2 projekty počítačových učeben v základních školách a 1 projekt rekonstrukce prostor pro volnočasové aktivity dětí.

Management MAS také zpracovává **žádosti pro členy MAS** do jiných dotačních programů Evropské unie (Program rozvoje venkova - EAFRD - 13 žádostí, Dispoziční fond Euregio Egrensis - Interreg IIIA – 2 žádosti) a řadu dalších konzultuje.

8.2 Spolupráce

Spolupráce je jedním z hlavních principů metody LEADER, proto považujeme za přirozené, že je kromě spolupráce a partnerství na místní úrovni obdobné partnerství vytvářeno i na úrovni národní nebo mezinárodní a to ať už mezi samotnými MAS, nebo i jejich jednotlivými členskými organizacemi. MAS Český Západ – Místní partnerství národní a mezinárodní spolupráci velmi podporuje již od svého vzniku, čehož jsou důkazem následující aktivity.

8.2.1 Mezinárodní spolupráce

Již v roce **2004** byla během studijní cesty po **Itálii** navázána spolupráce s toskánskou místní akční skupinou **F.A.R. Maremma**. Rok poté proběhla **týdenní prezentace** v městečku Suvereto, které se zúčastnilo kolem 20 zástupců naší MAS. Během prezentace proběhla jednání s možnými partnery ze všech tří sektorů (samospráva, NNO, podnikatelé), která se stala základem následné dlouhodobé spolupráce. Naše MAS se v roce 2006 zapojila do **mezinárodního projektu spolupráce Stezky chuti**, podporovaného v rámci iniciativy LEADER+ a vedeného právě italskou MAS F.A.R. Maremma. Na projektu spolupracují dále

místní akční skupiny z Irska, Walesu, Řecka, Španělska, Maďarska, Polska. Projekt je zaměřen na podporu místních zemědělských potravinářských produktů a výměnu zkušeností s jejich marketingem. Zatím poslední aktivitou tohoto projektu byl **mezinárodní seminář Místní produkty a jejich značení v Evropě a u nás**, který pořádala naše MAS spolu s Plzeňským krajem a konal se v Plzni dne 5. 10. 2007. Po semináři následovala exkurze do regionu naší MAS na Slavnosti jablek, což je již tradiční a velmi populární kulturní akce, která se v regionu MAS pořádá. V únoru 2008 se předpokládá slavnostní ukončení projektu, v rámci kterého bude uspořádán trh místních produktů v italské MAS. **Smlouva o spolupráci** v rámci projektu Stezky chuti tvoří přílohu č. 11. Obě MAS deklarovaly zájem spolupráci nadále rozvíjet a to především ve směru **předávání zkušeností a školení personálu v oblasti místních produktů a gastronomie** – viz prohlášení o spolupráci v příloze č. 11. Kontakty s dalšími partnery v rámci projektu přinesly náměty pro další projekty spolupráce, např. **podpora prodeje ze dvora** apod.

V **červnu 2005** byl navázán kontakt se zástupci **irské MAS I.R.D. Duhallow** při jejich návštěvě ČR, v rámci které byla zorganizována půldenní exkurze po celém území MAS Český Západ – Místní partnerství. Během této návštěvy byla diskutována možnost spolupráce na **mezinárodním projektu IRIDE – Imagining of rural identities in an enlarged Europe** (Zobrazování venkovského svérázu v rozšířené Evropě). Tu realizovalo sdružení Pomozme si sami v rámci svého projektu Místa v srdci, který byl zaměřen na dokumentaci vztahu současných a bývalých obyvatel území ke krajině ve které žijí. Projekt byl zakončen **společnou výstavou** fotografických výstupů projektu v Bruselu, které se účastnili i další partnerské MAS z Irska, Itálie a Holandska. Pozvánka na výstavu v rámci projektu IRIDE je přílohou č. 11. V budoucnu mají obě MAS zájem spolupracovat na projektech v oblasti sociální a sociologické – viz prohlášení o spolupráci v příloze č. 11.

Na základě vzniklého partnerství s MAS I.R.D. Duhallow se v **květnu 2006** uskutečnila týdenní **studijní cesta 22 zástupců** naší MAS do Irska, během níž byly navštíveny další tři MAS v jihozápadním Irsku. Mimo jiné také **MAS South Kerry**, se kterou byla nastíněna možnost spolupráce na projektu **geoparku**, který vzniká v naší i zmíněné irské MAS.

Ze sousedních zemí, se kterými byly navázány kontakty, je třeba zmínit sousední Německo, resp. dvě **bavorské MAS**:

- **InitiAktivKreis Tirschenreuth**, jež leží v příhraničním okrese Tirschenreuth. S představiteli této MAS byly diskutovány možnosti spolupráce v oblasti **příhraničního cestovního ruchu, hippoturistiky a rozvoje Česko-Bavorského geoparku**. Důležitým předpokladem této spolupráce je také fakt, že se subjekty z okresu Tirschenreuth má řada členských organizací MAS uzavřená partnerství (Hornicko-historické spolky, obce, mikroregiony) a proto tato spolupráce MAS bude vhodným zastřešujícím prvkem. Prvním skutečným **projektem spolupráce** je vydání česko-německého **Image prospektu okresu Tachov**, který byl realizován za podpory Dispozičního fondu Euregia Egrensis – prohlášení o spolupráci od MAS InitiAktivKreis Tirschenreuth k tomuto projektu tvoří přílohu č. 11.
- Druhou bavorskou MAS, se kterou byla zahájena spolupráce je **MAS AOVE**, jež se nachází v zemském okrese Neustadt. Zde se spolupráce v roce 2007 zaměřila na aktivity kolem obnovy **Zlaté stezky Praha – Norimberk**, která historicky vedla přes území obou MAS. Tato stezka bude propojovacím tématem pro projekty spolupráce v oblasti **kultury a obnovy historického dědictví** (v první fázi akantové oltáře v kostelech). Prohlášení o spolupráci s MAS AOVE naleznete v příloze č. 11. I zde se plánuje pokračování spolupráce.

V neposlední řadě je třeba zmínit nově navázané partnerství se slovenskou **MAS Muranská planina** (Banskobystrický samosprávný kraj). Na základě návrhu členů naší MAS byl

navázán kontakt se zástupci této MAS. Integrálním prvkem spolupráce je téma **lokální železniční tratě jako osy regionu a potenciálu pro rozvoj cestovního ruchu**. Během dvoudenní návštěvy ve slovenské MAS byly nalezeny ještě další oblasti spolupráce, jako např. **marketing místního cestovního ruchu pomocí sítě informačních center a jednotné propagace regionu** apod. Spolupráce je velmi vítána slovenskou stranou, která může takto získávat zkušenosti s počátky realizace programu LEADER. Důležitá je i pro členy MAS Český Západ – Místní partnerství, kteří chtějí komunikovat o svých zkušenostech a problémech bez jazykových bariér.

8.2.2. Národní spolupráce

Neméně důležitá je i spolupráce MAS na národní úrovni. Velmi přirozenou cestou vzniklo partnerství s dalšími třemi MAS v ČR s názvem „**Podějme si ruce**“, jehož cílem je především **předávání zkušeností managementu** a spolupráce na konkrétních projektech, především v oblasti **rozvoje kulturních aktivit a tradic a podpory místních produktů**. Zástupci



všech čtyř partnerských MAS spolu v červnu 2007 podepsali **Rámcovou dohodu o meziregionální spolupráci MAS při rozvoji venkovských oblastí metodou LEADER**. V rámci tohoto partnerství se konalo již **pět pracovních setkání** (11. 4. 2007 Praha, 14. 6. 2007 Praha, 24. 8. 2007 České Budějovice, 11. 10. 2007 Hranice, 14. 11. 2007 Boskovice), během kterých manažeři jednotlivých MAS sbírali tématické náměty na projekty spolupráce a vyměňovali si zkušenosti s přípravou SPL. Partnerské MAS se také **společně představily jednotnou expozicí** v rámci prezentace MAS na veletrhu Země živitelka 2007 v Českých Budějovicích a na III. Národní konferenci o venkovu 2007 v Boskovcích. Další společnou aktivitou byla **vzájemná evaluace ex-ante jednotlivých SPL** (viz kapitola 10.7.2.).

MAS Český Západ – Místní partnerství je také členem **Národní sítě MAS ČR o.s. (NS MAS ČR)**, v jejímž Výboru zastupuje místní akční skupiny Plzeňského kraje. Z tohoto titulu také již dvakrát spolu s Plzeňským krajem organizovala MAS Český Západ – Místní partnerství **setkání místních akčních skupin Plzeňského kraje**. Pracovník MAS Jan Florian se podílel na institucionalizaci NS MAS ČR a ve Výboru dále aktivně pracuje jako předseda Odborné pracovní skupiny **Propagace a medializace NS MAS a metody LEADER**. Informační leták o NS MAS ČR je přílohou č. 11.

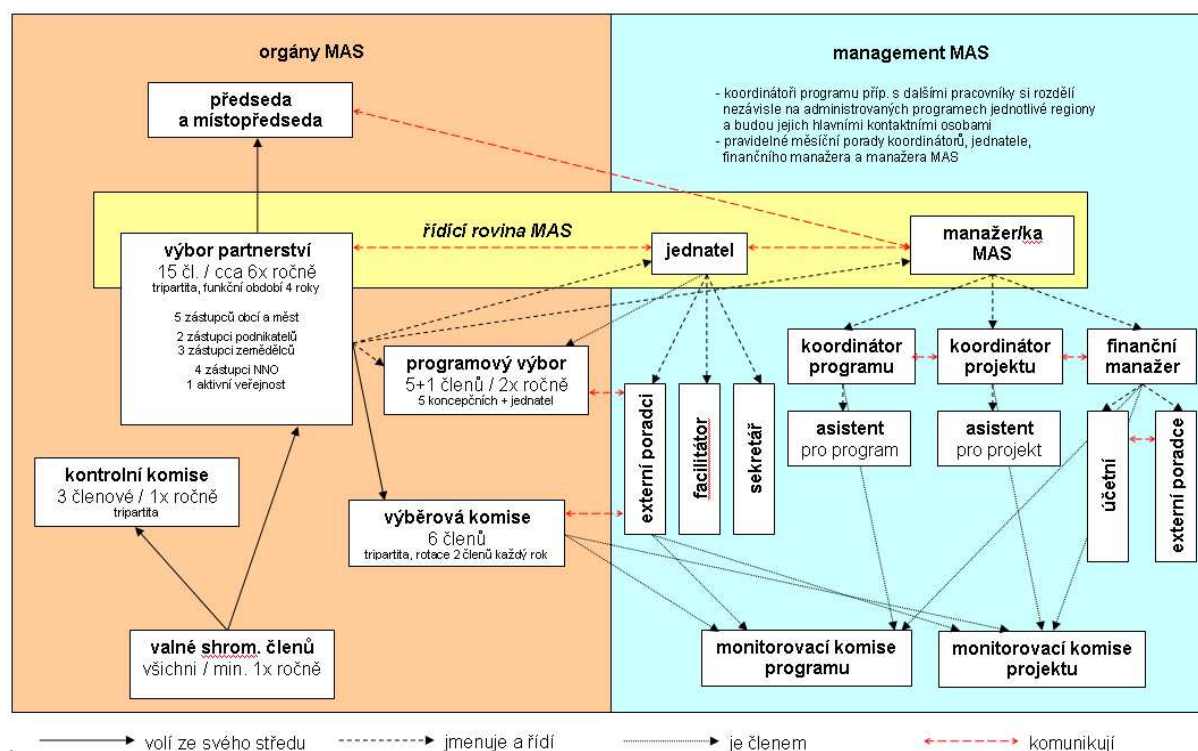
MAS Český Západ – Místní partnerství spolupracovala s MAS Vladař také na zajištění **I. Národní konference o venkovu v Teplé** v roce 2005, kdy zajišťovala doprovodný program pro zahraniční účastníky – odpolední exkurzi po úspěšně realizovaných projektech a společenský program.

Pro zajištění návaznosti aktivit MAS je zapotřebí také spolupráce se sousedními MAS, proto MAS Český Západ – Místní partnerství vyvinula iniciativu k navázání oficiální spolupráce se sousední **MAS Český Les a MAS Zlatá cesta**. S první uvedenou se text dohody o spolupráci připravuje a bude podepsán v první polovině roku 2008, s MAS Zlatá cesta již **Dohoda o spolupráci** uzavřena byla v 8. 8. 2007 a tvoří přílohu č. 11. Hlavní oblastí spolupráce se sousedními MAS by měl být především **rozvoj cestovního ruchu** (návaznost turistického značení, společný postup při propagaci a marketingu, Česko-Bavorský geopark) a **péče o kulturní památky** specifické pro danou oblast Sudet (např. záchrana životního díla regionálního sochaře Georga Böhma).

9 Organizace a zdroje MAS

9.1 Organizační struktura a rozdělení odpovědností

Vnitřní organizační a řídicí členění MAS Český Západ – Místní partnerství vyjadřuje následující schéma. Jednotlivé kompetence jsou na základě Stanov, Jednacího řádu (viz příloha č. 9) a následujícího Schématu organizační a řídicí struktury MAS rozděleny mezi orgány MAS a management MAS.



Výše uvedené schéma bylo zpracováno a schváleno po územním rozšíření MAS v roce 2007, které s sebou neslo i rozšíření členské základny. Vzhledem k tomu, že čtyřleté mandáty volených orgánů MAS vyprší již v březnu 2008, bylo rozhodnuto, že kompletní zavedení tohoto organizačního schématu do praxe proběhne právě v rámci nových voleb uvnitř MAS v březnu 2008. V současnosti se proto postupně zavádějí dílčí a přechodná opatření a stávající struktura MAS tedy ještě ne plně odpovídá navrženému schématu.

9.1.1 Valné shromáždění členů

Nejvyšším orgánem je Valné shromáždění členů. Jeho členem je každý člen MAS a je tedy nejpočetnějším orgánem, který v současné době sdružuje přes 70 fyzických a právnických osob, které mají při hlasování rovný hlas.

Aktuální seznam členské základny MAS ke dni 7. 12. 2007 (77 členů)		
veřejný sektor (33)	podnikatelský sektor (20)	neziskový sektor (24)
<p>delegovaní zástupci měst a městyse (6) Bezdržice – Mgr. Jan Soulek Černošín – Romana Valtová Chodová Planá – Ing. Jana Batrlová Kladruby – Jaroslav Pospíšil Planá – Miroslav Antropius Stříbro – Pavel Kaštovský</p> <p>delegovaní zástupci obcí (25) Benešovice – Miroslav Janča Blažim – Milan Lukeš Cebiv – Zdeňka Řezníčková Čerňovice – Lucie Chumová Erpužice – Václav Uhlíř Hněvnice – Jarmila Bouzková Horní Kozolupy – Karel Lindauer Kokašice – Václav Panoš Konstantinovy Lázně – Karel Týzl Kostelec – František Trhlík Křelovice – Pavel Černý Lestkov – Ing. Jan Ryneš Líšřany – Ing. Jan Jílek Olbramov – Miroslava Válová Ostrov u Bezdržic – František Klimeš Pernarec – PhDr. B. Vorlíček Plešnice – Tomáš Jouja Skapce – Marián Mečár Svojsín – Karel Petráň Sytno – Václav Bodis Újezd nade Mží – Jan Slepíčka Úlice – Václav Štěpán Únehle – Jana Křelinová Záchlumí – Šárka Trávníčková Zhoř – Stanislav Novák</p> <p>školy (2) ZŠ, MŠ a ZUŠ Bezdržice – Mgr. P. Burda ZŠ Stříbro, Mánesova – Mgr. V. Peteřík</p>	<p>soukromě hospodařící rolníci (10) Ing. Jaromír Boháček - Líšřany Petr Gál – Lomy Ing. Jan Jílek - Líšřany JUDr. Rostislav Mareček - Pernarec Karla Pospíšilová – Černošín Vlastimil Pospíšil – Černošín Květoslav Válek – Svojsín Jiří Valenta - Tuněchody Pavel Wurm – Slavice MVDr. Miloslav Zeman – Stříbro</p> <p>zemědělské právnické osoby (3) EKOAGROFARMY K. Lázně s.r.o. – Mgr. K. Fučíková Okresní agrární komora Tachov – Ing. Jiří Jirsa ZD Vlčák Černošín – Ing. Vladislav Moravec</p> <p>podnikající fyzické osoby (3) Eva Bízková, účetní - Bezdržice Eva Fichtlová, cestovní ruch – Dolní Polžice Martin Sumega, cestovní ruch – Dolní Polžice</p> <p>podnikající právnické osoby (4) EKODEPON s.r.o. – Ing. Petr Strankmüller Léčebné lázně Konst. Lázně a. s. – Mgr. K. Fučíková NESEZ spol.s.r.o. – Ing. Václav Velát Zámek Bezdržice a.s. – Ing. Josef Kessler</p>	<p>neziskové organizace (18) Centrum pro komunitní práci ZČ – Mgr. T. Svoboda Honební společenstvo Líšřany-Hunčice – V. Sak Hornicko-historický spolek Planá – RNDr. J. Hlávka Hornicko-hist. spolek Stříbro – Mgr. R. Strankmüller Klášter Kladruby – Helena Šrámková Klub přátel Kryštofa Haranta – Petr Velecký MARTINUS – Jiří Bock Plzeňská dráha – Ing. Marek Plochý Plzeňsko v Evropě, o.p.s. – Mgr. Edita Šajtošová Pomozme si sami – Miroslava Vlášková Poutníci od sv. Jana – František Fabík Receptt – Lucie Mantelová Sdružení pro volný čas DEMARO – Mgr. M. Platzká Sdružení za obnovu Svojsína – Ondřej Cimprík Spolek LOMY 39 – Ing. Marie Kielbusová Spolek za obnovu obce Hněvnice – Milan Bouzek Stříbrští občané městu – Tomáš Möller Živá ves – Jitka Šimková</p> <p>fyzické osoby (6) Ing. Marek Babuška, CSc. Jiří Bízek Jiří Bytel Ing. Josef Kessler Monika Suchnová Bc. Robert Zelenka</p>

Valné shromáždění se schází minimálně 1x ročně, v případě potřeby (např. schválení strategie MAS i vícekrát). Pravomoci Valného shromáždění členů vyplývají z čl. 6 Stanov a patří mezi ně především:

- přijímání základních programových a strategických dokumentů a kontrola jejich plnění,
- schvalování plánu činnosti MAS na nadcházející období,
- schvalování ročního rozpočtu a roční účetní uzávěrky MAS,
- volba a odvolání členů Výboru partnerství a Kontrolní komise,
- rozhodování o změně stanov MAS,
- stanovení výše, způsobu a termínu úhrady členských příspěvků.

Jednání Valného shromáždění členů MAS Český Západ – Místní partnerství 2004-7			
č.	Datum	Místo	Poznámka
1	31. 03. 2004	Bezručice, restaurace	ustavující, volební
2	20. 07. 2004	Stříbro, městský úřad	
3	21. 06. 2005	Planá u M.L.	
4	20. 06. 2006	Alfrédov, golf club	
5	21. 06. 2007	Svojšín, zámek	
6	04. 09. 2007	K. Lázně, kulturní dům	

Jak je zřejmé z výše uvedeného seznamu, v roce 2007 se Valné shromáždění sešlo krátce po sobě dvakrát, což bylo způsobeno jednak rozšířením území MAS o Mikroregion Hracholusky a s tím souvisejícím vstupem řady nových členů a dále procesem aktualizace integrované rozvojové strategie MAS. Další Valné shromáždění členů je plánováno na březen 2008, kdy budou voleni členové Výboru partnerství a Kontrolní komise na další čtyřleté období.

9.1.2 Výbor partnerství a Výběrová komise

Hlavním řídicím (výkonným) orgánem je již zmíněný patnáctičlenný **Výbor partnerství**. Ten se schází cca 6krát do roka v nepravidelných intervalech (dle potřeby). Mezi jeho kompetence patří zejména:

- koordinace činností vyplývajících z realizace strategie MAS a jednotlivých vlastních projektů,
- rozhodování o podpoře projektů v rámci jednotlivých programů,
- realizace spolupráce s tuzemskými i zahraničními subjekty,
- rozhodování o přijetí a vyloučení členů,
- volba předsedy a místopředsedy,
- jmenování Jednatele, Programového výboru, Výběrové komise, Monitorovací komise,
- výběr manažera MAS, resp. účetní MAS, koordinátorů realizovaných programů a vlastních projektů.

Výbor partnerství je tedy hlavním orgánem, zodpovědným za **přípravu SPL**, kterou zahájil na dvoudenním výjezdním zasedání v Hamrech ve dnech 28. a 29. 3. 2007 a dokončil na zatím posledním jednání dne 7. 12. 2007 v Erpužicích, kde byla schválena.

Funkční období členů Výboru partnerství je čtyři roky. Výbor partnerství se skládá ze zástupců členů MAS ve struktuře odpovídající členské základně a je tak schopen reflektovat jejich zájmy i potřeby.

Stávající složení Výboru partnerství tedy odpovídá následující tabulce.

Aktuální složení Výboru partnerství k 7. 12. 2007		
veřejný sektor	podnikatelský sektor	neziskový sektor
Karel Petráň Obec Svojsín	Mgr. Kateřina Fučíková Léč. Lázně Konst. Lázně, a.s.	Jiří Bízek Veřejnost
Jaroslav Pospíšil Město Kladruby	Ing. Jiří Jirsa Agrární komora Tachov	RNDr. Jiří Hlávka Hornicko-hist. spolek Planá
Mgr. Jan Soulek Město Bezručovice	Ing. Vladislav Moravec Zemědělské družstvo Vlčák	Tomáš Möller Stříbrští občané městu
Miroslava Válová Obec Olbramov	Ing. Petr Strankmüller EKODEPON, s.r.o.	Mgr. Edita Šajtošová Plzeňsko v Evropě, o.p.s.
František Trhlík Obec Kostelec	MVDr. Miloslav Zeman soukromě hospodařící rolník	
Karel Týzl Obec Konstantinovy Lázně		

V rámci svého prvního volebního období se Výbor partnerství v průběhu čtyř let sešel zatím celkem 23krát, pokud možno vždy na jiném místě. Cílem rotace míst jednání Výboru je lepší poznání regionu MAS a také upozornění na význam všech obcí a částí regionu Český Západ.

Jednání Výboru partnerství v rámci 1. volebního období			
2004	2005	2006	2007
19. 06., Černošín	17. 01., Černošín	20. 01., Svojsín	29. 03., Hamry
24. 06., Černošín	21. 03., Kostelec	20. 03., Černošín	11. 06., Olbramov
20. 07., Stříbro	10. 05., K. Lázně	06. 04., Planá u M.L.	27. 08., Čerňovice
01. 09., Olbramov	07. 06., Svojsín	09. 05., Stříbro	22. 11., Bezručovice
16. 09., Stříbro	25. 08., Bezručovice	20. 06., Alfrédov	07. 12., Erpužice
	27. 09., Olbramov	13. 09., Zhoř	
		13. 12., Hněvnice	

Jak již bylo uvedeno výše, v březnu 2008 bude zvolen nový Výbor partnerství, již podle nového organizačního schématu, které klade větší důraz na rovnoměrné třetinové zastoupení všech tří sektorů – tzv. **tripartitu**, tedy:

- 5 zástupců veřejného sektoru (obce, města a jimi zřizované organizace)
- 5 zástupců podnikatelského sektoru (z toho 3 zemědělci)
- 5 zástupců neziskového sektoru (z toho 1 aktivní občan).

Výbor partnerství volí ze svého středu **Předsedu a Místopředsedu** MAS, kteří především zastupují MAS navenek a jsou pověřeni jednáním jménem MAS. Od založení MAS vykonává činnost předsedkyně MAS paní Miroslava Válová, zástupkyně obce Olbramov a místopředsedou je Ing. Petr Strankmüller, ředitel společnosti EKODEPON s.r.o.

Pro výběr projektů volí Výbor partnerství ze svého středu také šestičlennou **Výběrovou komisi**. I ve Výběrové komisi je uplatněn **princip tripartity** a proto je zde zastoupen každý sektor právě dvěma členy s tím, že každý rok se obmění dva členové komise. Tato **rotace** umožní větší zapojení všech členů Výboru partnerství a zároveň také větší názorovou pluralitu v průběhu celého funkčního období.

Jediným úkolem výběrové komise je hodnocení předložených žádostí dle předem stanovených preferenčních kritérií a následně sestavení pořadí přeložených žádostí.

Aktuální složení Výběrové komise k 7. 12. 2007		
veřejný sektor	podnikatelský sektor	neziskový sektor
Miroslava Válová Obec Olbramov Karel Týzl Obec Konstantinovy Lázně	Ing. Vladislav Moravec Zemědělské družstvo Vlčák	Jiří Bízek Veřejnost RNDr. Jiří Hlávka Hornicko-hist. spolek Planá

Aktuální složení Výběrové komise je vzhledem k tomu, že někteří členové Výboru partnerství odstoupili, pouze pětičlenné. Zvolení nových členů Výběrové komise již podle výše popsanych pravidel proběhne až po ustanovení nového Výboru partnerství na jaře 2008.

9.1.3 Programový výbor

Nezávislým **koncepčním orgánem** MAS, který dohlíží na soulad skutečně realizovaných aktivit se schválenou Integrovanou strategií rozvoje území je šestičlenný **Programový výbor**. Členy výboru jsou především jednotlivci s koncepčním uvažováním, nadhledem nad individuální problémy jednotlivých subjektů v MAS a schopnostmi řešení komplexních slabých stránek regionu. Pět členů jmenuje Výbor partnerství, šestým členem s hlasem poradním je pak Jednatel MAS. Funkční období Programového výboru odpovídá schválené době platnosti Integrované rozvojové strategie území.

Programový výbor, na základě znalosti místního prostředí, jeho problémů a svého nezávislého odborného náhledu na tyto aspekty, **spolupracuje s managementem MAS** především v těchto oblastech:

- zpracovávání koncepčních návrhů na činnost MAS (ideový vůdce, think-tank),
- zpracovávání a konkretizace návrhů oblastí podpory a podmínek poskytnutí podpory pro připravované Programy, stanovení výběrových (hodnotících/preferenčních) kritérií a postupů pro výběr projektů,
- sledování souladu činnosti MAS se schválenou Strategií MAS (programem) a zpracovávání vyhodnocení postupů realizace Strategie a jednotlivých Programů vč. návrhů na jejich úpravy nebo případné změny,
- zpracovávání nezávislých stanovisek a vyjádření k případným podnětům a námitkám členů a dalších osob vůči postupům ostatních orgánů a sekretariátu MAS.

Aktuální složení Programového výboru k 7. 12. 2007		
veřejný sektor	podnikatelský sektor	neziskový sektor
Ing. Jarmila Krblichová Obec Újezd nade Mží Jan Soulek Město Bezdržice	Ing. Vladislav Moravec Zemědělské družstvo Vlčák	Ing. Jiří Kessler veřejnost Mgr. Edita Šajtošová Plzeňsko v Evropě, o.p.s.

9.1.4 Monitorovací komise

Složení **Monitorovací komise** schvaluje Výbor partnerství pro každý realizovaný program zvlášť na základě návrhu Manažera MAS. Monitorovací komise SPL se bude skládat z Koordinátora programu LEADER, Finančního manažera MAS (viz dále), jednoho až dvou členů Výběrové komise a příp. externích expertů. Na jednání Monitorovací komise je zván také Předseda MAS a Jednatel MAS.

Úkolem Monitorovací komise je dohlížet na realizaci jednotlivých projektů a SPL jako celku. Monitorovací komise bude především sledovat:

- dodržování podmínek poskytnutých dotací,
- soulad skutečné realizace jednotlivých projektů se schválenými žádostmi,
- plnění monitorovacích indikátorů jednotlivých projektů i SPL jako celku,
- transparentnosti financování projektů, efektivním vynaložením nákladů a správností účetních postupů,
- vhodnost zvolených technických a technologických postupů v rámci projektů.

Monitorovací komise provádí kontrolu na místě u všech podpořených projektů. Monitorovací komise je tedy orgánem pro **dozor nad realizací SPL**. Další podrobnosti o činnosti Monitorovací komise viz kapitola 10.6 Monitoring.

9.1.5 Kontrolní komise

Pro účely kontroly činnosti MAS jako celku byla ustanovena tzv. Kontrolní komise, kterou volí Valné shromáždění členů na čtyři roky. Komise se skládá ze tří členů, mezi jejichž pravomoci patří:

- nahlížet do všech písemností MAS a účastnit se jednání zástupců MAS se třetími osobami,
- sledování a kontrola veškeré činnosti MAS zejména s důrazem na hospodaření, účelné vynakládání prostředků a ochrany majetku ve vlastnictví MAS,
- projednávání stížností členů.

Člen Kontrolní komise nesmí být členem Výboru partnerství ani zaměstnancem MAS.

Aktuální složení Kontrolní komise k 7. 12. 2007		
veřejný sektor	podnikatelský sektor	neziskový sektor
Jarmila Bouzková Obec Hněvnice	Květoslav Válek soukromě hospodařící rolník	Ing. Marek Plochý Plzeňská dráha

9.1.6 Management MAS

Výbor partnerství jmenuje také **Jednatele**, kterým může být právnická i fyzická osoba. Činnost Jednatele je velmi úzce spojena s činností **Manažera MAS** se kterým tvoří tzv. **řídící rovinu MAS**. Spolu mají za úkol zajištění hladké a bezproblémové realizace programů a vlastních projektů MAS. Z praxe předchozích čtyř let vychází následující rozdělení kompetencí a odpovědností.

Rozdělení kompetencí, odpovědnosti a pracovní náplně v rámci managementu MAS	
Jednatel MAS	Manažer MAS
<ul style="list-style-type: none"> - zpracování podkladových materiálů a návrhů strategických dokumentů výhledových plánů, metodik apod. - strategické plánování v organizaci - zajištění odborných stanovisek a poradenství - sledování a vyhodnocování postupu realizace strategie MAS a realizace jednotlivých vlastních projektů - vyhledávání inovativních nápadů a jejich zařazování do realizace strategie MAS - pomoc se zpracováním projektových žádostí 	<ul style="list-style-type: none"> - koordinace každodenní implementace strategie MAS - finančního řízení MAS a zajištění vedení účetnictví, - srozumitelné informování veřejnosti o činnosti MAS a komunikace se členy - maximální zapojení místních subjektů do realizace strategie MAS - svolávání jednání orgánů MAS včetně přípravy jednání a zpracování zápisů - koordinace spolupráce s dalšími tuzemskými i zahraničními subjekty - konzultace projektových záměrů

Jednatel i manažer své kompetence dále delegují na vlastní zaměstnance, příp. smluvně zajištěné spolupracovníky dle schématu uvedeného v úvodu této kapitoly. **Kontrolní činnost** nad všemi pracovníky managementu vykonává Kontrolní komise (viz výše).

Funkci jednatele vykonává od založení MAS Centrum pro komunitní práci západní Čechy (CpKP ZČ) prostřednictvím svého delegovaného zástupce. Tím byl až do 21. 6. 2007 Mgr. Jan Martínek, od uvedeného data na jeho činnost navázal Mgr. Tomáš Svoboda. Manažerkou MAS je od roku 2004 její předsedkyně paní Miroslava Válková.

Ve vztahu k realizaci SPL je nutné zmínit činnost **Koordinátora programu LEADER**, který bude mít přímo na starosti implementaci SPL a jeho **řízení**. Zajišťuje veškeré administrativní a organizační postupy v rámci programu, komunikaci s orgány MAS ve věci realizace SPL, informování veřejnosti, konzultace projektových záměrů v rámci SPL apod. Pro zajištění této činnosti má k dispozici dva **Asistenty**.

Výkon funkce Koordinátora programu LEADER bude zajišťovat Jan Florian, který má zkušenosti s koordinací programu LEADER+ v předchozích dvou letech.

Finanční řízení MAS, především pak plán finančních toků (cash-flow) a zajištění účetnictví má na starosti **Finanční manažer**. Tato činnost byla až dosud vykonávána účetní MAS Evou Bízkovou. Kontrolu účetnictví MAS zajišťuje v rámci veškeré činnosti MAS externí účetní audit.

9.1.7 Matice postupů a rozdělení kompetencí uvnitř MAS

Pro lepší orientaci v rozdělení jednotlivých kompetencí uvnitř MAS a způsobu zajištění organizačních postupů ve vybraných případech byla zpracována následující matice.

Matice vybraných postupů a rozdělení kompetencí uvnitř MAS		
Oblast	dílčí činnost	odpovědný orgán MAS
příjem členů	příjem (shromáždění) přihlášek	Manažer MAS (sekretariát MAS)
	příjem členů	Výbor partnerství
	vzetí na vědomí	Valné shromáždění členů
	oznámení o vzniku členství	Manažer MAS (sekretariát MAS)
	evidence plateb členských příspěvků	Účetní MAS
zpracování strategických dokumentů	vypracování návrhu	Management MAS + Programový výbor
	zpracování odborných podkladů	Jednatel MAS
	schválení	Výbor partnerství
	připomínkování	členové MAS a veřejnost
	přijetí (vyhlášení)	Valné shromáždění členů
řízení a realizace programu (SPL)	koordinace s dalšími aktivitami MAS	Manažer MAS
	koordinace a řízení realizace SPL	Koordinátor programu LEADER
	finanční řízení SPL	Finanční manažer
	rozhodování o zásadních krocích	Výbor partnerství
	monitoring realizace	Monitorovací komise SPL
	evaluace interní	Programový výbor
	evaluace externí	partnerství „Podejme si ruce“
	kontrola pracovníků	Kontrolní komise
kontrola účetnictví	externí audit	
Výběr projektu	vyhlášení výzvy	Výbor partnerství
	příjem žádostí	Koordinátor programu LEADER
	administrativní kontrola	Koordinátor programu LEADER
	hodnocení projektů a stanovení pořadí	Výběrová komise
	rozhodnutí o podpoře	Výbor partnerství
	monitoring a kontrola realizace	Monitorovací komise SPL
řešení námitek a stížností	příjem námitek a stížností	sekretariát MAS
	zpracování nezávislého stanoviska	Programový výbor
	stanovení nápravného opatření	Kontrolní komise

9.2 Zdroje MAS pro činnosti spojené s realizací SPL

9.2.1 Lidské zdroje MAS

Manažerka MAS Miroslava Válová stála u zrodu místního partnerství v našem regionu od samého počátku po založení MAS se stala její předsedkyní, kterou je doteď. Nyní v MAS pracuje jako manažerka a na starosti má především **koordinaci veškerých aktivit MAS, systematické vedení jednotlivých programů, komunikaci se členy místního partnerství a konzultace jejich projektových záměrů**. Zároveň je také od roku 2000 poradkyní Mikroregionu Konstantinolázeňsko a místopředsedkyní Spolku pro obnovu venkova Plzeňského kraje. Je zakladatelkou a předsedkyní občanského sdružení Pomozme si sami.

Miroslava Válová má ukončené středoškolské vzdělání s maturitou na Střední všeobecně-vzdělávací škole v Písku a následně na Střední škole pedagogické v Praze, **dlouholetou praxí vedoucího pracovníka** (12 neuvolněná starostka obce Olbramov, 7 let poradce Mikroregionu Konstantinolázeňsko, 7 let předsedkyně občanského sdružení Pomozte si sami, 4 roky předsedkyně a manažerka MAS Český Západ – místní partnerství). V předchozích letech také úspěšně absolvovala školení posuzovatele EIA a kurz komunitního plánování, vedené CpKP.

Koordinátor programu LEADER (Manažer SPL) Jan Florian bude mít v rámci SPL na starosti **koordinaci jeho administrativy a všech organizačních a formálních kroků, vč. zajištění publicity**. V rámci předchozích programů pracoval v MAS od roku 2005 jako asistent, kdy se podílel na zajištění jejich administrativy, finančním řízení programu, komunikaci se žadateli a konzultacích žádostí o proplacení. Koordinoval přípravu programu Mladé nápady pro Český Západ a SPL. Mimoto se zabývá také **spoluprací a komunikací s ostatními MAS**, ať už v rámci projektů spolupráce, nebo Národní sítě MAS, kde je členem Výboru za Plzeňský kraj. V rámci Národní sítě MAS se podílel také na **připomínkování pravidel** Osy IV. PRV. Zároveň je také výkonným ředitelem sdružení RECEPTT a místopředsedou správní rady GeoLocí o.p.s. V současné době také pracuje na částečný úvazek jako vedoucí Turistického a environmentálního informačního centra, kde vede dva pracovníky.

Jan Florian má ukončené středoškolské vzdělání s maturitou na Gymnáziu Omská v Praze a zatím nedokončené studium na Ekonomicko-správní fakultě Masarykovy univerzity v Brně, obor regionální rozvoj a veřejná správa. Ovládá plynule **angličtinu a němčinu**. Absolvoval mj. kurzy Strukturální fondy EU a jak na ně, Zelené úřadování, Studenti pro venkov. Je vlastníkem **řidičského oprávnění** skupiny B.

Jednatel MAS je Mgr. Tomáš Svoboda, jako zástupce Centra pro komunitní práci západní Čechy (CpKP). V rámci MAS Český Západ – Místní partnerství má jako člen Programového výboru na starost především **strategické plánování, přípravu projektů a odborné poradenství**. CpKP také v případě potřeby zajišťuje právní konzultace a podílí se na zapojování a informování široké veřejnosti v rámci MAS. Tomáš Svoboda pracuje v Centru pro komunitní práci **od roku 2003**. Mimo aktivit pro MAS Český Západ – Místní partnerství se podílí na realizaci projektu „**Podpora zaměstnanosti na venkově prostřednictvím poskytování mikropůjček a vzdělávání venkovského obyvatelstva**“ (podpořen z EU CIP EQUAL). Dále je spoluředitelem projektu „**Klíčové faktory úspěchu místních akčních skupin**“ (financováno Ministerstvem pro místní rozvoj). Tomáš Svoboda má dokončené magisterské studium oboru Kulturní a sociální antropologie na **ZČU Plzeň**. Absolvoval kurz poradců komunitního plánování Nadace Partnerství. Ovládá **angličtinu, ruštinu s slovinštinu**. Je vlastníkem **řidičského oprávnění** skupiny B.

Účetní MAS paní Eva Bízková zajišťuje odborné služby vedení účetnictví. Eva Bízková je členkou MAS a žije v Bezručicích. Má ukončené středoškolské vzdělání s maturitou na Střední ekonomické škole v Mariánských Lázních a **pětiletou praxí s vedením účetnictví neziskových organizací**. **Finanční poradenství** pro MAS zajišťuje externě firma RAAPO s.r.o. s více jak 15ti-letými zkušenostmi s poradenstvím pro vedení účetnictví NNO a administraci projektů spolufinancovaných EU.

Mimo výše uvedený stávající management MAS plánuje MAS přijmout cca 2 nové pracovníky na poloviční úvazek pro zajištění administrace SPL na pozici **Asistent pro program LEADER**. Jejich předpokládaná minimální kvalifikace je střední vzdělání s maturitou a znalost jednoho cizího jazyka.

MAS se snaží poskytovat svým členům možnosti vzdělávání, organizuje **semináře, studijní cesty a exkurze** apod. V roce 2006 se podílela na realizaci projektu Budování absorpční

kapacity Plzeňského kraje, v rámci kterého ve spolupráci s jednatelem MAS uspořádala dvoudenní **kurz přípravy projektů na strukturální fondy EU**, kterého se zúčastnili zástupci subjektů ze všech tří sektorů MAS. V rámci realizace SPL plánuje uspořádání **2-3 seminářů ročně k aktuálním problémům** a min. 1 ročně **k přípravě projektových žádostí**. Plánované je také navázání na dosavadní praxi každoroční **zahraniční studijní cesty** pro větší skupinu členů MAS, v rámci partnerství se třemi MAS v ČR je možné obdobnou výměnou studijní cestu realizovat i **na území republiky**.

Management MAS se průběžně účastní **tématických seminářů a konferencí** u nás i v zahraničí (konference pořádané Contact Pointem LEADER), kde získává nové znalosti a zkušenosti s realizací projektů a iniciativy LEADER obecně.

Při realizaci mezinárodních projektů může MAS také vycházet ze zdrojů **stávajících členů** MAS a spolupracovníků, neboť někteří z nich jsou schopni zajistit plynou komunikaci v několika světových jazycích: **angličtině, němčině, francouzštině, finštině, italštině, ruštině, řečtině, slovinštině, španělštině** a dalších.

Neméně důležitý je také fakt, že **více než 1/3 členů MAS je vysokoškolsky vzdělána**.

9.2.2 Technické prostředky

MAS má k dispozici pronajatou **kancelář na OÚ Olbramov**, kterou sdílí s dalšími dvěma neziskovými organizacemi (Mikroregion Konstantinolázeňsko, o.s. Pomozme si sami). Kancelář je vybavena **třemi stolními PC** (z toho jeden vlastní MAS) s bezdrátovým širokopásmovým připojením k internetu a programy sady MS Office 2007, **stolní černobílou laserovou tiskárnou, scannerem a telefonem** na pevnou linku. Dále využívá MAS prostor **Turistického environmentálního informačního centra v Kladrubech**, kde jsou k dispozici **dva stolní PC s bezdrátovým širokopásmovým připojením k internetu a programy sady MS Office 2007, na jednom z nich pak grafický program Corel Draw, barevná laserová tiskárna a kopírka formátu A3 a dvě telefonní linky**. K oběma prostorům náleží i možnost využívat **jednací místnosti s kapacitou cca 20 osob**.

MAS nemá vlastní dopravní prostředek, ale **využívá automobilů svých pracovníků** (Jednatel, Koordinátor programu LEADER, Účetní).

MAS má **vlastní technické vybavení**, pořízené v rámci programu LEADER+: stolní PC (v kanceláři v Olbramově), notebook (využívá manažerka MAS) a **dataprojektor**. V rámci realizace SPL **plánuje pořízení** vlastních notebooků pro administrativní pracovníky, fotoaparátu, barevné tiskárny, flipchartu a další drobné techniky.

9.2.3 Finanční prostředky MAS

Díky vlastním aktivitám v předchozích letech a členským příspěvků má MAS aktuálně na bankovním účtě k dispozici **cca 300.000 Kč z vlastních zdrojů** k zajištění předfinancování. Pokud tato částka nebude stačit, je MAS připravena zajistit si **úvěr u bankovního ústavu**, nebo si potřebnou částku **půjčit od některého z členů MAS**. V minulosti tak již byly v praxi vyzkoušeny oba případy – úvěr od České spořitelny s bankovní zárukou Obce Olbramov a půjčka od Města Černošín – obojí na předfinancování programu LEADER+.

MAS plánuje účast v **dalších dotačních programech**, především Finančních mechanismech EHP/Norska, Švýcarském finančním mechanismu, Program přeshraniční spolupráce ČR – Bavorsko či Regionálním operačním programu NUTS II Jihozápad. Finanční zatížení na provoz kanceláře MAS tak bude rovnoměrně rozloženo mezi jednotlivé realizované programy.

Ostatní činnost (tj. například běžnou administrativu organizace) bude MAS hradit z vlastních zdrojů, získaných především na základě **členských příspěvků** (cca 90.000 Kč ročně) nebo poskytováním služeb (např. příprava projektových žádostí apod.).

10 Administrativní postupy

Na základě předchozích zkušeností s realizací programů LEADER ČR 2004 a 2006, LEADER+ a Mladé nápady pro Český Západ byl sestaven harmonogram administrativních postupů realizace SPL, který byl po zkušenostech z první poloviny realizace SPL v dubnu 2011 upraven.

Předpokládaný termín od vyhlášení výzvy do data zveřejnění výsledků vybraných projektů je cca **2 - 3 měsíce**. Vyhlášení jednotlivých výzev se proto předpokládá na přelomu měsíců **listopad/prosinec, březen/duben a červenec/srpen**.

10.1 Registrace projektů

Na základě dobrých zkušeností s předchozími lety bude v území prováděna rozsáhlá informační kampaň o realizaci SPL a o možnosti předkládat žádosti o dotace v rámci SPL. V rámci této kampaně budou využívány především tyto formy komunikace:

- prezentace SPL na Valném shromáždění členů,
- vydávání informačních Zpravodajů MAS,
- vydávání elektronických informačních občasníků – Informatorií, rozesílaných prostřednictvím elektronické Konference partnerství všem členům a dalším zaregistrovaným zájemcům,
- vydávání tiskových zpráv pro regionální média (Tachovský deník, Plzeňský deník, regionální mutace celostátních deníků (MF DNES, Právo) a obecní zpravodaje,
- výlep plakátů v obcích a jejich místních částech, spadajících do územní působnosti MAS,
- adresné informování zájemců, jejichž projektový záměr bude evidován v databázi MAS,
- zveřejnění na internetových stránkách MAS www.leader-ceskyzapad.cz.

Více o propagačních aktivitách viz kapitola 10.8.

Mimoto bude vždy v době cca dvou týdnů po vyhlášení Výzvy uspořádány **1-2 informační semináře** (vždy na jiném místě v území) **pro potencionální žadatele o dotaci** v rámci SPL. Zde budou zájemcům představeny jednotlivé Fiche, v rámci kterých bude možno předkládat žádosti, budou vyškoleni ve zpracování žádosti a na konkrétních příkladech budou demonstrovány jednotlivé kroky přípravy žádosti.

Od vyhlášení Výzvy do ukončení příjmu žádostí uplyne lhůta **min. 5 týdnů**, přičemž tato lhůta může být **zkrácena až na 3 týdny**, pokud MAS prokazatelným způsobem zveřejní předběžnou informaci o vyhlášení výzvy (obsahující minimálně seznam vyhlášených Fichí a předpokládaný termín příjmu žádostí na MAS) na svých internetových stránkách ve lhůtě 5 týdnů před ukončením příjmu žádostí. Během této lhůty bude sekretariát MAS (Manažer MAS, Koordinátor programu LEADER a Asistenti pro program LEADER) vždy ve stanovených termínech **konzultovat projektové záměry** a to v kanceláři MAS v Konstantinových Lázních, příp. i u jednotlivých žadatelů.

Samotný **příjem projektů** bude probíhat v **posledních 2-5 dnech** před uzávěrkou lhůty pro předkládání projektů a to pouze v kanceláři MAS v Konstantinových Lázních. Po domluvě si

budou moci žadatelé výjimečně sjednat i jiný (dřívější) termín. Příjem žádostí a jejich následné administrativní zpracování bude zajišťovat Koordinátor programu LEADER a Asistenti pro program LEADER (dále jen „pracovník MAS“). Bezprostředně po příjmu žádostí provede pracovník MAS **kontrolu úplnosti žádosti** a vystaví předkladateli **potvrzení o přijetí** vč. uvedení případných nedostatků a termínu pro jejich odstranění (max. 2 týdny). Současně založí **složku projektu**, do které budou po celou dobu administrace zakládány veškeré dokumenty, související s projektem. Složka projektu bude obsahovat na úvodní stránce tzv. **evidenční list projektu** - košilku se seznamem dokumentů, které má obsahovat a ze které bude vždy jasná současná fáze administrace projektu.

Následně bude provedena **předběžná administrativní kontrola a kontrola přijatelnosti žádosti**. Po jejich ukončení žadateli bude zasláno potvrzení o výsledcích těchto kontrol (běžnou poštou a současně elektronicky), ve kterém bude žadatel případně vyzván k odstranění nedostatků nebo doplnění dokumentace a to nejpozději před zahájením veřejného slyšení před Výběrovou komisí.

Seznam přijatých projektů bude do 2 pracovních dnů od ukončení příjmu žádostí **zveřejněn na internetových stránkách MAS**.

Úplná administrativní kontrola a kontrola přijatelnosti bude provedena až po ukončení veřejného slyšení a souvisejícího jednání Výběrové komise a to tak, aby byla ukončena (vč. doplnění všech nezbytných dokumentů a odstranění případných nedostatků) nejpozději před zahájením jednání Výboru partnerství, který rozhodne o podpoře projektů v rámci dané Výzvy.

Oznámení o výsledku úplné administrativní kontroly a kontroly přijatelnosti na MAS bude žadateli zasláno doporučeným dopisem spolu s **Oznámením o rozhodnutí Výboru partnerství** a to nejpozději do 2 pracovních dnů po jednání Výboru partnerství v dané věci.

V případě, že žadatel nebude souhlasit s výsledkem některé z výše popsaných kontrol, může do 7 dnů ode dne následujícího po dni odeslání jejich výsledku vznést písemnou „**námítku k postupu pracovníků MAS**“, kterou následně posoudí Programový výbor a se svým nezávislým stanoviskem předá Kontrolní komisi, která je oprávněna stanovit nápravné opatření.

10.2 Způsob výběru projektů

Výběr projektů probíhá na základě jejich hodnocení šestičlennou **Výběrovou komisí** MAS dle **Preferenčních kritérií**. Stanovení Preferenčních kritérií vycházelo především ze **zkušeností z realizace programu LEADER+**. Na jednání Programového výboru, jenž se nastavením Preferenčních kritérií zabýval, byli přizváni členové Výběrové komise, kteří sdělili své zkušenosti s hodnocením projektů v rámci dříve realizovaných programů MAS. Společně s nimi pak Programový výbor stanovil následující seznam vč. dalších technických podrobností hodnocení, uvedených níže.

Preferenční kritéria jsou jednotná pro všechny fiche a **vycházejí z cíle SPL** (viz kapitola 6.1) jako celku.

Preferenční kritéria pro SPL	
Kritéria a jejich skupiny	bodovací škála
1. Projekt zapadá do rámce dosud realizovaných aktivit v regionu nebo obci a počítá s dalším rozvojem.	max. 18
1.1 Projekt navazuje, rozvíjí předchozí projekty.	0 – 3
1.2 Jsou plánované navazující aktivity.	0 – 3

1.3 Je zajištěna udržitelnost výsledků projektu (ekonomická životaschopnost, personální či institucionální udržitelnost).	0 – 6
1.4 Projekt je ekonomicky soběstačný, projekt nezvyšuje nároky na veřejné rozpočty.	0 – 6
2. Projekt je ukázkou dobré praxe.	max. 33
2.1 Projekt je příkladem toho, jak by podobné aktivity měly probíhat, je příkladem i pro ostatní regiony	0 – 6
2.2 Uplatňování inovačních přístupů. (projekt je originální, v regionu dosud nerealizovaný)	0 – 3
2.3 Víceodvětvové navrhování a provádění projektu založené na součinnosti mezi subjekty (i občany) a projekty z různých odvětví místního hospodářství.	0 – 6
2.4 Projekt využívá místní zdroje (budovy, dodavatelé, materiál, dobrovolníci, práce vlastními silami, apod.).	0 – 6
2.5 Výstup projektu je plně funkční (doplňuje či propojuje stávající samostatně fungující nebo existující prvky, aktivity nebo organizace nebo vytváří samostatný funkční celek).	0 – 6
2.6 Rozpočet projektu je přiměřený, žadatel prokázal efektivní využití zdrojů.	0 – 6
3. Projekt prospívá obyvatelům regionu Český Západ.	max. 18
3.1 Vytvoření každého nového pracovního místa na plný úvazek.	0 – 6
3.2 Zaměření dopadů projektu na mladé lidi do 30 let (zapojení do přípravy, realizace, využitelnost výstupů projektu specificky na mladé lidi do 30 let).	0 – 3
3.3 Zaměření dopadů projektu na ženy (zapojení do přípravy, realizace, využitelnost výstupů projektu specificky pro ženy).	0 – 3
3.4 Projekt přispívá ke zvýšení společensko-kulturních aktivit v regionu či obci.	0 – 6
3.5 Projekt zahrnuje vzdělávání a informační aktivity.	0 – 6
4. Projekt přispívá k zlepšení životního prostředí regionu Český Západ.	Max. 18
4.1 Projekt udržuje a zlepšuje stav dědictví regionu (kulturní, historické, přírodní, technické).	0 – 6
4.2 Projekt zahrnuje příkladné úpravy veřejných prostranství.	0 – 6
4.3 Projekt je ekologický a šetrný k životnímu prostředí (např. využívá postupů a technologií šetrných k životnímu prostředí).	0 – 6
5. Projekt přispívá k rozvoji podnikání a/nebo cestovního ruchu v regionu Český Západ.	Max. 27
5.1 Projekt vytváří nebo rozšiřuje nabídku služeb a produktů cestovního ruchu.	0 – 6
5.2 Projekt přispívá k diverzifikaci zemědělských subjektů.	0 – 6
5.3 Projekt vytváří místní produkty.	0 – 6
5.4 Projekt zahrnuje vznik a rozvoj drobného podnikání.	0 – 6
5.5 Projekt zahrnuje propagaci a marketing nabízených služeb.	0 – 3
CELKEM	Max. 114

Proces hodnocení řídí a organizačně jej zabezpečuje Koordinátor programu LEADER. Jednání Výběrové komise svolává její předseda na podnět Koordinátora. Koordinátor předá členům komise kopie Žádosti o dotace (možno řešit i zasláním elektronické verze), které splnily předběžnou kontrolu přijatelnosti a dále hodnotící formuláře s Preferenčními kritérii. Současně také rozešle všem žadatelům a členům MAS pozvánku na veřejné slyšení.

Hodnotitelé se v termínu 1-2 týdnů individuálně seznámí s obsahem jednotlivých žádostí. V tomto termínu mohou také po předchozí dohodě nahlížet do originálů a příloh předložených žádostí v kanceláři MAS.

Na základě velmi dobrých praktických zkušeností je součástí hodnotícího procesu i **veřejné slyšení**, během kterého dostanou zástupci žadatele jednotlivých projektů možnost krátce představit svůj projekt (max. 10 – 15 minut) a členové Výběrové komise klást doplňující otázky.

Každý člen Výběrové komise hodnotí všechny předložené projekty dle výše uvedených **preferenčních kritérií**. V souladu s příslušnými bodovými škálami přiděluje v rámci každého kritéria pouze celé body v rozmezí dané bodové škály (tedy 0, 1, 2, 3, 4, 5), na závěr tyto body sečte v rámci daných skupin a celkem. **Maximální možný počet získaných bodů** je 114.

Na závěr veřejného slyšení se bude konat uzavřené jednání Výběrové komise, během kterého Koordinátor programu zpracuje **výsledný bodový zisk** vypočtením aritmetického průměru (zaokrouhleného na dvě desetinná místa) z hodnocení všech členů Výběrové komise, kteří daný projekt hodnotili.

Při výše uvedeném postupu je **riziko shodného počtu bodů** u dvou a více projektů téměř vyloučeno. V případě že by tento případ i přesto nastal, rozhodne bodový zisk daných projektů ve skupině s nejvyšším možným bodovým ziskem (tedy ve skupině 2), pokud ani tehdy ne, pak los, tažený předsedou Výběrové komise.

Koordinátor programu zajistí **zveřejnění výsledku hodnocení** do 2 pracovních dnů od konání veřejného slyšení na internetových stránkách MAS. V případě, že některý žadatel bude mít vážné námitky k hodnocení projektů, může do 7 dnů od zveřejnění výsledku hodnocení na internetových stránkách MAS vznést odůvodněnou písemnou „**námítku k postupu Výběrové komise**“, kterou následně posoudí Programový výbor a se svým nezávislým stanoviskem předá Kontrolní komisi, která je oprávněna stanovit nápravné opatření.

V případě pochybností nebo nejasností při hodnocení žádostí může Výběrová komise zadat zpracování **expertního stanoviska** externím poradcům. Tímto vyjádřením může podmínit udělení určitého počtu bodů v rámci hodnocení.

Na základě hodnocení projektů Výběrovou komisí a případných expertních stanovisek **rozhodne Výbor partnerství** jako hlavní řídicí orgán MAS o výběru projektů k podpoře v rámci SPL – tj. stanoví seznam vybraných a nevybraných projektů.

Monitorovací komise je oprávněna kontrolovat realizaci v žádosti uvedených opatření, za která byl projekt Výběrovou komisí hodnocen (např. využívání místních zdrojů). Pokud při kontrole zjistí, že tato opatření nebyla realizována, upozorní na tuto skutečnost realizátora projektu a pokud nebude v termínu sjednána náprava, oznámí tuto skutečnost Výboru partnerství.

10.3 Realizační část

Po schválení seznamu vybraných projektů uspořádá Koordinátor programu LEADER **informační seminář pro příjemce podpory**, na kterém všechny úspěšné žadatele seznámí s pravidly čerpání dotací, pokyny pro výběr dodavatelů, vyúčtování apod. a zodpoví případné další dotazy příjemců. V průběhu celé realizace jednotlivých projektů mohou jednotliví příjemci po domluvě **individuálně konzultovat** s Koordinátorem programu, Asistenty, Finančním manažerem, Účetní své případné problémy s realizací projektu.

Administraci v průběhu realizace programu zajišťuje Koordinátor programu LEADER prostřednictvím Asistentů pro program LEADER. Ti zajišťují vedení složek jednotlivých projektů, individuální konzultace, administraci proplácení a řešení případných problémů. Veškeré administrativní a organizační kroky, výsledky konzultací apod. jsou zapisovány do „**Evidenčního listu projektu**“, který je nedílnou součástí každé projektové složky a byl zpracován na základě předchozích zkušeností s realizovanými programy.

Kontrolu realizace jednotlivých projektů zajišťuje v předem ohlášeném termínu Monitorovací komise programu. U každého projektu bude provedena min. 1x kontrola na místě. Cílem kontroly je posouzení souladu skutečné realizace projektu s obsahem žádosti, stavu realizace, oprávněnost fakturace apod. Kontrola probíhá dle formuláře „**Protokol z kontroly na místě**“, který vychází ze zkušeností z kontrol prováděných v rámci dříve realizovaných programů a je jakýmsi vodítkem pro provádění kontrol.

Před ukončením každého projektu si příslušný Asistent sjedná s jeho realizátorem schůzku, během které provedou předběžnou kontrolu fakturace a žádosti o platbu. Následně, po odstranění případných nedostatků, předají žádost Koordinátorovi programu LEADER, který zajistí její předání na RO SZIF k **proplacení**.

10.4 Kontrola činnosti MAS

Přímý dohled na činnost jednotlivých pracovníků MAS je dán organizační strukturou managementu MAS, tj. na Asistenty dohlíží Koordinátor programu LEADER a na něj dále Manažer MAS. Ten je řízen Výborem partnerství a kontrolován Kontrolní komisí.

Kontrola vedení účetnictví MAS je zajištěna jednak formou průběžných konzultací s externím poradcem na finanční řízení neziskové organizace. Mimoto je od roku 2008 plánováno zavedení externího účetního auditu.

V rámci SPL navíc funguje **Monitorovací komise SPL**, která je hlavním orgánem pro dozor nad realizací SPL (viz kapitola 9.1.4). Každoročně zpracovává hodnotící zprávu, ve které uvádí mj. i doporučení pro management MAS, která vedou k zefektivnění činnosti.

10.5 Archivace

Na základě praxe, osvědčené při realizaci programu LEADER+ budou použity obdobné metody archivace, jako v předchozím programu. Pro každý projekt bude založena zvláštní **složka** (rychlovazač/šanon), jejíž součástí bude **Evidenční list projektu** a veškerá dokumentace související s projektem (žádost vč. příloh, korespondence se žadatelem, protokoly z kontrol na místě, expertní stanoviska, podklady k žádosti o platbu, ...).

Mimoto bude pro každou **výzvu** zaveden zvláštní šanon, obsahující veškeré dokumenty (aktuální verze pravidel, text výzvy, doložení propagace výzvy, prezenční listiny z informačních seminářů vč. fotodokumentace, seznamu přijatých projektů, hodnotící tabulky Výběrové komise, expertní stanoviska, ...).

Obdobným způsobem bude probíhat i **elektronická archivace**, kdy budou v daném počítači MAS vytvořeny samostatní adresáře strukturované dle jednotlivých projektů a výzev. Pro účely elektronické archivace bude vyčleněna část datového prostoru na disku jednoho z počítačů MAS.

Výše popsaný způsob archivace umožňuje **okamžitou orientaci** ve stavu administrace jednotlivých programů a výzev a mj. i snadné předání v případě např. změny personálního obsazení managementu MAS.

10.6 Monitoring

Pro účely monitoringu realizace jednotlivých podpořených projektů i SPL jako celku bude ustanovena tzv. **Monitorovací komise SPL**. Monitorovací komise bude schválena Výborem partnerství na základě návrhu Manažera MAS při zahájení realizace SPL a bude se skládat z Koordinátora programu (dohled nad dodržováním podmínek Programu), Finančního manažera MAS (dohled nad transparentností financování projektu, efektivním vynaložením nákladů a správností účetních postupů), zástupce Výběrové komise (dohled nad souladem skutečné realizace projektu se schválenou žádostí a dodržením monitorovacích indikátorů) a v případě potřeby i Externího poradce (dohled nad vhodností zvolených technických postupů realizace – např. stavby). Na jednání Monitorovací komise SPL bude přizván i Předseda a Jednatel MAS, jejich účast však není povinná.

Monitorovací komise SPL **provede kontrolu na místě všech podpořených projektů**, ze které **vypracuje písemnou zprávu**, která bude předána realizátorovi projektu a založena v projektové složce. Ve zprávě shrne dosavadní výsledky projektu, stav plnění monitorovacích kritérií, doporučí další postup realizace a navrhne řešení případných problémů. Komise je **oprávněna nahlížet do všech dokladů** souvisejících s realizací projektu a pořizovat fotodokumentaci. V případě shledání závažných pochybení je komise povinna na ně upozornit Výbor partnerství, případně poskytovatele podpory. V odůvodněných případech může komise nařídit **okamžité přerušení realizace projektu**.

Mimoto zajišťuje Monitorovací komise i monitoring plnění samotného Programu (SPL) kontrolou postupů uvnitř MAS a **kontrolu plnění Monitorovacích indikátorů** (/viz kapitola 6.6). Za tímto účelem se Monitorovací komise schází min. 2x ročně s pracovníky MAS, kteří zajišťují administraci programu a předkládají materiály pro monitoring. Ze své kontroly komise **zpracuje písemnou zprávu**, kterou předloží Výboru partnerství. Přílohou této zprávy budou i monitorovací zprávy z kontrol jednotlivých podpořených projektů. Výbor partnerství vezme tuto zprávu na vědomí a v případě shledání nedostatků zajistí jejich odstranění.

10.7 Evaluace SPL

Vyhodnocováním (evaluací) SPL je zajišťováno nejen **měření efektivity jeho dopadu** (monitorovací indikátory, hodnocení plnění cíle SPL a jednotlivých Fichí), ale i **zjišťování možností dalšího rozvoje organizace** (zlepšování mechanismů a postupů, hodnocení efektivity využívání zdrojů, další strategické plánování, ...) a **předcházení případným problémům a nežádoucím dopadům**.

Vyhodnocování je prováděno ve dvou rovinách – **interní**, která je zajišťována **Programovým výborem** MAS a **externí**, při které je využito **partnerství čtyř fungujících MAS** v rámci ČR a vzájemná výměna zkušeností.

Výsledkem evaluace je souhrnná **Hodnotící zpráva**, která je předkládána **1x za dva roky** Výboru partnerství, který ji bere na vědomí. Zpráva slouží jako **podklad ke stanovení případných dalších opatření, úprav postupů i dalšímu směřování SPL**. S těmito závěry jsou seznámeni všichni odpovědní pracovníci MAS a členové jejích orgánů a jsou povinni je respektovat. Hodnotící zpráva je přílohou zápisu z jednání Výboru partnerství a je s ním distribuována všem členům MAS a realizátorům podpořených projektů.

10.7.1 Interní evaluace

Průběžný monitoring podpořených projektů zajišťuje Monitorovací komise SPL (viz 10.6.). Ve spolupráci s Jednatel MAS získává také od realizátorů projektů a členů MAS informace o jejich spokojenosti s prací MAS, které průběžně vyhodnocuje.

Z hlediska **celkového dopadu na rozvoj území a plnění cílů jednotlivých Fichí** hodnotí plnění SPL **Programový výbor**. Hodnocení provádí 1x ročně především na základě SPL a předložených Monitorovacích zpráv od Monitorovací komise. **Navrhuje případné změny** oblastí podpory nebo postupů administrace.

Kontrolu finančních toků MAS provádí **Kontrolní komise MAS**, která 1x ročně hodnotí především dodržování pravidel pro účtování.

Výsledkem výše uvedených hodnocení jsou **písemně zpracované zápisy**, které jsou součástí souhrnné Hodnotící zprávy, předkládané Výboru partnerství.

10.7.2 Externí evaluace

Ve spolupráci se **třemi partnerskými MAS** (MAS Mikroregionu Frýdlantsko, MAS Rozvojové partnerství regionu Hranicko a MAS Kyjovské Slovácko v Pohybu) je prováděno tzv. **externí hodnocení realizace SPL**, při kterém je využito především zkušeností a znalostí partnerských MAS a jejich přenosu. Pohled zvenčí zaručuje **vyšší objektivitu** a i snadnější vnímání vývoje území.

Externí evaluace je zajišťována pro všechny čtyři partnerské MAS shodným způsobem tzv. **Společnou komisí**, která se skládá ze dvou zástupců z každé zúčastněné MAS a schází se v pravidelných **čtvrtletních intervalech** vždy v jedné z partnerských MAS. Na jednání Společné komise seznámí zástupci každé MAS s dosavadním stavem realizace rozvojové strategie a případnými problémy. Zástupci ostatních MAS v diskusi na základě svých zkušeností **doporučí řešení těchto problémů**. Úspěšnost aplikace těchto doporučení je vyhodnocena na příštím jednání Společné komise. Z jednání Společné komise je vždy pořízen zápis, který je následně předložen příslušným orgánům všech zúčastněných MAS.

V případě zájmu je možno realizovat krátkodobou **výměnnou stáž pracovníků MAS**, jejímž cílem je **podrobněji vyhodnotit dopad realizace strategie** a podpořit přenos zkušeností. V takovém případě je možno detailněji sledovat především koncepčnost realizace strategie, efektivitu využívání místních zdrojů, kvalitu místního partnerství, vyhledávání příkladů dobré praxe, organizaci práce apod.

Prvním krokem externí evaluace je vzájemné **ex-ante hodnocení strategií** jednotlivých partnerských MAS, provedené v prosinci 2007, kdy byli i jednotliví členové Společné komise seznámeni se strategiemi a problémy jednotlivých MAS, což zaručuje jejich dobrou připravenost na následné vyhodnocování průběhu realizace těchto strategií. Výsledky ex-ante evaluace byly **zpracovány** do předloženého SPL.

10.8 Propagace MAS

Pro účely propagace MAS a SPL budou využívány osvědčené postupy z předchozích let fungování MAS.

Základním komunikačním médiem MAS směrem k široké veřejnosti jsou informačních **Zpravodaje MAS**, vydávané cca 3x ročně v nákladu 5.000 kusů, distribuovaných do všech

obcí MAS. Ty mají pak za úkol zajistit distribuci těchto zpravodajů do všech domácností. Zpravodaje jsou také k dispozici v informačních centrech v regionu a v elektronické podobě také na internetových stránkách MAS. Zpravodaje představují aktivity MAS široké veřejnosti, upozorňují na připravované akce, obsahují články, rozhovory se členy MAS a realizátory jednotlivých projektů. Zpravodaje jsou tištěny plnobarevně na formátu A4, obsahují 8 – 16 stran. Za dobu svého vydávání si získaly velký zájem místních obyvatel, místní subjekty projevíly zájem o publikování svých článků a zpravodaj se tak stává médiem spoluvytvářeným i jeho čtenáři.

Nejpružnějším a finančně i organizačně nejméně náročným komunikačním kanálem směrem ke členům MAS je ovšem **elektronická Konference partnerství**, do které mohou svou elektronickou adresu zaregistrovat prostřednictvím internetových stránek i další zájemci z regionu. V tuto chvíli čítá 150 elektronických adres. Přes Konferenci, která funguje na principu „mailinglistu“ jsou rozesílány aktuální informace, které jsou od poloviny roku 2007 zpracovávány do podoby elektronických informačních občasníků – tzv. **Informatorií**. Ty slouží pro rychlou distribuci krátkých a věcných sdělení a informací, např. o výsledcích jednání Výboru partnerství MAS, aktuálně vyhlášených dotačních programech apod. Informatoria jsou také ve formátu PDF ke stažení na internetových stránkách MAS. Informatoria se osvědčila jako fungující způsob rychlé a cílené komunikace, ohlasy na takto publikované informace jsou velmi časté – příkladem může být téměř 50 konkrétních záměrů na projekty do Programu rozvoje venkova do dvou týdnů po zveřejnění jeho opatření. Výtisky prvních 6 čísel Informatoria.

Pro komunikaci s veřejností slouží také **vydávání tiskových zpráv** pro regionální média (Tachovský deník, Plzeňský deník, Tachovská jiskra), regionální mutace celostátních deníků (MF DNES, Lidové noviny, Hospodářské noviny, Právo), odborná média (Venkovské listy, internetové portály, ...) a obecní zpravodaje. Tyto tiskové zprávy jsou vydávány především v souvislosti s vyhlášením výzvy, výsledkem výběrů projektů, pořádání akcí pro veřejnost apod. Uvedená média tyto akce otiskují.

Neméně významnou komunikační aktivitou, plánovanou pro SPL je **plakátování výzev** v obcích a jejich místních částech, spadajících do územní působnosti MAS. Tento možná neobvyklý krok byl zvolen především z důvodu větší informovanosti subjektů, působících v území MAS. Vyhodnocení efektivity tohoto kroku bude provedeno po prvních dvou výzvách a bude rozhodnuto o pokračování tohoto způsobu propagace.

Nezbytnou součástí informování veřejnosti jsou již zmiňované **internetové stránky MAS** www.leader-ceskyzapad.cz, které jsou MAS provozovány již od roku 2005. Jsou založeny na redakčním systému, který umožňuje provádět průběžnou aktualizaci všem pracovníkům MAS. Aktualizace bude probíhat cca 1x měsíčně pod celkovým dohledem Jednatel MAS. Technickou správu stránek zajišťuje člen MAS Tomáš Möller. Propojení s internetovými stránkami členů MAS a realizátorů jednotlivých projektů bude zajištěno pomocí aktivní klikací ikonky MAS.

Každoročně bude vydávána tištěná **Výroční zpráva o činnosti MAS**, distribuována všem členům MAS a v elektronické formě také prostřednictvím Konference partnerství a ke stažení na internetových stránkách MAS. Výroční zpráva přináší souhrnné informace o činnosti MAS za celý rok, jejich výsledcích a výhledech do budoucna, podpořených projektech, členech orgánů MAS apod. Za první roky své činnosti vydala MAS souhrnnou zprávu o činnosti **První (k)roky**. Pro základní prezentaci bude také aktualizován **Informační leták**, shrnující základní informace o MAS.

V souvislosti s realizací projektů v rámci SPL byla zpracována **doporučení pro publicitu podpořených projektů**, zahrnující doporučený vzhled informační tabule s názvem a logem MAS a odkazem na internetové stránky.

Důležitým prvkem komunikace MAS směrem k veřejnosti je také dodržování **jednotného vizuálního stylu** všech materiálů. Za tímto účelem byl zpracován minimanuál grafického stylu MAS, který obsahuje grafické šablony pro všechna výše uvedená média.

V neposlední řadě slouží pro komunikaci s cílovými skupinami **účast zástupců MAS na akcích a jednáních** v regionu. Ve spolupráci s Mikroregionem Konstantinolázeňsko jsou informace z MAS pravidelně zařazovány na bod jednání členské schůze mikroregionu. Obdobný postup předpokládáme i u Stříbrského regionu a Mikroregionu Hracholusky, při setkávání starostů správního obvodu města Stříbra nebo při dalších akcích (např. valné hromady členských organizací, oborových sdružení apod.). Mimo výše uvedené metody komunikace poskytuje MAS **konzultace** v obou kancelářích MAS v Olbramově i v Kladrubech a to osobně, telefonicky i e-mailem. Díky těmto aktivitám **monitoruje** management MAS aktuální problémy v regionu, **zjišťuje záměry** jednotlivých subjektů, vhodně je **propojuje** a vyhledává vhodné **finanční zdroje** pro jejich financování a **informuje** o nich potencionální žadatele.

11 Zapojení žen, mladých lidí a zemědělců

V rámci zpracování Integrované rozvojové strategie území MAS i SPL byl kladen důraz na oslovení co **nejširšího počtu subjektů i jednotlivců** žijících či působících v rámci regionu Český Západ. Je tedy logické, že mezi nimi byla i **řada žen, mladých lidí a zemědělců**.

11.1 Zapojení žen

Při vzniku MAS nebyla vytvořena žádná zvláštní pracovní skupina, která by přímo preferovala či řešila zapojení žen, nicméně řada žen byla do těchto pracovních skupin a následně i orgánů MAS zapojena. V rámci členské základny tvoří **přes 27% členů** ženy. **V orgánech MAS** pak tvoří ženy **minimálně 20%**, v Programovém výboru **dokonce 40%**.

Zastoupení žen v orgánech MAS		
Orgán	Celkem členů	Z toho žen
Předseda	1	1 (100%) – Válová
Výbor partnerství	15	3 (20%) – Fučíková, Šajtošová, Válová
Výběrová komise	5	1 (20%) – Válová
Programový výbor	5	2 (40%) – Krblichová, Šajtošová
Kontrolní komise	3	1 (33%) – Bouzková
Management MAS	2	1 (50%) - Válová
Valné shromáždění členů	77	21 (27%) – viz tabulka na v kapitola 9.1.1.

11.2 Zapojení mladých lidí (do 30. let)

Ačkoliv při vzniku MAS nebyla vytvořena žádná zvláštní pracovní skupina, která by přímo preferovala či řešila zapojení mladých lidí, již od počátku s podporou jejich aktivit MAS počítá a zapojuje je do své činnosti.

V roce 2006 MAS ve spolupráci s Mikroregionem Konstantinolázeňsko realizovala za finanční podpory MMR projekt **Mladé nápady pro Český Západ**. Pilotnost projektu spočívala především v **zapojení mládeže do obnovy venkova**. Podmínkou podpoření projektu bylo zapojení dětí a mládeže (do 18ti let) v přípravě nebo realizaci programu, případně přímý přínos projektu pro tuto cílovou skupinu. Počátkem dubna 2006 MAS vypsal výzvu k předkládání projektových záměrů, kterých se do měsíce sešlo celkem 37. Z nich pak

během veřejné prezentace, která probíhala v Domě dětí a mládeže ve Stříbře, vybrala Výběrová komise spolu s nově ustanoveným čtyřčlenným **Regionálním fórem mladých** celkem 32 záměrů k podpoře částkou v součtu přes 4 miliony Kč.

Na základě dobrých zkušeností s tímto projektem se MAS rozhodla, že pokud v rámci naplňování priorit SPL budou projekty zaměřené na mládež, bude Výběrová komise doplněna Regionálním fórem mladých s poradním hlasem. Díky tomu budou posuzovány tyto projekty společně s cílovou skupinou.

Dále je třeba připomenout **účast mladých lidí do 30 let** v orgánech MAS, především pak **v řídicí rovině MAS** (Výbor partnerství, jednatel, management).

Zastoupení mladých lidí do 30 let v orgánech MAS		
Orgán	Celkem členů	Z toho mladých lidí do 30 let
Výbor partnerství	15	1 (7%) – Fučíková
Jednatel	1	1 (100%) – Svoboda
Management MAS	2	1 (50%) – Florian
Valné shromáždění členů	77	5 (6,5%) - Fučíková, Chumová, Mečár, Svoboda, Vlášková

11.3 Zapojení zemědělců

Již **při vzniku MAS** v roce 2003 byla vytvořena **pracovní skupina Zemědělství a tvorba krajiny**. Při aktualizaci strategie v roce 2007 na ní navázala pracovní skupina **Zlepšení ekonomické soběstačnosti regionu Český Západ**, která se zabývala problémy zemědělských subjektů v rámci opatření **Diverzifikace zemědělských činností** a **Výroba, prodej a propagace regionálních produktů**. Tyto problémy byly také **zapracovány do analytické části ISÚ**. V rámci SPL se tato opatření promítla do **Fiche 7 Diverzifikace činností zemědělských subjektů**, eventuelně také **Fiche 5 Infrastruktura pro rozvoj služeb cestovního ruchu**.

Mezi členy MAS nalezneme celkem **13 zemědělců (17%)**, nicméně **v orgánech MAS** je jejich zastoupení **až 20%**.

Zastoupení zemědělců v orgánech MAS		
Orgán	Celkem členů	Z toho zemědělců
Výbor partnerství	15	3 (20%) – Jirsa, Moravec, Zeman
Výběrová komise	5	1 (20%) – Moravec
Programový výbor	5	1 (20%) – Moravec
Kontrolní komise	3	1 (33%) - Válek
Valné shromáždění členů	77	13 (17%) – viz tabulka v kapitole 9.1.1.