



STŘEDNĚDOBÉ HODNOCENÍ STRATEGICKÝ PLÁN LEADER

SUDETY – MÍSTO K SETKÁVÁNÍ
MAS ČESKÝ ZÁPAD – MÍSTNÍ PARTNERSTVÍ

PRACOVNÍ VERZE – 24. 3. 2011

Zpracovali: Jan Florian, Ing. Markéta Frouzová



1. ÚVOD

Název MAS:	Český Západ – Místní partnerství, o. s.
Právní forma:	občanské sdružení
Datum založení:	31. března 2004
Datum podpisu Dohody se SZIF:	15. července 2008

Místní akční skupina (MAS) Český Západ – Místní partnerství byla zaregistrována jako občanské sdružení v březnu roku 2004. V době založení měla 39 členů a působila na území dobrovolných svazků obcí Mikroregion Konstantinolázeňsko a Stříbrský regionu a města Planá. V této podobě MAS za podpory Ministerstva zemědělství ČR realizovala programy *LEADER ČR 2004* a *2006* a také program *LEADER+*, v rámci kterého patřila mezi 10 MAS v ČR, které měly možnost pilotně realizovat své strategie v rámci *Operačního programu Rozvoj venkova a multifunkční zemědělství*. V roce 2006 MAS také realizovala program *Mladé nápady pro Český Západ*, který byl podpořen Ministerstvem pro místní rozvoj ČR. Díky těmto programům se podařilo podpořit celkem 64 projektů částkou přes 23 mil. Kč.

V roce 2007 se územní působnost MAS rozšířila i na dobrovolný svazek obcí Mikroregion Hracholusky a několik menších obcí vč. městyse Chodová Planá. V tomto rozsahu připravila MAS *Integrovanou strategii rozvoje území regionu Český Západ (ISÚ)* na období 2007-13, ze které následně vzešel i *Strategický plán LEADER (SPL)* s názvem „*Sudety – místo k setkávání*“. Ten byl úspěšný již v 1. kole hodnocení a SPL naší MAS byl hodnocen komisí Ministerstva zemědělství vyhodnocen jako 3. nejlepší z celkem 99 předložených žádostí a MAS se tak dostala mezi prvních 48 vybraných MAS v rámci *Programu rozvoje venkova ČR*, čímž byly zajištěny finanční prostředky pro realizaci SPL v objemu cca 40 – 50 mil. Kč na období 2007-13.

Dohoda o poskytnutí dotace mezi Státním zemědělským intervenčním fondem (SZIF) a MAS byla uzavřena 15. července 2008. Od té doby bylo vyhlášeno celkem 5 výzev k předkládání žádostí o dotace, v rámci kterých bylo podpořeno celkem 54 projektů částkou přes 21 mil. Kč.

Základní údaje o MAS

	2004	2005	2006 ¹	2007 ²	2008	2009	2010
Počet obcí v územní působnosti	25	25	26	37	37	37	37
Počet obyvatel³	22.296	22.130	22.404	27.235	27.769	28.096	28.067
Rozloha (km²)	501	501	508	735	735	735	735
Počet členů	39	44	48	78	84	75⁴	80
z toho veřejný sektor	14	15	17	31	31	31	31
neziskový sektor	16	16	16	27	30	30	33
podnikatelský sektor	9	13	15	20	23	14	16

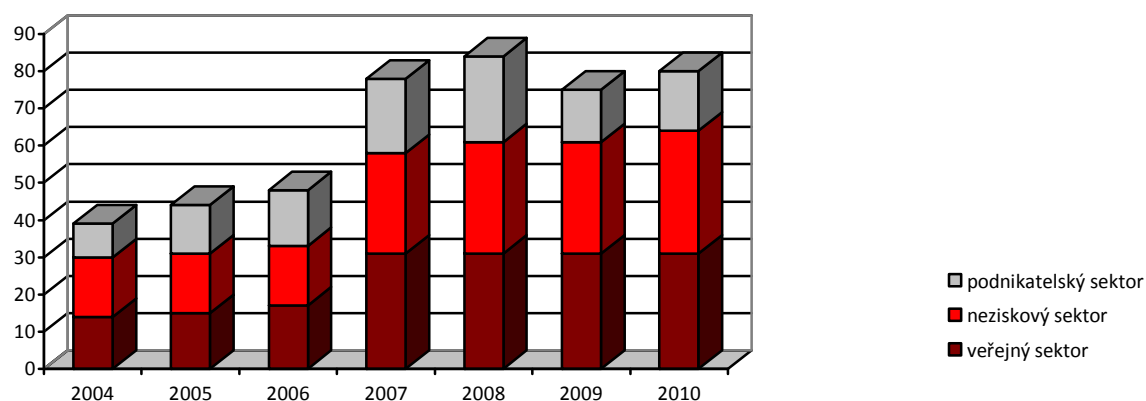
¹ Počátkem roku 2006 bylo území působnosti MAS rozšířeno o obec Hněvnice.

² V 2. polovině roku 2007 bylo území působnosti MAS rozšířeno o městyse Chodová Planá, obce Mikroregionu Hracholusky a obce Blažim, Ostrov u Bezdružic a Čerňovice.

³ Počet obyvatel dle ČSÚ k 1. 1. daného roku.

⁴ K 31. 12. 2009 byla provedena revize členů a bylo ukončeno členství celkem 10 členům, kteří opakovaně nehradili členské příspěvky – až na jednu výjimku šlo o podnikatelské subjekty.

Nárůst počtu členů MAS dle jednotlivých sektorů



2. POPIS SPL, FICHÍ A ROZPOČTU

2.1. Složení SPL

Strategický plán LEADER vychází z Integrované strategie rozvoje území regionu Český Západ na období 2007-13. Jeho cíl tudíž odpovídá i cíli ISÚ. V rámci ISÚ je tento obecný cíl naplňován 7 prioritami (specifickými cíly), z nichž 5 je realizováno v rámci SPL pomocí 9 různých Fichí opatření. Bližší popis jednotlivých priorit a Fichí je uveden dále.

2.1.1. Cíl ISÚ/SPL

Co nejefektivnějším zhodnocením přírodních a kulturních zdrojů, zapojením občanů regionu Český Západ a propojením širokého množství místních subjektů přispívat k rozvoji regionu po stránce ekonomické, sociální i environmentální a zlepšovat úroveň života v něm.

2.1.2. Priority (Specifické cíle) a opatření ISÚ realizované v rámci SPL

1. Zachování a zhodnocení přírodního a historického dědictví regionu

- 1.1 Obnova movitého a nemovitého dědictví regionu
- 1.2 Představení a poznání dědictví regionu
- 1.5 Zapojování veřejnosti do ochrany a péče o dědictví regionu

2. Zlepšování kvality života v regionu Český Západ

- 2.1 Obnova a kultivace veřejných prostor jako míst k setkávání
- 2.2 Vzdělávání, informovanost a volnočasové aktivity
- 2.3 Kulturní a společenské akce a zázemí pro jejich pořádání
- 2.4 Zapojení sociálně znevýhodněných do života v regionu

3. Rozvoj cestovního ruchu v regionu Český Západ a marketing

- 3.1 Venkovský cestovní ruch
- 3.3 Vznik a podpora informačních a návštěvnických center a jejich spolupráce

4. Zlepšení ekonomické soběstačnosti regionu Český Západ

- 4.1 Diverzifikace činností zemědělských subjektů
- 4.2 Výroba a propagace regionálních produktů
- 4.3 Rozvoj tradičních řemesel a drobného podnikání

5. Posilování místního partnerství na území regionu Český Západ

- 5.1 Efektivní realizace rozvojové strategie na principech místního partnerství
- 5.2 Rozvoj místního partnerství a budování kapacit

2.1.3. Fiche (Oblasti podpory)

fiche (číslo a název)	žadatelé	výše dotace	podporované aktivity	návaznost na PRV
1. Zachování a zhodnocení historického dědictví regionu Český Západ	- obce - svazky obcí - neziskové org. - církevní org.	50tis. – 2mil. Kč 90% de minimis na hl. opatření	- obnova nemovitých objektů pro využití (např. kult., hist. a tech. památek, sakrálních staveb, hradišť, voj. opevnění, montánních staveb, drobných památek v krajině, atd.) vč. úprav okolí - revitalizace historických parků, zahrad, alejí apod. ve vazbě na stavební obnovu památky - výstavní expozice a muzea, panely - příjezdové komunikace, parkoviště, osvětlení apod. - studie, plány, výzkumy, posudky apod.	III.2.2. III.2.1.1. III.2.1.2.
2. Obnova a kultivace veřejných prostranství jako míst k setkávání	- obce - svazky obcí - neziskové org. - církevní org.	50tis. – 2mil. Kč 90%	- obnova veřejných prostranství, obnova a výstavba hřišť a sportovišť - přístupové komunikace, parkoviště, ... - veřejné osvětlení, obecní rozhlas - parkové úpravy, nákup techniky pro údržbu zeleně	III.2.1.1. III.2.1.2.
3. Veřejné budovy a hřiště jako místa k setkávání⁵	- obce - svazky obcí - neziskové org. - církevní org.	50tis. – 2mil. Kč 90%	- obnova a výstavba veřejných budov, vzdělávacích a volnočasových zařízení (úřady, multifunkční prostory, obecní a spolkové domy, knihovny, školky, školy, školící centra, DDM, hřiště, sportoviště, koupaliště, půjčovny, klubovny, nouzové byty, krizová centra, mateřská centra, zdravotnická centra, stacionáře, DPS, zařízení pro handicapované, útulky pro zvířata) vč. úprav okolí - nákup vybavení a zařízení	III.2.1.2. III.2.1.1. III.1.3.
4. Zařízení pro zdravý životní styl jako formu poznávání krajiny⁶	- neziskové org. - zájmová sdruž. právnických osob	50tis. – 2mil. Kč 90%	- obnova a budování turistických tras a stezek (pěší, cyklo, hippo, naučné apod.) vč. mobiliáře (odpočívadla, infopanely, interaktivní prvky apod.) - nákup techniky pro údržbu - přístupové komunikace, nástupní místa apod.	III.1.3. II.2.4.2. III.2.1.1.
5. Infrastruktura pro služby v oblasti cestovního ruchu ve vazbě na podnikatelské subjekty	- zemědělci - podnikatelé (nezemědělci do 2 let historie v cest. ruchu)	50tis. – 2mil. Kč 56%-36% veř. podpora	- obnova a výstavba ubytovacích kapacit (do 60 lůžek), stravovacích zařízení (pouze v návaznosti na ubyt.), objektů pro sportovní využití (koupaliště, jízdárna, hřiště, ...) a půjčoven sport.potřeb vč. vybavení - rozvoj agroturistiky, hippoturistiky - obnova a výstavba drobných provozoven (např. výroba a prodej místních produktů) - obnova a budování veř. přístupných tur. tras a stezek (pěší, cyklo, hippo, naučné apod.) vč. mobiliáře	III.1.3. III.1.2.
6. Infrastruktura pro služby v oblasti cestovního ruchu ve vazbě na veřejné subjekty	- obce - neziskové org. - církevní org.	50tis. – 2mil. Kč 90% de minimis na hl. opatření	- obnova objektů kulturního dědictví (zámky, fary, ...) pro využití v cestovním ruchu (ubytovací kapacity, školící centra, návštěvnická a informační centra, muzea, ...) vč. vybavení - obnova a výstavba objektů pro sportovní využití (koupaliště, hřiště, ...) a turistických tras a stezek (pěší, cyklo, hippo, naučné apod.) vč. mobiliáře - úpravy okolí, parkoviště, apod.	III.2.2. III.2.1.2. III.1.3.
7. Diverzifikace činnosti zemědělských subjektů	- zemědělci s min. 2letou historií	50tis. – 2mil. Kč 50%-25% veř. podpora	- rozvoj nezemědělské činnosti a produkce (rekonstrukce a výstavba objektů a ploch, nákup zařízení a technologie) ve vybraných oblastech - zpracování a marketing zemědělských a potravinářských produktů	III.1.1. I.1.3.1.
8. Podpora rozvoje drobného podnikání	- mikropodnikatelé nezemědělci	50tis. – 2mil. Kč 50% veř. podpora	- rozvoj drobného podnikání a řemeslné výroby (rekonstrukce a výstavba objektů a ploch, nákup zařízení a technologie) ve vybraných oblastech - zavedení vytápění prostor pro podnikání biomasou, výroba tvarovaných biopaliv - zpracování a marketing zemědělských a potravinářských produktů - vzdělávání podnikatelů v oblasti rozvoje podnikání	III.1.2. I.1.3.1. III.3.1.
9. Podpora vzdělávání a informovanosti v regionu Český Západ	- neziskové org.	50tis. – 2mil. Kč 100% de minimis	- vzdělávací, informační, konzultační a poradenské aktivity vč. exkurzí v jedné z těchto oblastí: diverzifikace činností nezemědělské povahy, podpora zakládání podniků a jejich rozvoje, podpora cest. ruchu, obnova a rozvoj vesnic, občanské vybavení a služby, ochrana a rozvoj kult. dědictví venkova	III.3.1.

⁵ Název Fiche č. 3 byl pro 5. A následující výzvy upraven. Původní název zněl: „Veřejné budovy jako místa k setkávání“.

⁶ Název Fiche č. 4 byl pro 5. A následující výzvy změněn. Původní název zněl: „Zdravý životní styl jako téma pro cestovní ruch“.

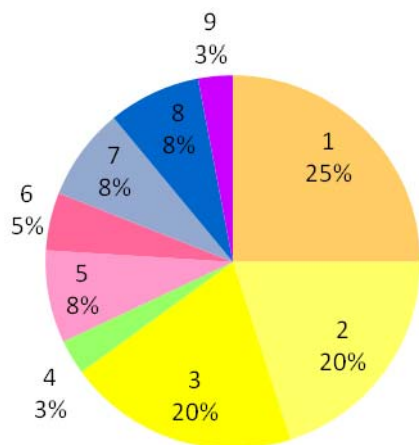
2.1.4. Aktualizace SPL a Fichí

Všechny fiche byly aktualizovány pouze v rámci „povinné“ aktualizace v srpnu 2009, která vycházela ze změn Přílohy č. 9 Pravidel IV.1.1., kdy šlo pouze o několik málo formálních úprav. Podstatnější změny by měly vzejít z aktualizace, která bude jedním z výstupů tohoto střednědobého hodnocení a bude provedena v dubnu – květnu 2011.

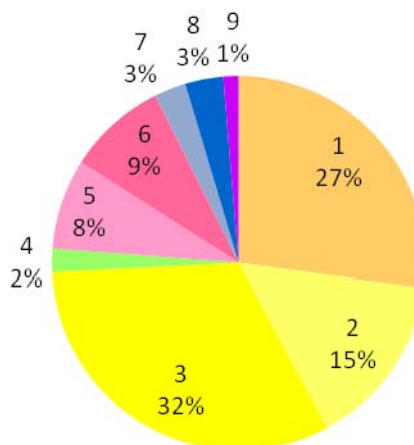
2.2. Předpokládaný a skutečně čerpaný rozpočet na jednotlivé Fiche

Fiche	Finanční plán dle SPL	1. Výzva 2008	2. Výzva 2009	3. Výzva 2009	4. Výzva 2009	5. Výzva 2010	Celkem v Kč	Celkem v %
1	25%	2 722 023	-	1 938 409	-	1 327 280	5 987 712	27%
2	20%	603 900	-	1 039 575	448 819	1 217 423	3 309 717	15%
3	20%	2 169 471	-	1 511 285	260 886	3 138 331	7 079 973	32%
4	3%	-	-	-	441 000	0	441 000	2%
5	8%	0	600 000	-	-	1 125 463	1 725 463	8%
6	5%	169 902	375 000	-	-	1 359 503	1 904 405	9%
7	8%	0	600 000	-	-	0	600 000	3%
8	8%	0	0	525 306	-	205 000	730 306	3%
9	3%	-	-	0	164 000	127 000	291 000	1%
	100%	5 665 296	1 575 000	5 014 575	1 314 705	8 500 000	22 069 576	100%

Finanční plán dle SPL



Skutečnost za období 2008-2010



Z výše uvedeného přehledu je zřejmé, že se daří rámcově naplňovat plánované procentuelní rozdělení alokace do jednotlivých Fichí.

Fiche 1-3 odpovídají hlavním prioritám ISÚ a proto byly i při plánování procentního rozdělení alokace vnímány jako nejvýznamnější a i s ohledem na vysokou finanční náročnost podporovaných aktivit byla na tyto tři Fiche vyčleněna více než polovina všech prostředků.

Nižší čerpání alokace ve Fichích, zaměřených na rozvoj podnikání (č. 7 – 8) je způsobeno především nižším zájmem žadatelů, který se MAS snaží dlouhodobě povzbudit.

2.3. Čerpání alokace

Rozdělení alokace na režijní výdaje MAS (IV.1.1.) a podporu projektů (IV.1.2)

	Celková alokace na MAS přidělená MZe	z toho alokace na IV.1.1. (rež. výdaje)	% z celku	z toho alokace na IV.1.2. (projekty)	% z celku
2008	7 029 296	1 364 000	19,4 %	5 665 296	80,6 %
2009 ⁷	9 438 728	1 887 746	20,0 %	7 550 982	80,0 %
2010 ⁷	10 050 385	1 387 823	13,8 %	8 662 562	86,4 %
CELKEM	26 518 409	4 639 569	17,5 %	21 787 840	82,5 %

V souladu s finančním plánem uvedeným v SPL je každoročně 15 - 20% celkové alokace přidělené MAS určeno na režijní výdaje MAS (opatření IV.1.1.) a zbývajících 80 – 85% na podporu jednotlivých projektů. Zpočátku bylo procento alokace použité na krytí režijních výdajů MAS vyšší, především z důvodu nutnosti vybavení kanceláře MAS a pořízení osobního automobilu, v průměru tří let se ale podařilo toto procento snížit.

Závazkování a čerpání alokace na opatření IV.1.2.

	Alokace IV.1.2.	Doporučené projekty MAS	Závazkováno ⁸	Podané Žádosti o proplacení	Proplacené projekty
2008	5 665 296 1 výzva	5 665 296 10 projektů	5 237 502 10 projektů	5 237 502 10 projektů	4 577 490 9 projektů ⁹
2009	7 550 982 3 výzvy	7 904 993 ¹⁰ 24 projektů	7 449 574 22 projektů ¹¹	6 276 175 17 projektů	2 981 670 10 projektů
2010	8 662 562 1 výzva	8 500 000 ¹² 22 projektů	8 500 000 22 projektů	599 400 1 projekt	0
CELKEM	21 878 840 5 výzev	22 070 289 56 projektů	21 187 076 54 projektů	12 113 077 28 projektů	7 559 160 19 projektů

Z 54 projektů, které byly MAS v rámci dosavadních 5 výzev doporučeny k podpoře a jejichž nositelé podepsali se SZIF *Dohodu o poskytnutí dotace* jich k 31. 12. 2010 bylo ukončeno 28 a z toho již 19 proplaceno. Zbývajících 26 projektů bude ukončeno během roku 2011.

Rozdíl mezi aktuálně závazkovanou částkou a schválenou alokací na opatření IV.1.2. ve výši 691 tis. Kč, který vznikl především úsporami v rozpočtech jednotlivých podpořených projektů, bude na základě zpřesnění Pravidel IV.1.1. použit na podporu projektů v dalších letech.

⁷ Výrazně vyšší alokace v letech 2009-10 je způsobena navýšením o ½ alokace z roku 2007, která nebyla čerpána z důvodu pozdějšího zahájení realizace opatření IV.1.1. a IV.1.2. Programu rozvoje venkova ČR.

⁸ Údaje o výši závazkované alokace vycházejí z aktuálně uzavřených Dohod a Dodatků a zohledňují tedy i případné snížení rozpočtu projektu.

⁹ V rámci první výzvy dosud nebyla uzavřena kontrola projektu o.s. Poutníci od sv. Jana.

¹⁰ Součet požadované dotace u doporučených projektů převyšuje schválenou alokaci vzhledem k tomu, že dva žadatelé se nedostavili k podpisu Dohody a finanční prostředky původně schválené na podporu jejich projektů mohly být použity znovu.

¹¹ Dva žadatelé se nedostavili k podpisu Dohody.

¹² K datu doporučení projektů na MAS byla výše alokace na projekty ve výši 8,5 mil. Kč. K navýšení alokace došlo až v lednu 2011 nedočerpáním režijních výdajů MAS v původně plánované výši.

2.4. Výzvy

Výzvy k předkládání žádostí o dotace byly zpočátku vyhlášovány v rozmezí 4-5 měsíců. Tímto způsobem byla ve 4 výzvách rozdělena alokace roků 2008 a 9. Po vyhlášení 4. výzvy byla provedena revize všech postupů, upraveny formuláře Osnovy projektu a částečně i preferenční kritéria. Současně došlo také k obměně členů Výběrové komise MAS. Z toho důvodu byla veškerá alokace roku 2010 rozdělena v jedné výzvě. Podrobnější přehled o jednotlivých výzvách uvádí tabulka níže.

Přehled podpořených/předložených žádostí

	1. výzva	2. výzva	3. výzva	4. výzva	5. výzva	CELKEM
Fiche	17. 7. 2008 - 29. 8. 2008	5. 11. 2008 - 17. 12. 2008	16. 3. 2009 - 28. 4. 2009	17. 8. 2009 - 11. 9. 2009	1. 4. 2010 - 11. 5. 2010	
	5. kolo PRV	6. kolo PRV	7. kolo PRV	8. kolo PRV	10. kolo PRV	
1	4 / 4	-	3 / 3	-	4 / 4	11 / 11
2	1 / 4	-	2 / 2	2 / 2	3 / 4	8 / 12
3	4 / 5	-	6 / 8	1 / 1	6 / 13	17 / 27
4	-	-	-	2 / 2	0 / 0	2 / 2
5	0 / 1	3 / 5	-	-	3 / 3	6 / 9
6	1 / 2	1 / 4	-	-	1 / 3	3 / 9
7	0 / 0	1 / 1	-	-	0 / 0	1 / 1
8	0 / 0	0 / 0	1 / 2	-	2 / 2	3 / 4
9	-	-	0 / 1	2 / 2	2 / 2	4 / 5
CELKEM	10 / 16	5 / 10	12 / 16	7 / 7	21 / 31	55 / 80

Výše uvedený přehled uvádí porovnání počtu předložených a schválených žádostí v jednotlivých výzvách a Fichích. Je zřejmé, že úspěšnost žadatelů v jednotlivých Fichích je rozdílná. Celkově se úspěšnost pohybuje mezi 50 – 100%.

Počet podpořených projektů rámcově odpovídá počtu podpořených projektů v období 2004-6, kdy bylo přibližně se stejnými finančními prostředky podpořeno 64 projektů.

2.5. Přehled předložených a schválených Žádostí o dotaci

Ev. číslo MAS	Žadatel	Název projektu	Dotace		Stav projektu k 31. 12. 2010
			Požadovaná	Schválená	
01/1/05	MARTINUS	Stop červotočům v kostele sv. Martina	200 000	200 000	Schválení platby
01/1/10	Město Planá	Odstranění havarijních stavů kostela jména Panny Marie v Otíně	996 865	996 865	Schválení platby
01/1/14	Poutníci od sv. Jana	Obnova vnějšího pláště kostela Narození sv. Jana Křtitele v Okrouhlém Hradišti	651 306	651 306	Ukončení administrace
01/1/15	Obec Čerňovice	Rekonstrukce kaple Nejsvětější Trojice	873 852	873 852	Schválení platby
01/2/02	Obec Konstantinovy Lázně	Park pro radost – IV. Etapa, - realizace klidové zony s vodní plochou	603 900	603 900	Schválení platby
01/2/09	Město Kladruby	Kultivace veřejných prostranství ve spádových obcích města Kladruby	330 835	0	Nepodpořený projekt
01/2/11	Obec Olbramov	Malotraktorem za ovčí pasoucí se nad obcí	691 200	0	Nepodpořený projekt
01/2/13	Město Bezručice	Doplnění technického zázemí města Bezručice v oblasti péče o zeleň	621 000	0	Nepodpořený projekt
01/3/01	Živá ves	Konstantinův biograf na kolečkách	253 800	253 800	Schválení platby
01/3/03	Obec Zhoř	Kulturní dům – výměna střešní krytiny + vnitřní vybavení	999 000	691 041	Schválení platby
01/3/06	Tělovýchovná jednota Baník Stříbro, o.s.	Zřízení hřiště na plážový volejbal	635 130	635 130	Schválení platby
01/3/07	STŘÍBRŠTÍ OBČANÉ MĚSTU	Sejdeme se ve stanu!	589 500	589 500	Schválení platby
01/3/12	TJ Jiskra Bezručice	Sportovně-společenské centrum Bezručice	1 980 000	0	Nepodpořený projekt
01/5/04	SUDOP Project Plzeň	Vybudování kočárové základny pro Konstantinolázeňsko	296 800	0	Nepodpořený projekt
01/6/08	Liga Lesní Moudrosti	Fara Michalovy Hory - centrum woodcrafterské výchovy	477 231	0	Nepodpořený projekt
01/6/16	DOMASLAV o.s.	Havarijní opravy fary v Domaslavi	166 902	169 902	Schválení platby
CELKEM ZA 1. VÝZVU			10 367 321	5 665 296	
02/5/01	Drábek Jan	Farma Kříženc – budování hipostezky a staveb k hipoturistice	341 600	0	Žadatel nepodepsal Dohodu
02/5/02	Herink Robert	Bungee trampolína – adrenalin na venkově	277 648	0	Žadatel nepodepsal Dohodu
02/5/04	BEVA invest s.r.o.	Základna pro rozvoj jezdeckých sportů a kočárová stanice	245 989	245 989	Schválení platby
02/5/05	Karlík Vladislav	Rozšíření obytných prostor a půjčovna sportovních potřeb	779 707	0	Nepodpořený projekt
02/5/10	Léčebné lázně Konstantinovy Lázně a.s.	Do lázní za sportem i odpočinkem	276 000	0	Nepodpořený projekt
02/6/03	Plzeňská dráha	Záchrana objektu skladiště pro budoucí železniční muzeum v Bezručicích	414 000	375 000	Schválení platby
02/6/07	Poutníci od sv. Jana	Výměna střešní krytiny na budově fary – domova Poutníků v Okrouhlém Hradišti	495 000	0	Nepodpořený projekt
02/6/08	Obec Konstantinovy Lázně	Stálá expozice Historie hasičské techniky Konstantinovy Lázně	261 900	0	Nepodpořený projekt
02/6/09	Liga lesní Moudrosti	Fara Michalovy Hory – centrum woodcrafterské výchovy; rekonstrukce společenské místnosti	505 503	0	Nepodpořený projekt
02/7/06	Karlík Vladislav	Modernizace dřevovýroby – nákup dieslové manipulační techniky	973 000	600 000	Schválení platby
CELKEM ZA 2. VÝZVU			4 570 347	1 220 989	
03/1/05	Obec Lestkov	Restaurování vchodových dveří kapličky sv. Jana Nepomuckého ve Vysokém Jamném	81 000	69 504	Kontrola Žádosti o proplacení
03/1/12	Městys Chodová Planá	Probuzení Michalových Hor	738 000	273 399	Projekt v realizaci
03/1/15	Občanské sdružení pro obnovu tepelského	Střecha nad hlavou - kostel Boněnov	1 980 216	1 600 000	Kontrola Žádosti o proplacení
03/2/03	Město Planá	Okolí rozhledny v Plané – místo výletů a odpočinku	531 000	446 218	Schválení platby
03/2/08	Obec Konstantinovy Lázně	Jdeme za kulturou	698 400	593 357	Kontrola Žádosti o proplacení
03/3/01	Liga Lesní Moudrosti-The Woodcraft	Fara Mich.Hory – centrum woodcrafterské výchovy, rekonstrukce spo. Místnosti	505 503	505 503	Schválení platby
03/3/04	Obec Cebiv	Víceúčelové společenské a sportovní centrum	408 930	347 984	Kontrola Žádosti o proplacení
03/3/06	Město Černošín	Náves, opět místem k setkávání a komunikaci pro dospělé i děti	117 000	99 756	Schválení platby
03/3/07	Římskokatolická farnost Kladruby u Stříbra	Sejdeme se na faře	535 500	0	Nepodpořený projekt
03/3/09	Obec Konstantinovy Lázně	Pojďme si hrát!	150 300	124 533	Kontrola Žádosti o proplacení
03/3/13	Obec Erpužice	Stavební úpravy mateřské školky v Erpužicích	182 579	153 428	Schválení platby
03/3/14	Jezdecká stáj Fialka	Sportoviště pro jezdecké aktivity v Křivcích	276 300	276 300	Schválení platby
03/3/16	Rozvoj okolí Plané, o.s.	Civilizace není bez elektřiny – volnočasový areál Kříženc	617 642	0	Nepodpořený projekt

03/8/02	Tintěra Pavel	Drtič dřevní hmoty – nákup vybavení k ekol. Zprac. Vedl. Produktů truhlárny	195 750	0	Nepodpořený projekt
03/8/11	Tamarich s.r.o.	Mýdlárna – výroba přírodních mýdel	648 526	525 306	Kontrola Žádosti o proplacení
03/9/10	Centrum pro komunitní práci západní	Vzdělávací semináře pro Český Západ	132 000	0	Nepodpořený projekt
CELKEM ZA 3. VÝZVU			7 798 646	5 015 288	
04/2/04	Město Stříbro	Úprava veřejného prostranství pod klášterními zahradami	341 966	341 966	Projekt v realizaci
04/2/07	Obec Cebiv	Revitalizace veřejného prostranství	106 853	106 853	Projekt v realizaci
04/3/05	Obec Horní Kozolupy	Obnova kulturního domu v Horních Kozolupech - rekonstrukce topení	260 886	260 886	Kontrola Žádosti o proplacení
04/4/02	GeoLocí o.p.s.	Geologická naučná stezka Michalovy Hory	270 000	270 000	Projekt v realizaci
04/4/03	Hornicko - historický spolek Stříbro	Obnova naučné hornické stezky ve Stříbře	171 000	171 000	Projekt v realizaci
04/9/01	LAPETĚ	Chytré (z)matky	32 000	32 000	Schválení platby
04/9/06	Centrum pro komunitní práci západní	Vzdělávací semináře pro Český Západ	132 000	132 000	Kontrola Žádosti o proplacení
CELKEM ZA 4. VÝZVU			1 314 705	1 314 705	
05/1/11	Město Planá	Obnova oken a dveří v kostele sv. Václava ve Vysokém Sedlišti	468 553	468 553	Projekt v realizaci
05/1/13	Obec Svojšín	Zámek Svojšín - obnova ohradní zdi zámku pod kostelem	571 879	571 879	Projekt v realizaci
05/1/24	Římskokatolická farnost Planá u	Lestkovská věž kouká přes kopec	221 328	221 328	Projekt v realizaci
05/1/26	Kulturní a okrašlovací spolek - KOS	Původní Zemská stezka mezi obcemi Zliv a Svahy - oprava barokních křížů a jejich okolí	65 520	65 520	Projekt v realizaci
05/2/02	Obec Cebiv	Náves v Bezemíně jako místo k setkávání	142 525	142 525	Projekt v realizaci
05/2/04	Obec Pernarec	Vybudování dětských venkovních herních koutků a kolumbária v katastru obce Pernarec	628 762	441 546	Projekt v realizaci
05/2/08	Obec Plešnice	Plešnická náves 2010	648 000	648 000	Projekt v realizaci
05/2/23	Obec Konstantinovy Lázně	Všude dobře venku nejlépe - relaxační park pro seniory	426 898	426 898	Projekt v realizaci
05/3/05	Obec Zhoř	Výměna střešní krytiny na budově čp.38	220 553	0	Nepodpořený projekt
05/3/06	Obec Horní Kozolupy	Rekonstrukce fasády kulturního domu ve Slavicích	342 659	0	Nepodpořený projekt
05/3/07	15. Přední hlídka Royal Rangers v ČR	Rekonstrukce budovy pro Středisko Víteček v Černošíně - 1.etapa	912 276	912 276	Projekt v realizaci
05/3/12	Město Planá	Vybavení multifunkčn budovy městského kulturního střediska a městské knihovny v Plané	1 194 000	0	Nepodpořený projekt
05/3/16	Jezdecká stáj Fialka	Vybavení pro jezdecké aktivity v Křivcích	62 415	0	Nepodpořený projekt
05/3/17	Město Černošín	Oživení obce Víchov	250 200	250 200	Dohoda podepsána
05/3/18	Město Kladruba	Přizpůsobení kabin fotbalového hřiště potřebám občanů v Kladrubech	1 120 331	599 400	Schválení platby
05/3/20	Město Stříbro	Oprava podlah a osvětlení v budově DDM Stříbro	216 000	0	Nepodpořený projekt
05/3/21	TJ Sokol Konstantinovy Lázně	Sportovně rekreační areál - rozvoj aktivit a zázemí	436 330	436 330	Projekt v realizaci
05/3/22	Obec Konstantinovy Lázně	Školka a škola - základ komunitního života v obci	163 800	163 800	Projekt v realizaci
05/3/27	Sportovní střelecký klub Stříbro	Klubovna střelnice SSK Stříbro	247 500	0	Nepodpořený projekt
05/3/29	Římskokatolická farnost Kladruba u Stříbra	Sejdeme se na faře	582 498	334 779	Projekt v realizaci
05/3/31	STŘÍBRSTÍ OBČANÉ MĚSTU	Obnova výstroje a výzbroje Priv. Měst. střel. sboru	399 122	0	Nepodpořený projekt
05/5/09	Borůvková Blanka	HAFAN STUDIO - dovybavení rodinného penzionu, zříz.půjč.vyb. pro cyklistiku a turistiku	187 616	187 616	Projekt v realizaci
05/5/19	Léčebné lázně Konstantinovy Lázně a.s.	Výstavba víceúčelové půjčovny sportovního nářadí	600 393	385 967	Projekt v realizaci
05/5/25	LC group Plzeň s.r.o.	Sport. rekreační centrum cestovního ruchu v obci Pernarec - II. Etapa - Squash centrum	666 120	551 880	Projekt v realizaci
05/6/14	Obec Svojšín	Zámek Svojšín - Turistické centrum	1 461 289	1 359 503	Projekt v realizaci
05/6/15	Město Černošín	Centrum volného času v Černošíně - etapa realizace Černošínského muzea	519 300	0	Nepodpořený projekt
05/6/30	Plzeňská dráha	Vybavení železničního muzea v Bezdruzicích	281 700	0	Nepodpořený projekt
05/8/01	PÖLLNER VLADIMÍR	Pořízení nových technologií na zpracování dřevního odpadu	125 000	125 000	Projekt v realizaci
05/8/03	HUBKOVÁ NÁHLOVSKÁ Milena	Minahu - vybavení keramické dílny	80 000	80 000	Projekt v realizaci
05/9/10	LAPETĚ	Chytrá horákyně	38 000	38 000	Projekt v realizaci
05/9/28	Ekocentrum Tymián, o.s.	Škola lidových řemesel	90 000	89 000	Projekt v realizaci
CELKEM ZA 5. VÝZVU			13 370 567	8 500 000	
CELKEM ZA VŠECHNY VÝZVY			37 421 586	21 716 278	

3. METODICKÝ PŘÍSTUP

3.1. Zdroje údajů

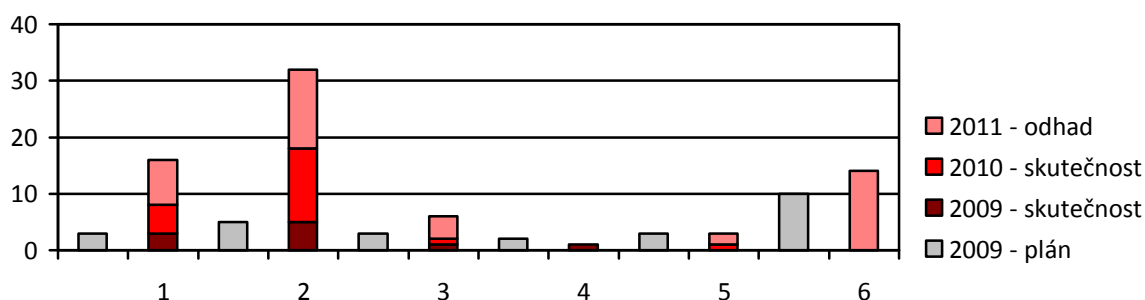
Jako podklad pro vyhodnocování hodnotících otázek slouží evidence dat vedená MAS, strukturované rozhovory se žadateli a příjemci dotace a sběr dat získaných na základě dotazníkového šetření.

3.2. Hodnotící a monitorovací indikátory

Jednou z metod měření naplňování SPL je sledování hodnotících a monitorovacích indikátorů. Hodnotící indikátory byly stanoveny v SPL a týkají se spíše obecného zaměření podpořených projektů. Pro tyto indikátory byla stanovena plánovaná hodnota pro rok 2009, nicméně nebylo uvedeno při jakém objemu investovaných finančních prostředků je možné této hodnoty dosáhnout. Monitorovací indikátory jsou stanoveny samostatně v každé Fichi a nebyla u nich stanovena žádná plánovaná hodnota.

3.2.1. Hodnotící indikátory SPL

	Plán	Skutečnost		Odhad	CELKEM
	2009	2009	2010	2011	
SPL 1 – projekt na záchranu a zhodnocení kulturního dědictví	3	3	5	8	16
SPL 2 – projekt zvyšuje kvalitu veřejných budov a prostranství	5	5	13	14	32
SPL 3 – projekt zkvalitňuje služby v oblasti cestovního ruchu	3	1	1	4	6
SPL 4 - projekt je realizovaný zemědělským subjektem	2	1	0	0	1
SPL 5 – projekt je realizovaný nezemědělským podnikatelem	3	0	1	2	3
SPL 6 – počet akcí pro veřejnost (informačních, vzdělávacích, kulturních apod.)	10	0	9	14	23



V roce 2009 se podařilo naplnit plánované hodnoty indikátorů č. 1 a 2. U ostatních indikátorů se plánované hodnoty podaří naplnit až v roce 2011. Nicméně lze konstatovat, že s výjimkou indikátoru č. 4 jsou již schválené projekty, jejichž realizace zajistí naplnění plánované hodnoty.

3.2.2. Monitorovací indikátory Fichí

Fiche	Indikátor	2009	2010	2011	CELK.
1	1.1. Počet obnovených (zrestaurovaných) historicky cenných objektů či území (ks)	1	4	5	10
	1.2. Počet realizovaných regionálních muzeí a expozic (ks)	1	0	1	2
	1.3. Počet zpracovaných studií k dokumentaci historického a kulturního dědictví regionu (ks)	1	0	1	2
	1.4. Počet vydaných publikací a informačních materiálů k historickému a kulturnímu dědictví regionu (ks)	0	0	0	0
2	2.1. Počet upravených veřejných prostranství (ks)	0	3	7	10
	2.2. Počet zpracovaných projektových resp. technických dokumentací či plánů následné péče o veřejná prostranství (ks)	0	1	0	1
	2.3. Počet lidí zapojených do plánování veřejných prostranství resp. do realizace jejich obnovy (osob)	7	23	0	30
3	3.1. Počet opravených (zrekonstruovaných) veřejných budov/prostor/místností (ks)	3	5	5	13
	3.2. Počet postavených veřejných budov/prostor/místností (ks)	1	2	1	4
	3.3. Počet záměrů rekonstrukce budov, které zahrnují opatření na úsporu energie (ks)	1	1	0	2
4	4.1. Počet vytvořených hippoturistických a naučných stezek (ks)	0	0	1	1
	4.2. Počet zrekonstruovaných a opravených hippoturistických a naučných stezek nebo jejich částí (ks)	0	0	1	1
5	5.1. Počet nově vybudovaných unikátních místních atraktivit (ks)	0	1	0	1
	5.2. Počet nově vybudovaných ubytovacích kapacit pro cestovní ruch (ks)	0	0	8	8
6	6.1. Počet využitých místních atraktivit pro cestovní ruch (ks)	0	0	0	0
	6.2. Počet vybudovaných turistických inform. a návštěvnických center (ks)	0	0	0	0
	6.3. Počet zpracovaných projektových a technických dokumentací pro rekonstrukci či vybudování unikátních místních atraktivit (ks)	0	1	0	1
	6.4. Počet nově vybudovaných místních atraktivit (ks)	0	0	0	0
	6.5. Počet nově vybudovaných zařízení poskytujících služby v cestovním ruchu (ks)	0	0	0	0
7	7.1. Počet zrekonstruovaných, vybavených či přestavěných zem. budov či provozoven, které budou sloužit k nezem. aktivitám (ks)	0	0	0	0
	7.2. Počet zemědělců, kteří diverzifikují svou činn. mimo zemědělství (ks)	1	0	0	1
	7.3. Počet uskutečněných konzultací (ks)	0	0	0	0
	7.4. Počet zemědělských a potravn. produktů s přidanou hodnotou (ks)	0	0	0	0
8	8.1. Počet založených, zrekonstruovaných či vybavených mikropodniků - řemesla, služby (ks)	0	1	2	3
	8.2. Počet výroben a prodejen regionálních produktů (ks)	0	1	1	2
	8.3. Počet zpracovaných projektových a technických dokumentací (ks)	0	0	0	0
	8.4. Počet vzniklých marketingových a ochranných známek, průmyslových vzorů, zpracovaných marketingových studií (ks)	0	1	0	1
	8.5. Počet zrealizovaných seminářů a konzultací (akce)	0	0	0	0
	8.6. Počet vyškolených osob z cílové skupiny (osob)	0	0	0	0
9	9.1. Počet zrealizovaných seminářů a konzultací (akce)	0	9	14	23
	9.2. Počet vyškolených osob z cílové skupiny (osob)	0	108	168	276

Z výše uvedeného přehledu vyplývá, že pro některé indikátory byly stanoveny příliš úzce nebo specificky a podporované projekty nejsou zaměřené k jejich naplňování.

3.3. Hodnotící otázky

Následující soubor hodnotících otázek by měl pokrývat celou činnost prováděnou MAS v rámci realizace SPL. Na základě jejich zodpovězení by měly být identifikovány konkrétní pasáže SPL či oblasti činnosti MAS, které by měly být revidovány.

3.3.1. Povinné hodnotící otázky

Povinné hodnotící otázky byly stanoveny Ministerstvem zemědělství a reflektují především základní principy iniciativy LEADER a dopad povinných preferenčních kritérií.

- a) Do jaké míry pomohla podpora k dalším pracovním příležitostem ve vašem regionu?
- b) Do jaké míry napomohla podpora k zavádění víceodvětvových přístupů ve vašem regionu?
- c) Do jaké míry napomohla podpora k zavádění inovačních přístupů ve vašem regionu?
- d) Napomohla podpora k většímu zapojení mladých lidí ve vašem regionu?
- e) Napomohla podpora k většímu zapojení žen ve vašem regionu?

3.3.2. Zvolené hodnotící otázky

Další hodnotící otázky byly stanoveny MAS nejen na základě nejčastějších dotazů členů MAS a žadatelů, ale také na základě vytipování možných problematických oblastí.

3.3.2.1. Informovanost a připravenost žadatelů a příjemců dotací

- a) Dopomáhají informační semináře pro žadatele, individuální konzultace a související propagace výzvy v kvalitní přípravě předkládaných projektů?
- b) Je členství/nečlenství žadatele o dotaci výhodou/bariérou při získávání informací o možnostech získání dotace a úspěchu projektu?
- c) Dopomáhají semináře pro příjemce úspěšné administraci projektů na straně žadatele?
- d) Daří se v rámci kontroly Žádosti o proplacení na MAS odstraňovat případné nedostatky a kvalitně připravit podklady pro následnou kontrolu prováděnou RO SZIF?
- e) Zvýšily se schopnosti žadatelů realizovat projekty po administrativní stránce a podařilo se tím snížit jejich bariéry pro vstup do dalších dotačních programů?

3.3.2.2. Dopad realizace SPL na území působnosti MAS

- a) Je podpora v rámci SPL rovnoměrně rozložena do celého území působnosti MAS? Dopomáhá k rozvoji jednotného charakteru území MAS?
- b) Daří se vhodným způsobem využívat vnitřního potenciálu území?
- c) Jsou dostatečně využívány příležitosti definované SWOT? Nepůsobí ohrožení definovaná SWOT vážná rizika pro realizaci projektů?

3.3.2.3. Zapojení veřejnosti do realizace projektů

- a) Daří se v rámci realizovaných projektů zapojovat a informovat veřejnost, jak bylo plánováno?
- b) Mají podpořené projekty pozitivní vliv na zvýšení pocitu sounáležitosti místních obyvatel, dobré jméno regionu a jeho zvýšenou návštěvnost?
- c) Podařilo se díky podpoře projektů zlepšit možnosti pro setkávání místních obyvatel a zvýšil se počet každoročně pořádaných akcí pro veřejnost?

3.3.2.4. Dopad realizace projektů

- a) Podařilo se díky podpoře konkrétních projektů iniciovat i další navazující aktivity?
- b) Mají podpořené projekty realizované podnikatelskými subjekty pozitivní ekonomický dopad (např. zvýšení obrátu, tržeb, ...)?
- c) Dosahují podpořené projekty dopadů a dlouhodobých přínosů uvedených v SPL?
- d) Jsou realizovány inovativní projekty dle definice inovativních přístupů v SPL?

3.3.2.5. Činnost sekretariátu MAS

- a) Jsou režijní výdaje na chod MAS vynakládány smysluplně, účelně a efektivně?
- b) Jsou striktně dodržovány nastavené administrativní a organizační postupy dle SPL?

NÁSLEDUJÍCÍ KAPITOLY BUDOU DOPRACOVÁNY PO UKONČENÍ OTEVŘENÝCH KONZULTACÍ S VEŘEJNOSTÍ.

UVÁDÍME PROTO POUZE JEJICH ZÁKLADNÍ OSNOVU DLE METODIKY MINISTERSTVA ZEMĚDĚLSTVÍ.

3.3.3. Způsob, jak budou zodpovídány hodnotící otázky, intervenční logika

4. ODPOVĚDI NA HODNOTÍCÍ OTÁZKY

4.1. Otázka č. 1

4.1.1. Analýza dat a dalších ukazatelů

4.1.2. Odpověď na hodnotící otázku

...

5. ZÁVĚRY A DOPORUČENÍ

5.1. Soudržnost použitých monitorovacích indikátorů se sledovanými prioritami a cíli, rovnováha mezi Fichemi v rámci SPL

5.2. Míra dosažení cílů

5.3. Doporučení na základě výsledku hodnocení, případné návrhy na úpravu SPL